



I (IV) 2020

Pracuj w Małopolsce

Ochrona miejsc pracy

Rozmowa z Tomaszem Urynowiczem, wicemarszałkiem województwa małopolskiego



Ostatnie wydarzenia związane z epidemią koronawirusa wpłynęły na gospodarkę, a co za tym idzie na sytuację na rynku pracy. Jakie są propozycje pomocy w odzyskaniu równowagi przez pracodawców i pracowników?

Sytuacja, której doświadczamy w związku z epidemią, dotyka nas wszystkich, a najbardziej mikro, małych i średnich przedsiębiorców. Propozycja na poziomie rządu jest konkretna i została przedstawiona w pakiecie Tarczy Antykrzysowej. Zarząd Województwa Małopolskiego także przygotował program Małopolskiej Tarczy Antykrzysowej, finansowanej ze środków unijnych. Zawiera ona ofertę dotacji dla MŚP z tytułu rekompensaty dla przedsiębiorstw, które odnotowały wyraźny spadek obrotów oraz ofertę pożyczek na cele obrotowe.

Pierwszy pakiet to 192 miliony złotych na bony rekompensacyjne w związku z utracenymi przychodami i to będzie prosty mechanizm finansowy bez ograniczeń branżowych. Przedsiębiorcy otrzymają dotacje bezpośrednie i bezzwrotne na maksymalnie 800 tysięcy złotych.

Drugi pakiet – „płynność finansowa” – to 35 milionów złotych. Są to pieniądze na nisko oprocentowane kredyty, które pozwolą utrzymać płynność finansową. Już dzisiaj pieniądze te są dedykowane przez Województwo w ramach środków unijnych, ale jest także dodatkowe 117 milionów złotych, które będą rozdzielane już bezpośrednio przez Bank Gospodarstwa Krajowego i przez instytucje pośredniczące.

A czy więksi przedsiębiorcy otrzymają bezpośrednie wsparcie na ochronę miejsc pracy?

Tak, tym zajmuje się instytucja województwa małopolskiego – Wojewódzki Urząd Pracy w Krakowie. Od 1 kwietnia przedsiębiorcy zatrudniający co najmniej 1 pracownika mogą tam składać wnioski o wypłatę dofinansowania wynagrodzeń pracowników znajdujących się na przestoju ekonomicznym lub mających obniżony wymiar czasu pracy. Urząd uruchomił infolinię, na którą mogą dzwonić małopolscy przedsiębiorcy i zapytać o szczegóły pomocy. Zachęcamy do składania wniosków elektronicznie. Urząd będzie rozpatrywał wnioski najpóźniej do 7 dni roboczych od złożenia. Zdajemy sobie sprawę, że przedsiębiorcy już dziś stoją przed trudnymi wyborami dotyczącymi swoich firm, dlatego priorytetem dla nas jest to, aby pomoc trafiła do nich jak najszybciej.

Tradycyjne korzystanie przez Małopolan z oferty instytucji publicznych jest teraz mocno ograniczone. Czy macie Państwo rozwiązanie ułatwiające korzystanie z tych usług bez wychodzenia z domu?

Pracujemy nad tym, aby mieszkańcy mogli korzystać zdalnie z naszej pomocy w jak najszerszym zakresie. Część spraw udało się naturalnie przenieść do internetu, ponieważ w dużej części już tam funkcjonowały. Inne do tej pory nie, i dla części z nich już wypracowaliśmy rozwiązanie. Przykładem z obszaru rynku pracy jest uruchomiona na początku kwietnia oferta zdalnego doradztwa zawodowego. Jest ono możliwe w unijnym projekcie „Nowy start w Małopolsce”, który jest skierowany do osób powracających z emigracji i szukających pracy. Usługa zdalnej rozmowy z doradcą zawodowym jest także możliwa w unijnym projekcie „Kierunek Kariera”, który kierujemy do osób pracujących i chcących skorzystać z oferty szkoleń zdalnych. Zdobywanie nowych umiejętności, na które jest zapotrzebowanie w obecnie bardzo dynamicznie zmieniającej się sytuacji na rynku pracy, może być szansą na uniknięcie utraty pracy.

Pomoc dla pracodawców w utrzymaniu miejsc pracy i szybkie dostosowanie się pracowników i przedsiębiorców do nowych potrzeb gospodarki jest dzisiaj kluczowe.

Dziękujemy za rozmowę.

Rynek pracy
w Małopolsce

str. 2

Pakiet
zdrowie

str. 3

Dofinansowanie
wynagrodzeń

str. 4-5

Rejestracja
w PUP

str. 7

Rynek pracy w Małopolsce

Na koniec marca w powiatowych urzędach pracy zarejestrowanych było **66 861 bezrobotnych**. Nie widać jeszcze wpływu epidemii na zatrudnianych pracowników, choć więcej będziemy wiedzieć na ten temat w drugim kwartale.

Porównując do zeszłego roku to spadek o ponad 5 tys. osób, czyli 7,7 proc.

W marcu w powiatowych urzędach pracy zarejestrowano **7,8 tys. bezrobotnych**, czyli o 1,2 tys. mniej niż w poprzednim roku. Rejestry bezrobotnych opuściło również **7,8 tys.** osób, tj. o 3,7 tys. osób mniej niż rok wcześniej.

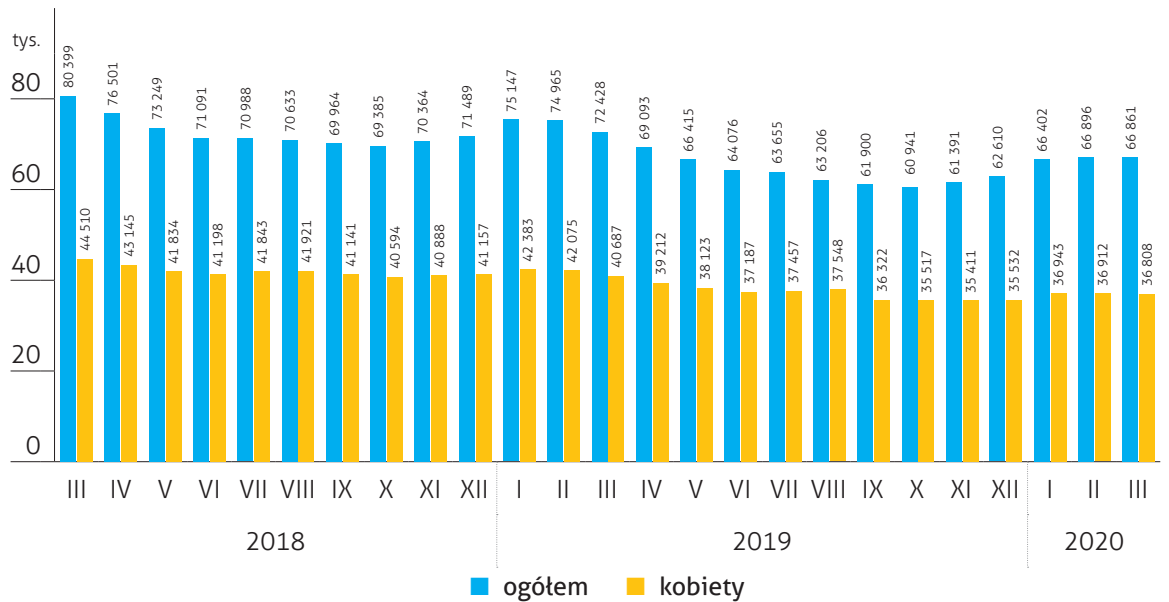
Wśród wszystkich nowo zarejestrowanych 800 stanowiły osoby niepracujące w okresie poprzedzającym rejestrację.

55,8 proc. osób wyrejestrowanych z PUP podjęło pracę – wskaźnik wzrósł w porównaniu

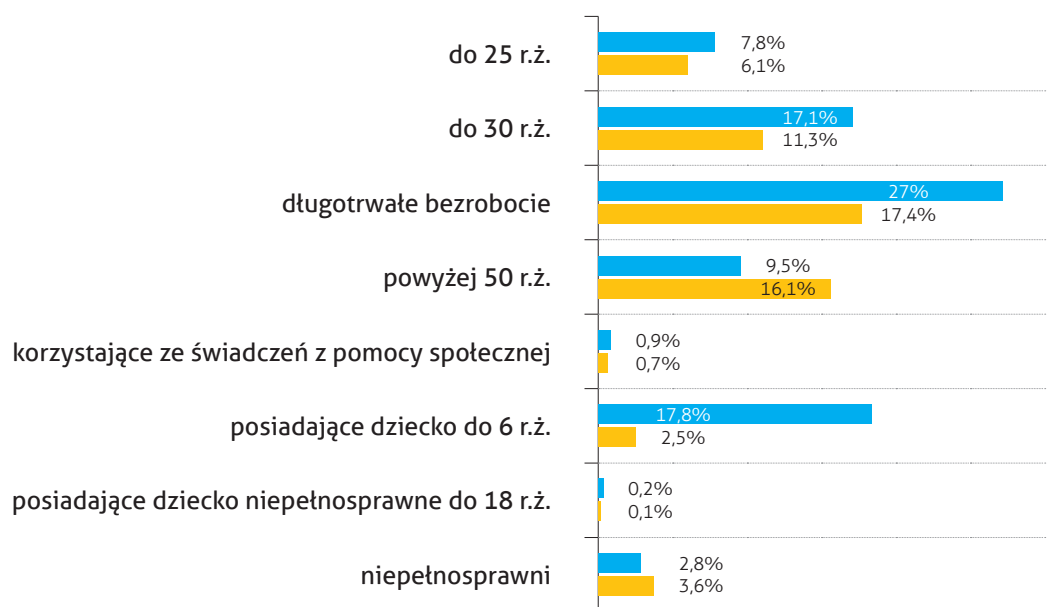
do poprzedniego miesiąca o 2,2 pkt proc.

Pracodawcy zgłosili o 3,2 tys. ofert mniej, porównując do marca 2019 r., czyli **5,6 tys. ofert pracy**. Oferty pracodawców z sektora publicznego stanowiły 8,9 proc. wszystkich zgłoszonych. Na koniec miesiąca w małopolskich powiatowych urzędach pracy było tysięcy ofert niewykorzystanych dłużej niż 30 dni.

Nie zmienił się także w porównaniu z poprzednimi miesiącami udział w bezrobociu osób znajdujących się w szczególnej sytuacji na rynku pracy. Takie osoby stanowią **83 proc.** wszystkich zarejestrowanych bezrobotnych w województwie. Połowa z nich to osoby długotrwale bezrobotne, natomiast ponad 25 proc. to osoby w wieku powyżej 50 lat. W samym marcu udział osób bezrobotnych do 30. roku życia wzrósł do poziomu 28,4 proc.



Wykres 1. Liczba bezrobotnych w województwie małopolskim marzec 2018 r. – marzec 2020 r.



Wykres 2. Udział osób bezrobotnych znajdujących się w szczególnej sytuacji na rynku pracy wśród ogółu bezrobotnych w województwie małopolskim, marzec 2020 rok



Ważne numery

Infolinia WUP w Krakowie:

12 61 98 424
12 61 98 426
12 61 98 427
12 61 98 429
12 61 98 576
12 61 98 578

Infolinia czynna jest od poniedziałku do piątku od 8.00 do 18.00.

infotarcza@wupkrakow.praca.gov.pl

Małopolska Tarcza Antykryzysowa

12 616 06 16

<https://www.rpo.malopolska.pl/fundusze-a-koronawirus>

ZUS

22 290 87 01

Czynne w dni robocze (pn.–pt.) w godzinach 7.00–15.00

22 560 16 00

– informacje o dodatkowym zasiłku opiekuńczym

22 290 87 02

22 290 87 03

– informacje dla przedsiębiorców

NFZ

800 190 590 (całodobowa):

jeśli nie wiesz, jak postępować w sytuacji podejrzenia zarażenia koronawirusem

PIP

Centrum Poradnictwa Państwowej Inspekcji Pracy:

– w dni robocze od godz. 9.00 do godz. 15.00 pod numerami telefonów:

– **801 002 006** – dla osób dzwoniących z telefonów stacjonarnych,
– **459 599 000** – dla osób dzwoniących z telefonów komórkowych.

Materiał przygotowany przez kolegium redakcyjne w składzie:

dyrekcja Wojewódzkiego Urzędu Pracy w Krakowie:
Jan Gąsienica-Walczak, Alina Paluchowska,
Michał Kądziołka;

przewodniczący Konwentu Dyrektorów Powiatowych Urzędów Pracy w Małopolsce Andrzej Zajac;

pracownicy Wojewódzkiego Urzędu Pracy w Krakowie:
Katarzyna Nyklewicz, Monika Gucwa, Jarosław Litwa,
Adam Biernat, Monika Panecka-Niepsuj;

oraz pracownicy Powiatowego Urzędu Pracy w Bochni:
Ewa Druźba.

Pakiet zdrowie dla Małopolan

Rozmowa z Łukaszem Smótką, wicemarszałkiem województwa małopolskiego



Co zawiera pakiet medyczny, który jest częścią Małopolskiej Tarczy Antykryzysowej?

Pakiet medyczny przeznaczamy na zakup sprzętu medycznego pozwalającego ratować życie i leczyć osoby zakażone koronawirusem, w tym karetki pogotowia i środki dezynfekcji pomieszczeń. Zakupione zostaną również środki ochrony osobistej. Na te cele przeznaczone zostaną 94 miliony złotych dofinansowania unijnego, co po uzupełnieniu o wkład krajowy utworzy budżet na poziomie ok. 120 milionów złotych. Marszałek

Województwa Małopolskiego Witold Kozłowski powołał Komitet Sterujący z udziałem Wojewody Małopolskiego, Małopolskiego Inspektora Sanitarnego oraz dyrektora małopolskiego oddziału NFZ, który będzie koordynował wydatkowanie pieniędzy.

Jaka pomoc trafia do jednej z najbardziej narażonych grup zawodowych, czyli personelu medycznego?

Dziękuję całej służbie zdrowia za determinację w walce z chorobą. Zdrowie i życie mieszkańców Małopolski jest dla nas najważniejsze, dlatego ograniczenie

rozprzestrzeniania się koronawirusa to sprawa priorytetowa. Pozostajemy w stałym kontakcie z dyrektorami szpitali w województwie i staramy się jak najszybciej reagować na zgłaszane przez nich potrzeby. Pozwala nam to możliwie najlepiej wykorzystać środki z Unii Europejskiej, którymi rozporządzamy w ramach pakietu medycznego.

Do tej pory zatwierdziliśmy do zakupu między innymi komorę laminarną, respiratory, aparaty do tlenoterapii, urządzenia do dekontaminacji, ekrany ochronne, kardiomonitoring, hełmy, odczynniki na łączną kwotę 12,7 mln zł.

Jak Małopolska w tym trudnym czasie wspiera seniorów, znajdujących się w grupie największego ryzyka?

Wspieraniem dla seniorów na ten trudny czas jest bez wątpienia prężnie działający projekt Małopolski Tele-Anioł. To bowiem nie tylko opaska ratująca życie, ale także – jakże dziś ważna – rozmowa z drugim człowiekiem czy pomocna sąsiedzka dłoń. Już ponad 4300 Małopolan jest uczestnikami projektu Małopolski Tele-Anioł. A to oznacza, że są oni objęci 24-godzinną teleopieką, a nad ich bezpieczeństwem czuwają ratownicy medyczni, asystenci teleopieki i psychologowie. Każdy podopieczny Tele-Anioła

za pomocą opaski bezpieczeństwa może w dowolnej chwili połączyć się z Centrum Teleopieki i porozmawiać. Na bieżąco informujemy zainteresowanych o środkach ostrożności, jakie należy wdrożyć w obecnej sytuacji, a także zachęcamy do akcji #zostańwdomu.

Czy Małopolska Tarcza wesprze przedsiębiorców realizujących duże inwestycje, np. drogowe, budowlane, które generują miejsca pracy i dzięki którym wielu Małopolan ma zatrudnienie?

Na bieżąco realizujemy zaplanowane projekty i inwestycje, z myślą i zamierzeniem, że gdy tylko epidemia koronawirusa minie, zapewni to jak najszybszy powrót do stabilności. Dbając o bezpieczeństwo i komfortowe podróżowanie mieszkańców naszego regionu właśnie rozstrzygnęliśmy przetarg na 9 nowych pociągów, a także podpisaliśmy umowę na budowę obwodnicy Zielonek. Pomimo tak trudnego czasu, chcemy zapewnić firmom i mieszkańcom w Małopolsce miejsca pracy. Epidemia koronawirusa powoduje wiele ograniczeń i wywołuje negatywne skutki. Liczymy jednak, że te inwestycje pozwolą na realizację zadań i tym samym zapewnią stabilność pracy dla Małopolan.

Dziękujemy za rozmowę.

Dofinansowanie wynagrodzeń dla pracowników

Od 1 kwietnia przedsiębiorcy mogą wnioskować do Wojewódzkiego Urzędu Pracy w Krakowie o dofinansowanie wynagrodzeń pracowników w związku z kryzysem wywołanym przez rozprzestrzenianie się epidemii koronawirusa. Pieniądze pochodzą z Funduszu Gwarantowanych Świadczeń Pracowniczych (FGŚP), w ramach rządowego pakietu Tarczy Antykryzysowej. Wyплаты świadczeń będą możliwe do końca 2020 roku.

Dofinansowanie jest elementem tarczy antykryzysowej, mającej na celu ochronę miejsc pracy. Szacuje się, że w Małopolsce o tego typu wsparcie może wnioskować ok. 63 tys. pracodawców dla ok. 350 tys. pracowników.

Dwie formy pomocy

Przedsiębiorca może ubiegać się o dofinansowanie wynagrodzeń pracowników w przypadku spadku obrotów:

- nie mniej niż o 15% w ciągu dowolnych 2 kolejnych miesięcy od stycznia 2020 roku w stosunku do łącznych obrotów z analogicznych 2 miesięcy roku ubiegłego lub
- nie mniej niż o 25% od stycznia 2020 roku w porównaniu do miesiąca poprzedniego.



Jeżeli w związku z spadkiem obrotów pracownicy są na przestoju, przedsiębiorca może otrzymać wsparcie przez kolejne 3 miesiące dla każdego pracownika w wysokości 50% minimalnego wynagrodzenia oraz należne składki na ubezpieczenie społeczne, przysługujące od pracodawcy w wysokości maksymalnej 1533,09 zł miesięcznie.

Druga opcja wsparcia zakłada, że przedsiębiorca może się ubiegać

o sfinansowanie części wynagrodzenia pracowników w wypadku obniżenia wymiaru czasu pracy (spowodowanego spadkiem obrotów), przy czym obniżenie wymiaru czasu pracy i wysokości wynagrodzenia może wynieść maksymalnie 20%. Pracodawca ma prawo ubiegać się o zwrot 50% obniżonego wynagrodzenia, jednak do wysokości nie większej niż 40% przeciętnego wynagrodzenia (na każ-

dego pracownika otrzyma dofinansowanie w wysokości maksymalnej 2452,27 zł miesięcznie). Wsparcie będzie świadczone przez maksymalnie 3 miesiące.

Wnioski można składać na dwa sposoby:

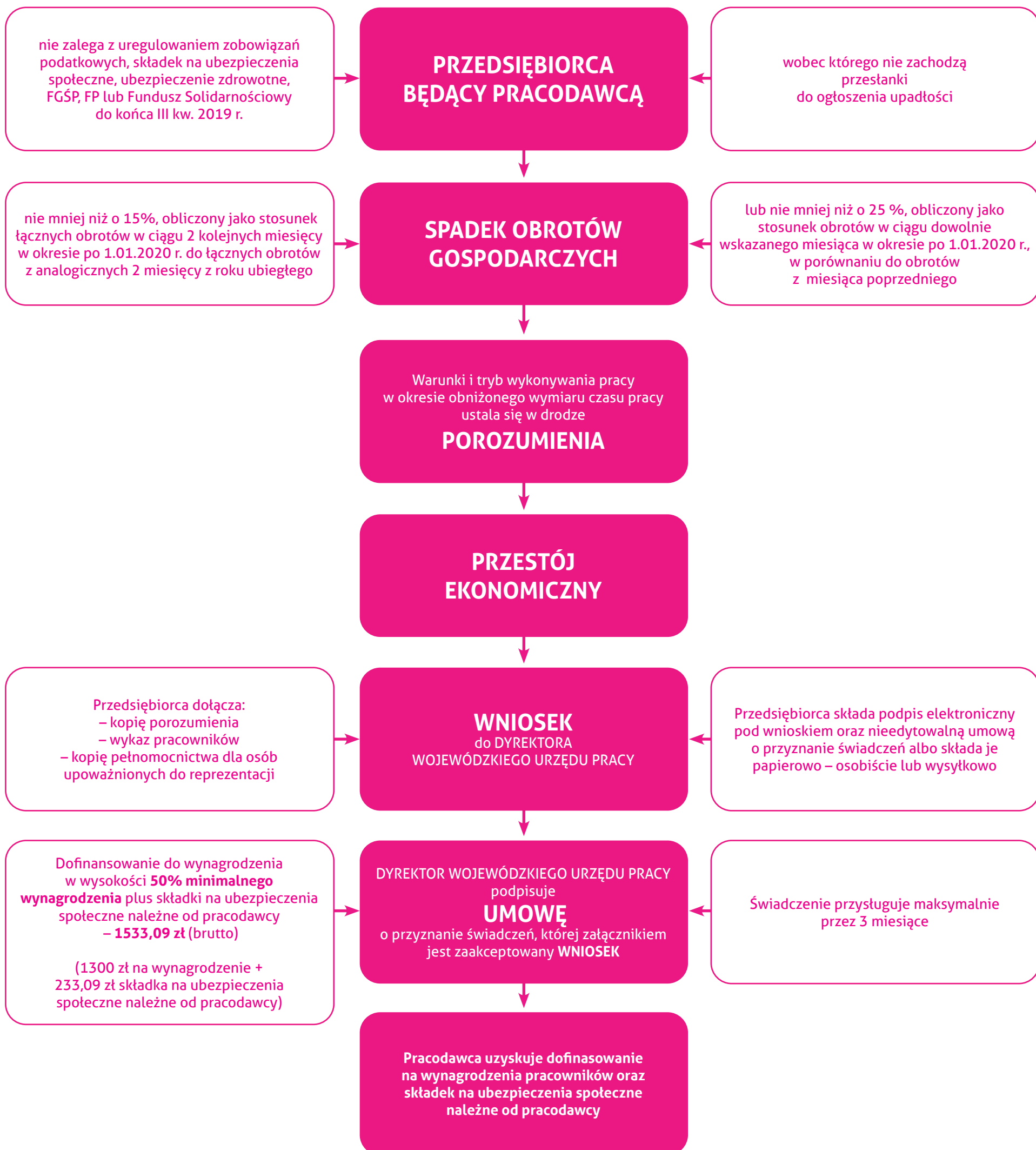
- elektronicznie za pośrednictwem portalu praca.gov.pl, przy czym złożenie wniosku w tej formie wymaga kwalifikowanego podpisu elektronicznego lub podpisu za pomocą Profilu Zaufanego;
- papierowo w siedzibie Wojewódzkiego Urzędu Pracy w Krakowie lub w innym WUP właściwym dla siedziby przedsiębiorcy.

W obecnej sytuacji ze względów bezpieczeństwa warto składać wnioski w formie elektronicznej. Aktualny wzór wniosku oraz wzory załączników są dostępne na stronie <https://www.gov.pl/web/rodzina/dofinansowanie-do-wynagrodzen>

Przedsiębiorcy chcący złożyć wniosek w formie papierowej powinni wysłać go pocztą tradycyjną na adres: Wojewódzki Urząd Pracy w Krakowie plac Na Stawach 1, 30-107 Kraków

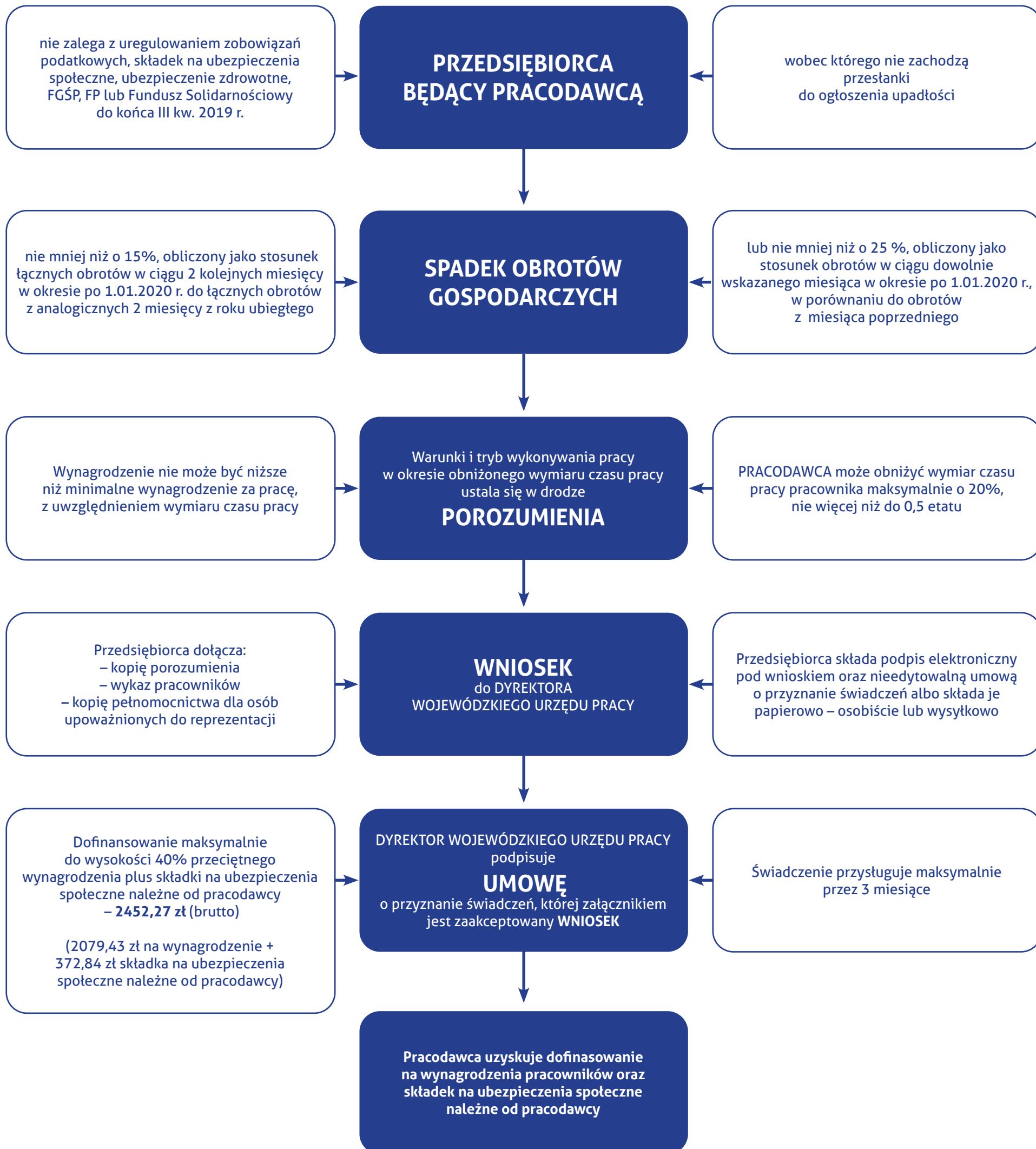
Pomoc dla małopolskich firm –

Dofinansowanie do wynagrodzenia ze środków Funduszu Gwarantowanych Świadczeń Pracowniczych w okresie przestoju ekonomicznego



Wojewódzki Urząd Pracy w Krakowie

Dofinansowanie do wynagrodzenia z Funduszu Gwarantowanych Świadczeń Pracowniczych w okresie obniżonego wymiaru czasu pracy



Pomoc dla firm – powiatowe urzędy pracy

Dofinansowanie części kosztów wynagrodzeń pracowników w PUP

Mikroprzedsiębiorcy, mali i średni przedsiębiorcy będą mogli składać do powiatowych urzędów pracy wnioski o dofinansowanie części kosztów wynagrodzeń pracowników. Wsparcie będzie przyznawane maksymalnie na 3 miesiące. Dyrektorzy PUP-ów będą ogłaszać nabory i od tego czasu przedsiębiorcy będą mieli 14 dni na złożenie wniosków. Przyjmowanie wniosków o udzielenie dofinansowania odbywać się będzie do wyczerpania środków.

Pomoc będzie udzielana do 31 grudnia 2020 roku pod warunkiem wykazania przez przedsiębiorcę spadku obrotów w ciągu dowolnie wskazanych 2 kolejnych miesięcy kalendarzowych 2020 roku w porównaniu do analogicznych 2 miesięcy roku poprzedniego. Wybrany okres powinien mieścić się w ramach czasowych po 1 stycznia 2020 r. do dnia poprzedzającego złożenie wniosku. Miesiąc może być rozumiany jako 30 kolejno następujących po sobie dni kalenda-

rzowych, jeśli wybrany dwumiesięczny okres porównawczy rozpoczyna się w trakcie miesiąca kalendarzowego.

Dofinansowanie obliczone może być przyznane w wysokości do 90% wynagrodzeń poszczególnych pracowników objętych wnioskiem o dofinansowanie wraz ze składkami na ubezpieczenia społeczne należnymi od tych wynagrodzeń, jednak nie więcej niż 90% kwoty minimalnego wynagrodzenia, powiększonego o składki na ubezpieczenia społeczne od pracodawcy, w odniesieniu do każdego pracownika.

W sytuacji, gdy przedsiębiorca skorzystał ze zwolnienia z opłacania składek odprowadzanych do ZUS, nie może otrzymać dofinansowania w części dotyczącej składek na ubezpieczenia społeczne. Może natomiast otrzymać dofinansowanie części kosztów wynagrodzeń pracowników.

Przedsiębiorca jest zobowiązany do prowadzenia działalności gospodarczej przez okres, na który przyznane zostało dofinansowanie.

Dofinansowanie jest wypłacane w okresach miesięcznych, po złożeniu przez przedsiębiorcę oświadczenia o zatrudnieniu w danym miesiącu pracowników objętych umową oraz kosztach wynagrodzeń każdego z tych pracowników i należnych od tych wynagrodzeń składek na ubezpieczenia społeczne, według stanu na ostatni dzień miesiąca, za który jest ono wypłacane. Dofinansowanie jest z Europejskiego Funduszu Społecznego.

Dofinansowanie lub rezygnacja z dochodzenia odsetek przy zwrocie dofinansowania wykorzystanego niezgodnie z przeznaczeniem stanowi pomoc publiczną.

Pomoc może być udzielona pod warunkiem, że przedsiębiorca na 31 grudnia 2019 roku nie spełniał kryteriów przedsiębiorstwa znajdującego się w trudnej sytuacji w rozumieniu art. 2 pkt 18 rozporządzenia Komisji (UE) nr 651/2014.

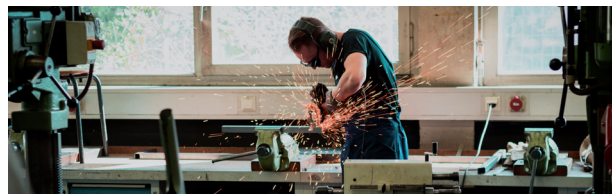
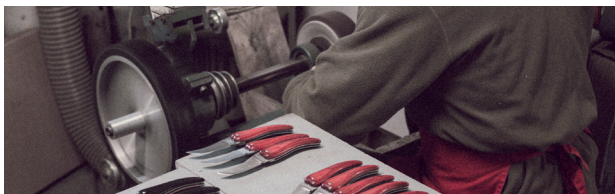
Aby uzyskać wsparcie należy złożyć wniosek do powiatowego urzędu pra-

cy, właściwego ze względu na siedzibę przedsiębiorcy lub miejsce wykonywania pracy pracowników w terminie 14 dni od dnia ogłoszenia naboru przez dyrektora powiatowego urzędu pracy. Informacje o ogłoszeniu naborów oraz terminie składania wniosków dostępne są na stronach internetowych powiatowych urzędów pracy.

Wniosek wraz z załącznikami można złożyć przez stronę <https://www.praca.gov.pl>.

Istnieje możliwość złożenia wniosku bezpośrednio w powiatowym urzędzie pracy, o ile, biorąc pod uwagę bieżącą sytuację w kraju, nie został wydany komunikat, że bezpośrednio złożenie wniosku zostało wstrzymane. Taka informacja powinna pojawić się na stronie internetowej PUP.

Po pozytywnym rozpatrzeniu wniosku w sprawie udzielenia dofinansowania starosta i przedsiębiorca zawierają umowę. Określony jest w niej m.in. termin wypłaty środków.



Niskooprocentowana pożyczka z Funduszu Pracy dla mikroprzedsiębiorców

Przedsiębiorcy, którzy nie zatrudniają pracowników lub zatrudniają mniej niż 10 pracowników, mogą ubiegać się w powiatowych urzędach pracy o pożyczki na pokrycie bieżących kosztów prowadzenia działalności. Warunkiem otrzymania wsparcia jest roczny obrót netto ze sprzedaży towarów, wyrobów i usług nieprzekraczający równowartości 2 milionów euro.

Pożyczka jest udzielana z Funduszu Pracy do wysokości 5 tys. zł. Jej oprocentowanie jest stałe i wynosi w skali roku 0,05 stopy redyskonta weksli przyjmowanych przez Narodowy Bank Polski.

Pożyczkę trzeba spłacić w ciągu 12 miesięcy, przy czym przez 3 miesiące od dnia udzielenia pożyczki obowiązuje karencja w spłacie kapitału wraz z odsetkami. Rada Ministrów może przedłużyć okres spłaty pożyczki ponad przewidziane 12 miesięcy, mając na względzie okres obowiązywania stanu zagrożenia epidemicznego lub stanu epidemii oraz skutki nimi wywołane.

Co ważne, pożyczka wraz z odsetkami może zostać umorzona na wniosek

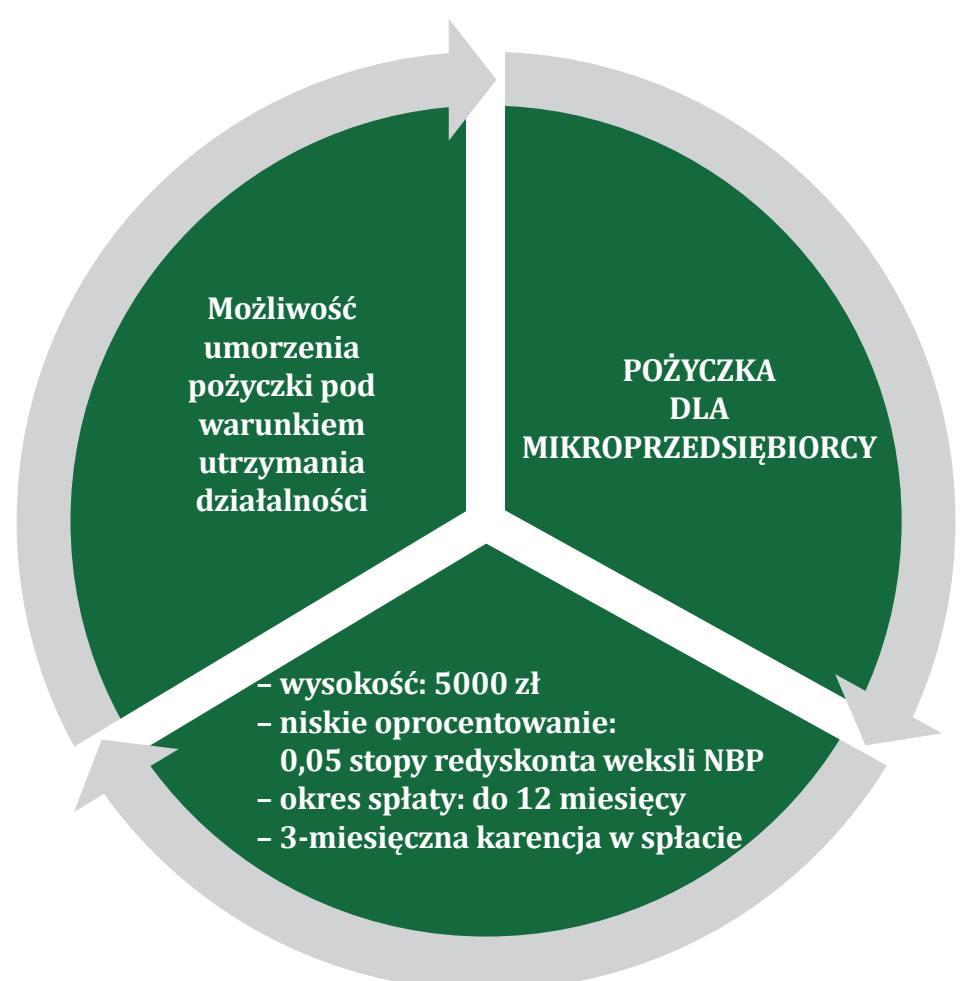
przedsiębiorcy. Warunkiem jest, że przedsiębiorca przez 3 miesiące od dnia jej udzielenia będzie prowadził swoją działalność.

Trzeba pamiętać, że oświadczenia we wnioskach są składane pod rygorem odpowiedzialności karnej za składanie fałszywych oświadczeń. Klauzula w brzmieniu: „Jestem świadomy odpowiedzialności karnej za złożenie fałszywego oświadczenia” zastępuje pouczenie organu o odpowiedzialności karnej za składanie fałszywych oświadczeń.

Pożyczka z Funduszu Pracy dla mikroprzedsiębiorców stanowi pomoc publiczną.

Wniosek o pożyczkę należy złożyć do powiatowego urzędu pracy właściwego ze względu na miejsce prowadzenia działalności gospodarczej, po ogłoszeniu naboru przez dyrektora powiatowego urzędu pracy. Wnioski mogą być składane w formie elektronicznej przez stronę [praca.gov.pl](https://www.praca.gov.pl) lub papierowo.

Złożenie wniosku i umowy w formie elektronicznej, po opatrzeniu ich kwalifikowanym podpisem elektronicznym lub podpisem zaufanym, pozwoli na obsługę sprawy bez konieczności wizyty w powiatowym urzędzie pracy i znacznie przyspieszy otrzymanie pożyczki.

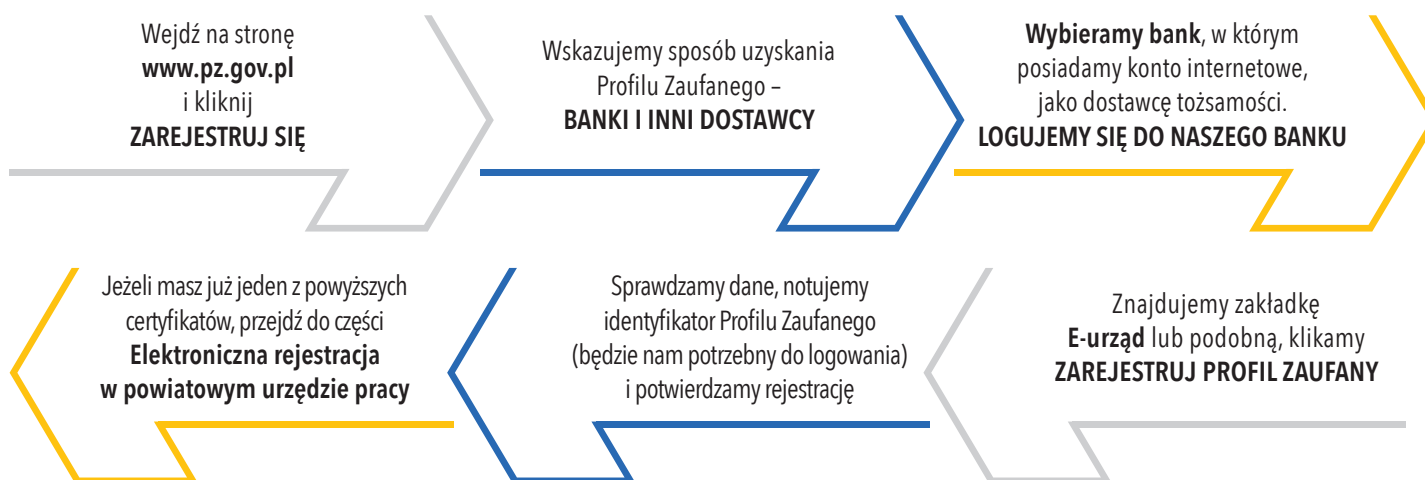


Jak zarejestrować się w powiatowym urzędzie pracy #zostańwdomu

Nie trzeba iść do urzędu, aby się zarejestrować. Można to zrobić elektronicznie, przy pomocy komputera, tabletu lub smartfonu z przysłowiowym kubkiem z kawą lub herbatą. Przejdziemy całą drogę, włącznie z uzyskaniem **Profilu Zaufanego**. Większość z nas nigdy nie używała **Profilu Zaufanego** ani **kwalifikowanego podpisu elektronicznego**, który, podobnie jak dowód osobisty, potwierdza naszą tożsamość w świecie cyfrowym.

Profil Zaufany

Zostawiamy kwalifikowany podpis elektroniczny, ponieważ by go potwierdzić, trzeba wyjść do urzędu. Przyjrzymy się procesowi z **Profiłem Zaufanym**, w którym samodzielnie potwierdzamy swoją tożsamość przy pomocy bankowości elektronicznej, czyli bez wychodzenia z domu. Warto używać Profilu Zaufanego, który jest tak zabezpieczony, aby nikt inny nie mógł go użyć.



Elektroniczna rejestracja w powiatowym urzędzie pracy

START

1 Wejdź na stronę www.praca.gov.pl i kliknij **Rejestracja/Wyrejestrowanie**

2 Następnie kliknij **Zgłoszenie do rejestracji, jako osoba bezrobotna lub poszukująca pracy (KRB)**

Postęp zgłaszania możesz obserwować na szarym pasku na górze strony. Kolejne wprowadzane dane zmieniają jego kolor na biały, zielony kolor zawiera aktualnie uzupełniana sekcja.

3 Wybierz **Powiatowy Urząd Pracy, do którego składasz wniosek**, i kliknij **DALEJ**

Informacje zostały podzielone na tematyczne sekcje tak, by wygodniej i sprawniej wszystko wypełnić.

4 Wypełnij **Ankieta**, która pomoże w ustaleniu statusu na rynku pracy

Musisz pamiętać, że wszystkie dane – analogicznie do dokumentów papierowych – składasz pod rygorem odpowiedzialności karnej za składanie fałszywych oświadczeń.

5 Po zaznaczeniu wszystkich odpowiedzi **tak** lub **nie**, wpisujesz kod weryfikacyjny z obrazka i klikasz **Ustal status osoby na rynku pracy**

6 Wprowadź **dane członków rodziny do ubezpieczenia zdrowotnego** (opcjonalnie)

7 Następnie wybierz właściwy **Urząd Skarbowy** i oddział **NFZ**

8 W sekcji **Wykształcenie** wpisujesz kolejno posiadane **wykształcenie, zawody, znajomość języków obcych, uprawnienia i umiejętności, przebieg dotychczasowego zatrudnienia**, itp.

9 Kolejna sekcja to **Dane osobowe**, uzupełniasz wszystkie pola i załączasz zeskanowane lub sfotografowane dokumenty

*System przeniesie cię do sekcji **Informacja**, gdzie zapoznasz się wykazem potrzebnych dokumentów. Skanujesz, lub robisz im zdjęcia telefonem, pamiętając, aby wielkość pojedynczego pliku nie była większa niż 1MB, a wszystkich – 24 MB.*

10 Następnie w **Metodzie rejestracji** wybierasz **Rejestrację w powiatowym urzędzie pracy**

11 Potwierdzasz wybór **ścieżki rejestracji** klikając **OK** lub zmieniasz **tutaj**

12 Kolejne dwa pytania dotyczą nieruchomości rolnych – **tak** lub **nie** i klikasz **Dalej**.

*W tym miejscu możesz zweryfikować załączniki. Sprawdź, czy wszystkie załączyłeś, czy mają odpowiedni rozmiar. Uzupełnij ewentualne braki i kliknij **Dalej**.*

13 W sekcji **Dane kontaktowe** wybierz sposób, w jaki urząd prześle dokumenty, zaznacz **konto w praca.gov.pl**, a następnie dane kontaktowe: telefon, e-mail.

14 Przeczytaj i zaakceptuj **Warunki zachowania statusu bezrobotnego lub osoby poszukującej pracy**

15 Zaakceptuj oświadczenie **bezrobotnego** oraz oświadczenie o **zgodności ze stanem faktycznym**.

16 Wybierz **PROFIL ZAUFANY** jako rodzaj podpisu elektronicznego, którym podpiszesz wniosek.

17 System przeniesie cię na www.pz.gov.pl Zaloguj się, zaakceptuj wniosek i wyślij do urzędu pracy.

18 Ostatnim krokiem jest **Podsumowanie**. System informuje, czy wniosek został wysłany do urzędu pracy. Kliknij **Zakończ**.

KONIEC

Pomoc dla wracających z zagranicy

Kolejnym programem dofinansowanym z Unii Europejskiej, z którego mogą skorzystać osoby bezrobotne, jest „**Nowy start w Małopolsce**”. Adresowany jest do osób powyżej 30 r. ż, które powróciły do kraju i są aktualnie bez pracy.

Powracający z emigracji Małopolanie – czy to w ramach akcji „Lot do domu”, czy w ciągu ostatniego roku – otrzymują bezpłatną pomoc doradcy zawodowego i konsultanta. Z oferty skorzystało już 155 osób – warto dołączyć, jeżeli spełnia się kryteria.

Uczestnicy projektu szkolą się, zakładają własne biznesy albo znajdują pracę.

Dla kogo jest projekt?

Dla osób mających więcej niż 30 lat, które w ciągu ostatnich 12 miesięcy

wróciły z zagranicy, mieszkają lub uczą się w Małopolsce i aktualnie nie pracują.

Co można dostać w projekcie?

1. Przeprowadzenie Bilansu Kariery razem z doradcą zawodowym. Korzystając z fachowej pomocy określisz, co już potrafisz, czego dotychczas się nauczyłeś, a co powinieneś rozwijać i do czego masz predyspozycje. Dzięki temu zaplanujesz najlepszą dla siebie ścieżkę rozwoju i dalszego działania.
2. Pomoc konsultanta, który doradzi m.in. jakie są możliwości podniesienia kwalifikacji i wejścia na rynek pracy w naszym regionie.



Osoba wracająca z zagranicy często nie ma wiedzy, gdzie i jakie formalności załatwić. Konsultant wskaże, w jakiej instytucji można dostać wsparcie na rozwój i założenie własnej firmy.

Jak zgłosić się do projektu?

Sprawdź, czy oferta projektu jest dla Ciebie – wypełnij ankietę na www.pociagdokariery.pl, pobierz i wypełnij formularz zgłoszeniowy i umów się na spotkanie z doradcą zawodowym – kalendarz on-line na stronie.

Od 16 kwietnia spotkania z doradcą zawodowym odbywają się za pośrednictwem internetu, przy użyciu komunikatora skype. Po rejestracji doradca zawodowy będzie kontaktował się z klientami telefonicznie, a następnie wyśle e-mail, w którym każdy kandydat na uczestnika projektu otrzyma wszystkie niezbędne informacje.

Masz pytanie? • zadzwoń tel. +48 12 619 85 61 • napisz e-mail: powroty@wup-krakow.pl • napisz sms 504 121 480 • sprawdź na facebook.com/pociagdokariery



Rzeczpospolita
Polska



Unia Europejska
Europejski Fundusz Społeczny



Pomoc dla zwalnianych pracowników

W Małopolsce od lat działają programy, które łagodzą i przeciwdziałają utracie pracy. Nadarza się sposobność, aby przypomnieć, z czego mogą skorzystać nie tylko osoby zwolnione, ale i zagrożone zwolnieniem.

Mowa o projektach outplacemntowych, skierowanych do osób zwolnionych przez pracodawcę lub przeznaczonych do zwolnienia. Mogą

DLA KOGO?

- » pracownicy przewidziani do zwolnienia,
- » pracownicy zagrożeni zwolnieniem z pracy,
- » osoby zwolnione z przyczyn niedotyczących pracownika,
- » osoby odchodzące z rolnictwa oraz członkowie ich rodzin ubezpieczeni w KRUS,
- » osoby fizyczne mieszkające lub pracujące na terenie województwa małopolskiego.

z niego także skorzystać odchodzący z rolnictwa.

Ważną informacją jest, że nie trzeba pozostawać bez pracy, by móc skorzystać z różnorodnych form wsparcia, wystarczy być przewidzianym do zwolnienia lub zagrożonym zwolnieniem. Warto wykorzystać okres wypowiedzenia na podniesienie swoich umiejętności, aby znaleźć atrakcyjniejszą ofertę pracy.

Projekty są również otwarte dla osób, które już otrzymały wypowiedzenie od pracodawcy, czyli zostały zwolnione z przyczyn leżących po stronie zakładu pracy. Mogą się one zgłosić do projektu w terminie do sześciu miesięcy od zakończenia pracy.

RODZAJ POMOCY

PORADNICTWO
ZAWODOWE

PORADNICTWO
PSYCHOLOGICZNE

SZKOLENIA

POMOC W ZNALEZIENIU
NOWEJ PRACY

Ponadto projekty skierowane są do osób mieszkających lub pracujących na terenie województwa małopolskiego.

Na zainteresowanych czeka pomoc, która jest indywidualnie dobrana dla każdego.

Uczestnicy projektu mogą skorzystać m.in. z poradnictwa zawodowego i psychologicznego, szkoleń, a przede wszystkim pomocy w znalezieniu nowej pracy. Pomoc obejmuje wszystkie usługi rynku pracy, dopasowana jest do potrzeb każdej z osób, które uczestniczą w projekcie.

Indywidualne podejście, szeroki wachlarz usług, doświadczenie w realizacji powoduje, że projekty outpla-

cementowe trafiają do potrzebujących i mogą im szybko pomóc.

Informacje i zgłoszenia do projektów:

Instytut Turystyki w Krakowie – Siła kompetencji

tel. 605 847 700
e-mail: sekretariat@itk.krakow.pl
p.sadlik@itk.krakow.pl
www.itk.krakow.pl/
silna-kompetencji-2019/

Inbit – Zmiana na plus II

tel. 12 626 00 95
e-mail: zmiananaplus@inbit.pl
www.zmiananaplus.inbit.pl/