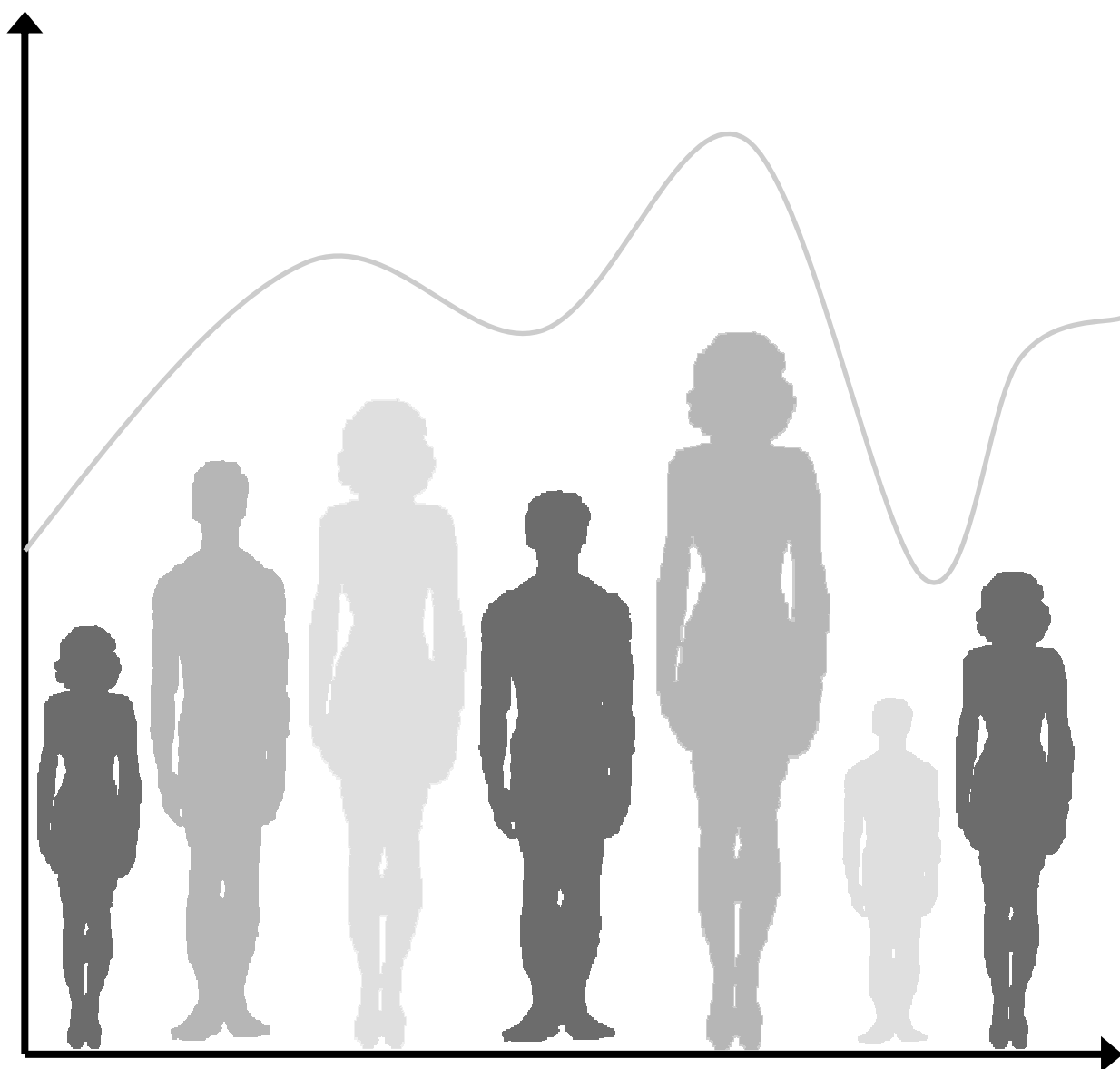




Biuletyn WUP



2014

IV kwartał 2014

Bezrobocie w Małopolsce w IV kwartale 2014 roku

Począwszy od lutego aż do października 2014 roku liczba osób bezrobotnych zarejestrowanych w małopolskich urzędach pracy sukcesywnie spadała. Na koniec grudnia liczba ta wyniosła 139 027 osób. W ciągu całego roku 2014 bezrobocie spadło o 15% (ponad 25 tys. osób bezrobotnych mniej niż na koniec roku 2013). Dla porównania: w roku 2013 odnotowano wzrost bezrobocia o 2%, a w 2012 o 11% (por. Wykres 2). W czwartym kwartale 2014 roku bezrobocie wzrosło o 1,3% (1 765 osób).

Wzrost liczby bezrobotnych jest wypadkową napływu bezrobotnych do rejestrów urzędów pracy oraz ich odpływu. Dodatkowo saldo napływu i odpływu skutkuje wzrostem liczby bezrobotnych. Od lutego do października b.r. liczba osób opuszczających rejestry przewyższała liczbę wpływających do rejestrów. W listopadzie i grudniu osób bezrobotnych przybyło (por. Wykres 4 i Tabela 2).

Analizując całoroczne salda napływów i odpływów zauważymy, że od roku 2009 do rejestrów małopolskich urzędów pracy napływało więcej bezrobotnych niż się z nich wyrejestrowywało. W roku 2014 nastąpiła widoczna zmiana tendencji - saldo napływów i odpływów było ujemne. W porównaniu do lat ubiegłych zmniejszył się napływ bezrobotnych (o 10% w stosunku do 2013 r.) a także wzrosła liczba wyrejestrowań (o 5%). W obu tych kategoriach tak korzystnych wyników małopolskie urzędy pracy nie miały od 2008 roku.

W czwartym kwartale 2014 r. osiem powiatowych urzędów pracy odnotowało spadek liczby bezrobotnych (por. Tabela 5). Najkorzystniejsza zmiana - spadek o 6% - miała miejsce w Sądeckim Urzędzie Pracy. Największy procentowy wzrost liczby bezrobotnych nastąpił w powiecie tarnowskim (o 8%).

Porównując rok do roku, we wszystkich powiatach województwa małopolskiego liczba bezrobotnych spadła. Przewodowały pod tym względem: powiat wielicki (spadek o 24%), myślenicki (23%) i miechowski (21). Szczegółowe dane prezentuje Tabela 6.

Stopa bezrobocia w Małopolsce na koniec roku 2014 ukształtowała się na poziomie 9,9%. W ostatnim kwartale wskaźnik ten wzrósł o 0,1 punktu procentowego.

W poszczególnych powiatach województwa stopa bezrobocia osiągnęła bardzo zróżnicowane wartości (por. Wykres 3 i Mapa 1). Tradycyjnie najkorzystniejszy wskaźnik odnotowano w Krakowie (5,2%), a także w powiecie krakowskim (8,5%) i w Nowym Sączu (8,9%). Najgorzej sytuacja wyglądała w powiecie dąbrowskim (17,1%) i limanowskim (16,0%).

W statystyce urzędów pracy funkcjonuje pojęcie osób w szczególnej sytuacji na rynku pracy*. Należące do tej kategorii osoby długotrwale bezrobotne (czyli pozostające w rejestrach PUP łącznie przez ponad 12 miesięcy w okresie ostatnich 2 lat, z wyłączeniem okresów odbywania stażu i przygotowania zawodowego dorosłych) stanowiły na koniec roku ponad połowę ogółu bezrobotnych. Prawie jedną czwartą stanowiły osoby powyżej 50 r.ż., a co piąty bezrobotny należał do grupy osób młodych do 25 r.ż. (por. Tabela 4). W większości podkategorii dominowały kobiety. Udział mężczyzn był wyższy w 4 grupach (por. Wykres 5).

W okresie od października do grudnia b.r. 10 zakładów pracy z terenu Małopolski zgłosiło zamiar przeprowadzenia zwolnień grupowych pracowników. Miałyby one objąć 106 osób. W tym czasie 20 zakładów dokonało zapowiadanych wcześniej zwolnień grupowych i objęły one 153 osoby. Znaczącą większość w obu przypadkach stanowiły zakłady z sektora prywatnego. Zwolnienia monitorowane przeprowadzono w 2 zakładach z sektora prywatnego i objęto nimi 12 osób (por. Tabela 3).

Liczba i struktura osób bezrobotnych

* Nowelizacja ustawy o promocji zatrudnienia i instytucjach rynku pracy, która weszła w życie 27 maja b.r. wskazuje następujące grupy osób w szczególnej sytuacji na rynku pracy:

1. bezrobotni do 30 r.ż.,
 2. długotrwale bezrobotni,
 3. bezrobotni powyżej 50 r.ż.,
 4. bezrobotni korzystający ze świadczeń pomocy społecznej,
 5. bezrobotni posiadający co najmniej 1 dziecko do 6 r.ż. lub co najmniej 1 dziecko niepełnosprawne do 18 r.ż.,
 6. bezrobotni niepełnosprawni.
- Dane statystyczne będą odzwierciedlać znowelizowany zapis dotyczący osób w szczególnej sytuacji na rynku pracy od stycznia 2015 roku.

Sytuacja w powiatach

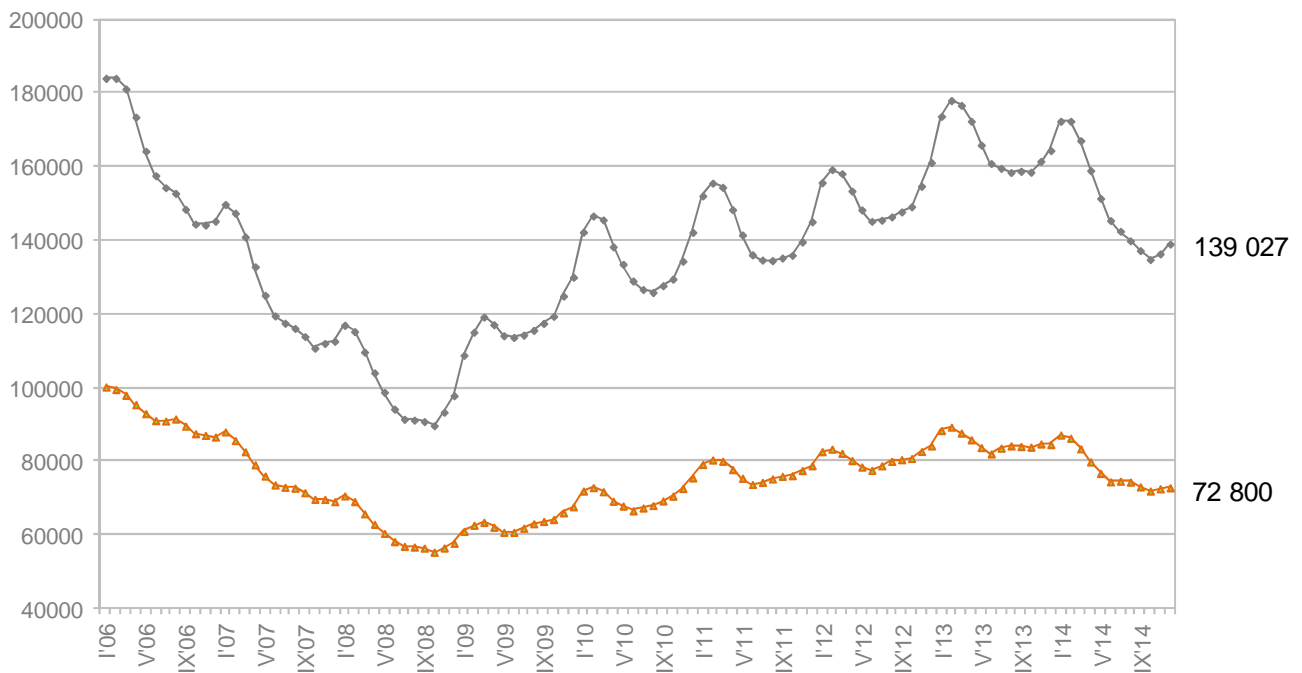
Stopa bezrobocia

Osoby w szczególnej sytuacji na rynku pracy

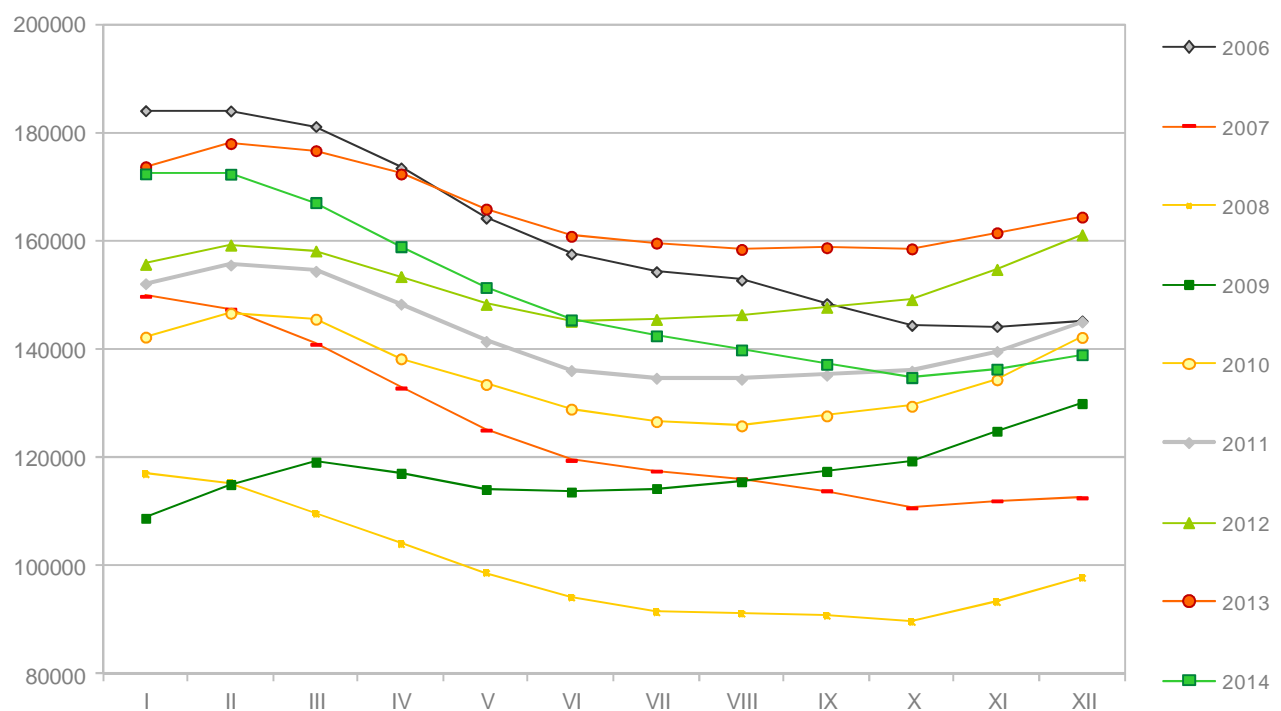
Zwolnienia grupowe

Statystyka rynku pracy

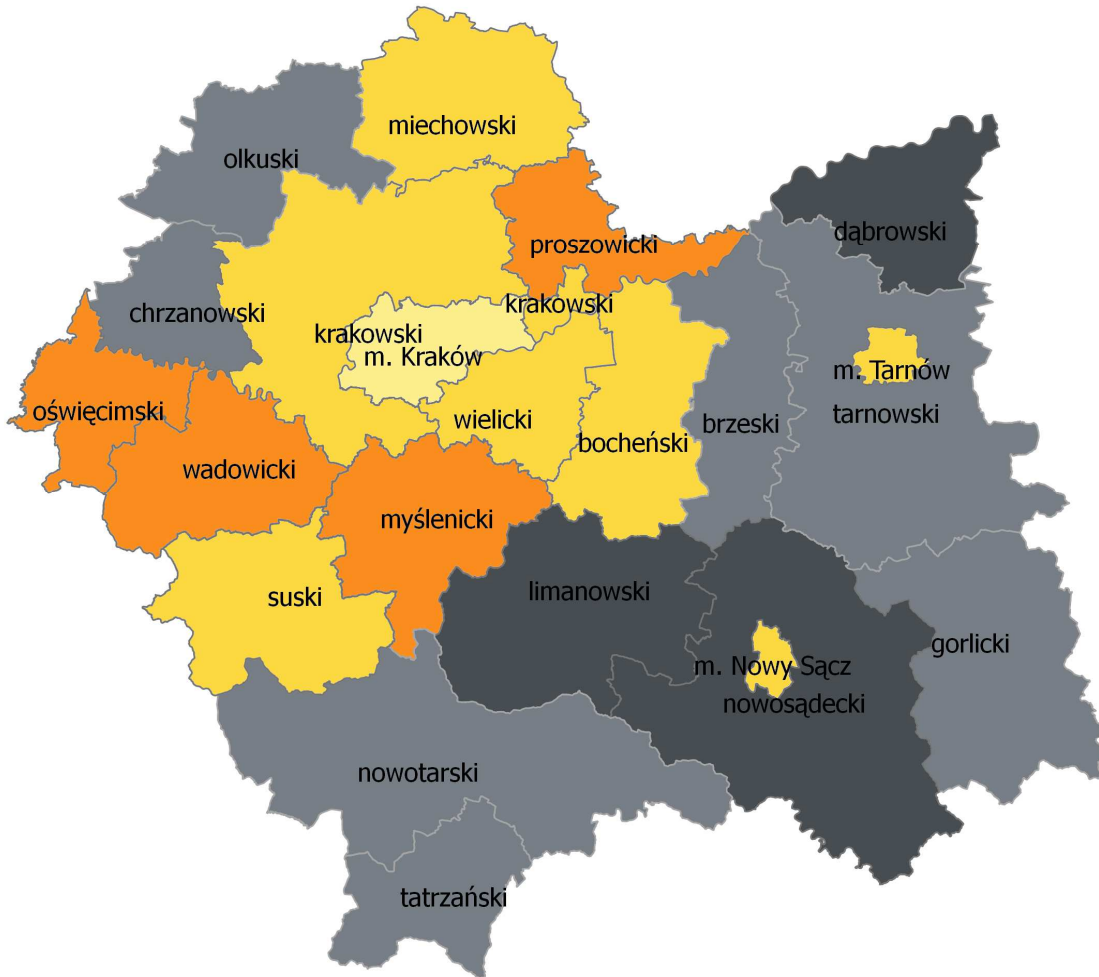
Wykres 1
Liczba zarejestrowanych bezrobotnych w Małopolsce I 2006-XII 2014



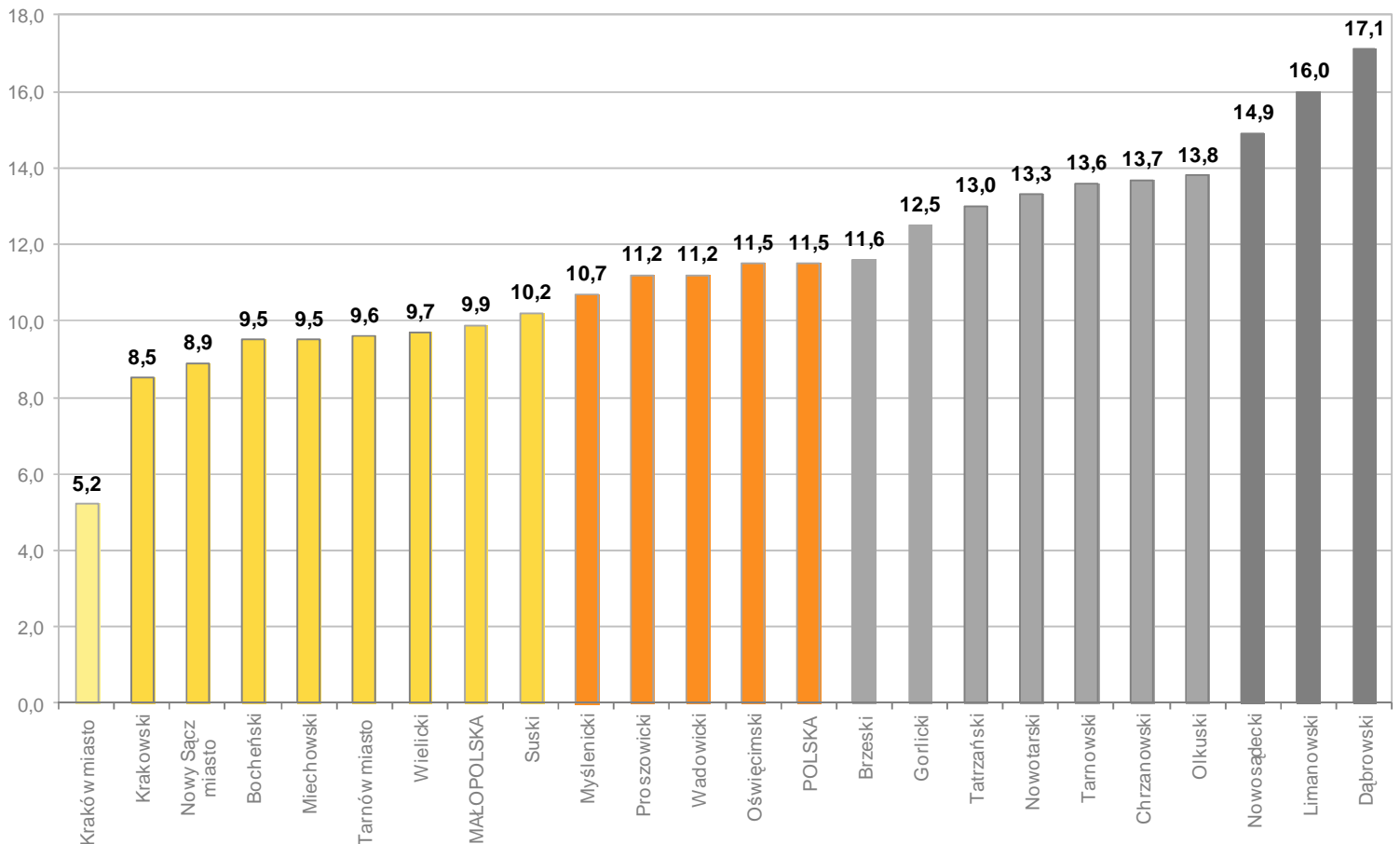
Wykres 2
Porównanie liczby zarejestrowanych bezrobotnych w Małopolsce I 2006-XII 2014



Mapa 1
Przestrzenne
różnicowanie
stopy bezrobocia (%)
w Małopolsce
(grudzień 2014)

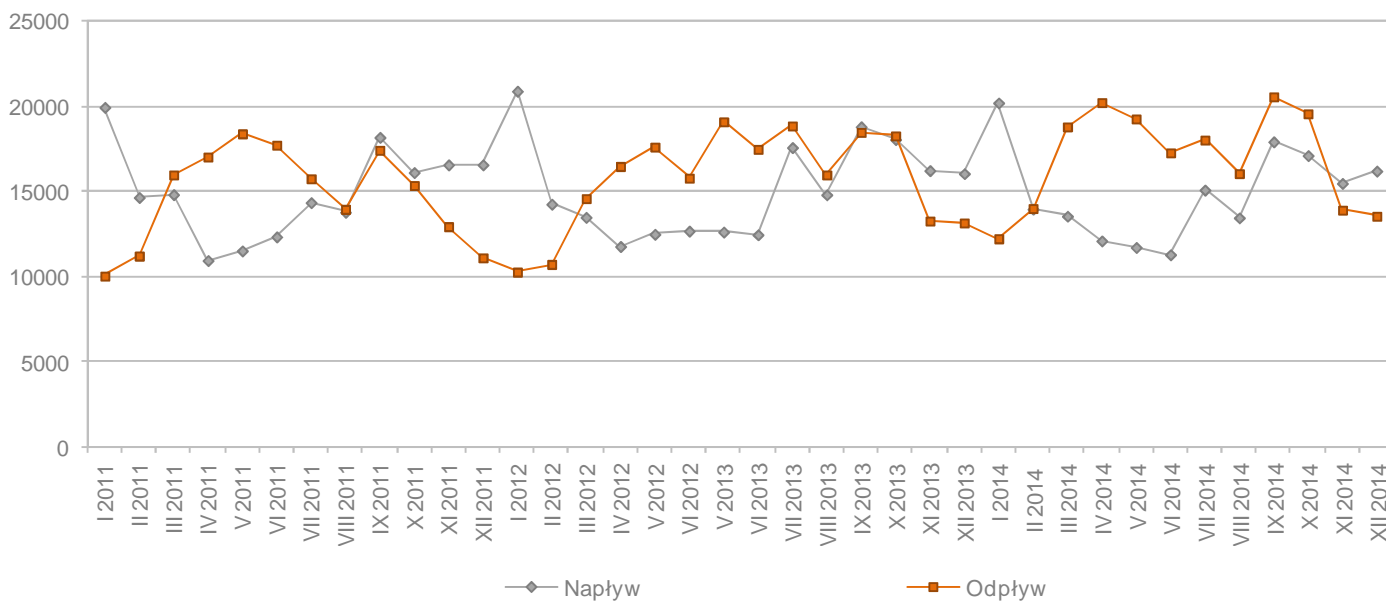


Wykres 3
Ranking powiatów
Małopolski pod względem
stopy bezrobocia (%)

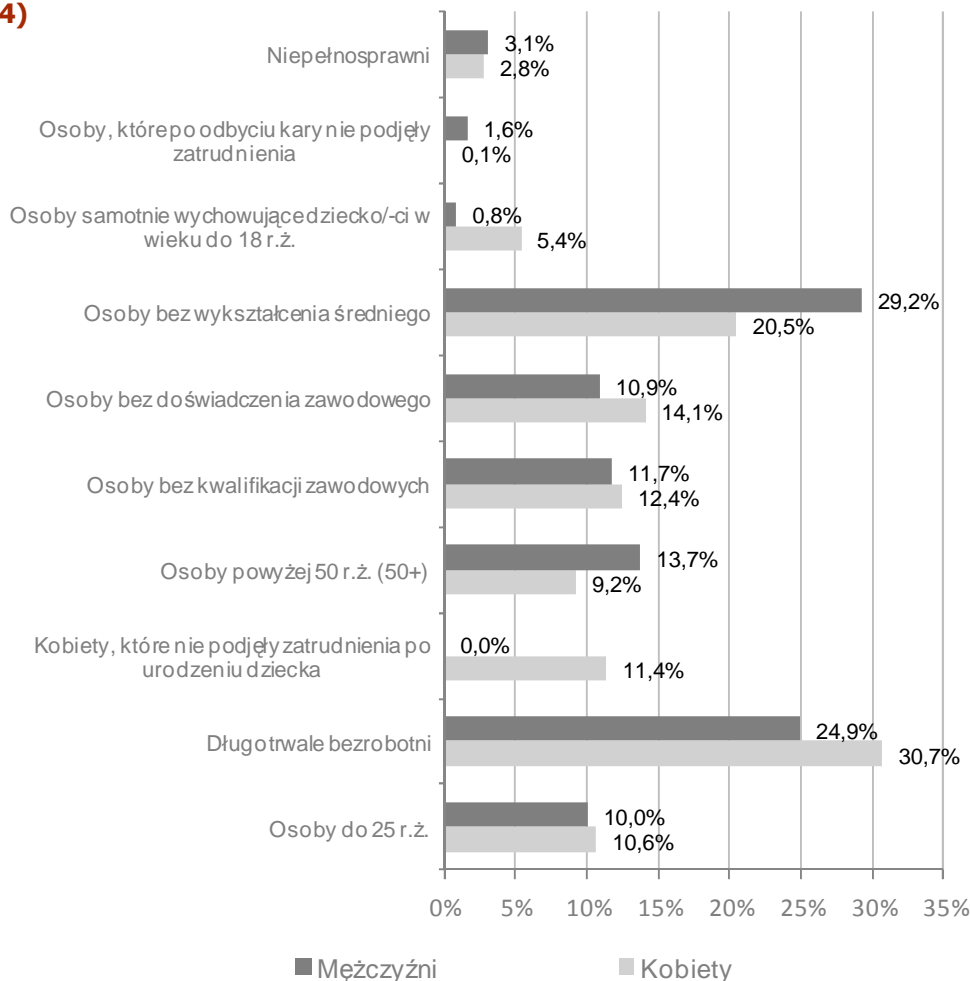


Statystyka rynku pracy

Wykres 4
Napływ i odpływ bezrobotnych
z rejestrów PUP w Małopolsce
I 2011-XII 2014



Wykres 5
Udział osób w szczególnej
sytuacji na rynku pracy wśród
bezrobotnych w Małopolsce (%)
(grudzień 2014)



Powody wyłączenia z ewidencji bezrobotnych		Liczba	Udział
podjęcie pracy		7 343	54,1%
w tym:	pracy niesubsydiowanej	6 171	45,5%
	prac interwencyjnych	46	0,3%
	robót publicznych	8	0,1%
	działalności gospodarczej	654	4,8%
	pracy w ramach refundacji kosztów zatrudnienia bezrobotnego	420	3,1%
rozpoczęcie szkolenia		88	0,6%
rozpoczęcie stażu		134	1,0%
rozpoczęcie przygotowania zawodowego dorosłych		1	0,0%
rozpoczęcie pracy społecznie użytecznej		38	0,3%
brak potwierdzenia gotowości do pracy		3 850	28,4%
dobrowolna rezygnacja ze statusu bezrobotnego		762	5,6%

Tabela 1
Wyłączenia z ewidencji bezrobotnych (grudzień 2014)

Okres	Liczba bezrobotnych - stan na koniec m-cy	Napływ bezrobotnych do rejestrów PUP	Odpływ bezrobotnych z rejestrów PUP	Napływ ofert pracy	W tym dotyczące pracy:					
					Subsydiowanej		Z sektora publicznego		Dla niepełnosprawnych	
					liczba	udział	liczba	udział	liczba	udział
Październik	134 807	17 131	19 586	5 700	1 264	22,2%	455	8,0%	305	5,4%
Listopad	136 370	15 495	13 932	4 513	682	15,1%	292	6,5%	203	4,5%
Grudzień	139 027	16 222	13 565	3 261	566	17,4%	288	8,8%	253	7,8%
Razem IV	139 027	48 848	47 083	13 474	2 512	18,6%	1 035	7,7%	761	5,6%

Tabela 2
Wolne miejsca pracy i aktywizacji zawodowej zgłoszone w IV kwartale 2014 roku

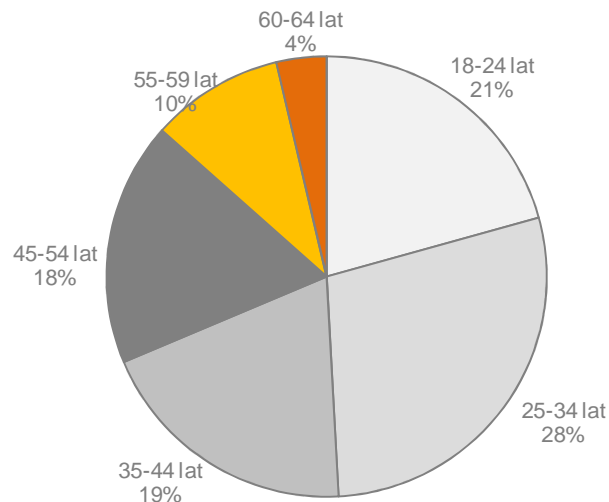
Wyszczególnienie	z sektora publicznego		z sektora prywatnego	
	zakłady	osoby	zakłady	osoby
Zgłoszenia zwolnień grupowych	3	4	7	102
Zwolnienia grupowe	3	4	17	149
Zwolnienia monitorowane	0	0	2	12

Tabela 3
Liczba zwolnień grupowych w IV kwartale 2014 roku

Osoby bezrobotne w trudnej sytuacji na rynku pracy:	Liczba		Udział wśród bezro-
	ogółem	kobiety	
do 25 roku życia	28 753	14 803	20,7%
długotrwale bezrobotne	77 320	42 669	55,6%
kobiety, które nie podjęły zatrudnienia po urodzeniu dziecka	15 819	15 819	11,4%
powyżej 50 roku życia	31 914	12 809	23,0%
osoby bez kwalifikacji zawodowych	33 609	17 291	24,2%
bez doświadczenia zawodowego	34 702	19 567	25,0%
bez wykształcenia średniego	69 116	28 476	49,7%
samotnie wychowujące dziecko/-ci w wieku do 18 lat	8 634	7 465	6,2%
które po odbyciu kary pozbawienia wolności nie podjęły zatrudnienia	2 352	104	1,7%
niepełnosprawni	8 158	3 845	5,9%

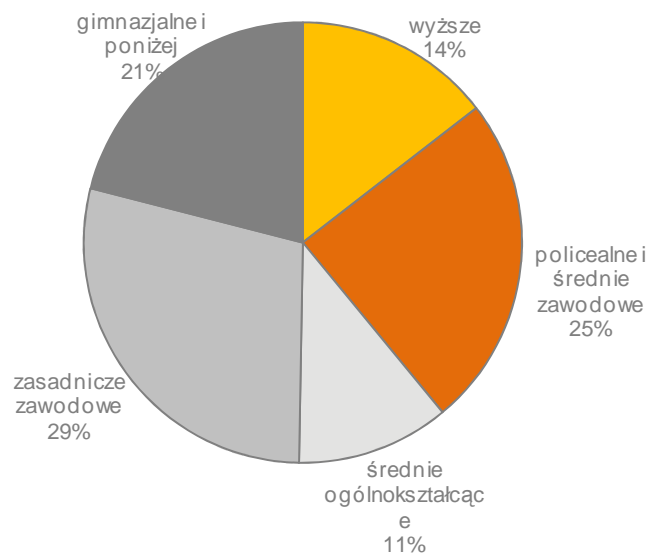
Tabela 4
Liczba i udział osób w szczególnej sytuacji na rynku pracy wśród bezrobotnych w Małopolsce (grudzień 2014)

Wykres 6
Struktura bezrobotnych w Małopolsce wg wieku (grudzień 2014)



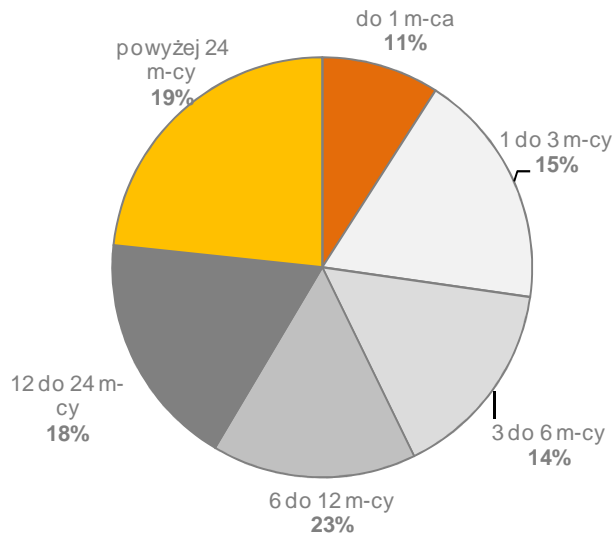
Wiek	Liczba os.	Udział
18-24 lat	28753	20,7%
25-34 lat	39559	28,5%
35-44 lat	27148	19,5%
45-54 lat	24873	17,9%
55-59 lat	13582	9,8%
60-64 lat	5112	3,7%

Wykres 7
Struktura bezrobotnych w Małopolsce wg wykształcenia (grudzień 2014)



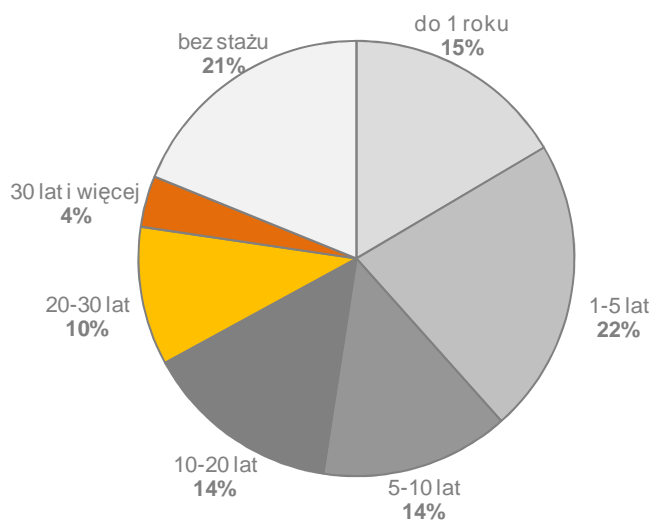
Wykształcenie	Liczba os.	Udział
wyższe	20160	14,5%
policealne i średnie zawodowe	34109	24,5%
średnie ogólnokształcące	15642	11,3%
zasadnicze zawodowe	39892	28,7%
gimnazjalne i poniżej	29224	21,0%

Wykres 8
Struktura bezrobotnych
w Małopolsce wg czasu
pozostawania bez pracy
(grudzień 2014)



Czas pozostawania bez pracy w miesiącach	Liczba os.	Udział
do 1 m-ca	12609	9,1%
1 do 3 m-cy	25299	18,2%
3 do 6 m-cy	21586	15,5%
6 do 12 m-cy	21890	15,7%
12 do 24 m-cy	25223	18,1%
powyżej 24 m-cy	32420	23,3%

Wykres 9
Struktura bezrobotnych
w Małopolsce wg stażu pracy
(grudzień 2014)



Staż pracy ogółem	Liczba os.	Udział
do 1 roku	22923	16,5%
1-5 lat	30500	21,9%
5-10 lat	19477	14,0%
10-20 lat	20331	14,6%
20-30 lat	14292	10,3%
30 lat i więcej	5291	3,8%
bez stażu	26213	18,9%

Tabela 5
Liczba bezrobotnych w powiatach
Małopolski oraz dynamika zmian
w IV kwartale 2014 r.

Powiatowy Urząd Pracy	30.09.2014		31.12.2014		Dynamika (3:1)	Struktura (3) -% względem całego woj.
	Ogółem	Kobiety	Ogółem	Kobiety		
	1	2	3	4		
PUP Bochnia	3 739	2 109	3 698	2 088	99%	2,7%
PUP Brzesko	3 992	2 213	4 071	2 222	102%	2,9%
PUP Chrzanów	5 660	3 014	5 700	2 986	101%	4,1%
PUP Dąbrowa Tarnowska	4 122	2 165	4 114	2 118	100%	3,0%
PUP Gorlice	5 636	3 249	5 749	3 303	102%	4,1%
GUP Kraków	22 205	11 081	21 948	10 857	99%	15,8%
UPP Kraków	7 650	3 882	8 045	4 063	105%	5,8%
PUP Limanowa	8 951	5 042	8 815	4 903	98%	6,3%
PUP Miechów	2 051	1 041	2 010	1 005	98%	1,4%
PUP Myślenice	4 951	2 393	4 879	2 316	99%	3,5%
PUP Nowy Sącz- miasto	4 229	2 273	3 987	2 160	94%	2,9%
PUP Nowy Sącz- powiat	10 500	6 327	10 920	6 301	104%	7,9%
PUP Nowy Targ	8 437	4 125	8 752	4 119	104%	6,3%
PUP Olkusz	6 281	3 453	6 465	3 468	103%	4,7%
PUP Oświęcim	5 692	3 320	5 768	3 292	101%	4,1%
PUP Proszowice	2 039	969	2 064	984	101%	1,5%
PUP Sucha Beskidzka	3 102	1 636	3 215	1 677	104%	2,3%
PUP Tarnów- miasto	5 206	2 890	5 363	2 921	103%	3,9%
PUP Tarnów- powiat	8 892	4 896	9 592	5 224	108%	6,9%
PUP Wadowice	6 348	3 458	6 429	3 358	101%	4,6%
PUP Wieliczka	3 826	1 987	3 764	1 941	98%	2,7%
PUP Zakopane	3 753	1 553	3 679	1 494	98%	2,6%
WOJEWÓDZTWO	137 262	73 076	139 027	72 800	101%	100,0%

Tabela 6
Liczba bezrobotnych w powiatach Małopolski
- IV kwartał 2014 i IV kwartał 2013 r.

Powiatowy Urząd Pracy	Stan bezrobotnych na 31.12.2013	Stan bezrobotnych na 31.12.2014	Dynamika (%)
PUP Bochnia	4 346	3 698	85%
PUP Brzesko	4 864	4 071	84%
PUP Chrzanów	6 994	5 700	81%
PUP Dąbrowa Tarnowska	5 079	4 114	81%
PUP Gorlice	6 901	5 749	83%
GUP Kraków	24 685	21 948	89%
UPP Kraków	9 872	8 045	81%
PUP Limanowa	10 569	8 815	83%
PUP Miechów	2 534	2 010	79%
PUP Myślenice	6 320	4 879	77%
PUP Nowy Sącz- miasto	4 833	3 987	82%
PUP Nowy Sącz- powiat	13 298	10 920	82%
PUP Nowy Targ	9 939	8 752	88%
PUP Olkusz	7 157	6 465	90%
PUP Oświęcim	7 153	5 768	81%
PUP Proszowice	2 408	2 064	86%
PUP Sucha Beskidzka	4 027	3 215	80%
PUP Tarnów- miasto	5 883	5 363	91%
PUP Tarnów- powiat	11 006	9 592	87%
PUP Wadowice	7 731	6 429	83%
PUP Wieliczka	4 947	3 764	76%
PUP Zakopane	3 888	3 679	95%
WOJEWÓDZTWO	164 434	139 027	85%

Biuletyn Wojewódzkiego Urzędu Pracy w Krakowie ukazuje się od 20 lat.
Zawiera on kwartalny opis sytuacji na rynku pracy województwa małopolskiego.
Kolejne numery ukazują się miesiąc po zakończeniu każdego kwartału.

Każde wydanie dostępne jest na stronie www.wup-krakow.pl w zakładce Małopolski Rynek Pracy. Biuletyny wydane przed rokiem 1999 są dostępne w wersji papierowej w zasobach Biblioteki Europejskiej - EUROTEKI mieszczącej się w siedzibie Wojewódzkiego Urzędu Pracy w Krakowie.

Wojewódzki Urząd Pracy w Krakowie jest instytucją realizującą zadania Samorządu Województwa Małopolskiego w zakresie kreowania polityki rynku pracy. Inicjuje i wspiera skuteczne rozwiązania, które przyczyniają się do realizacji misji WUP Kraków „Kompetentny, wykwalifikowany i pracujący mieszkaniec Małopolski”.

Wydawca: Wojewódzki Urząd Pracy w Krakowie
Pl. Na Stawach 1, 30-107 Kraków
tel.: 12 428 78 70 faks: 12 422 97 85
kancelaria@wup-krakow.pl