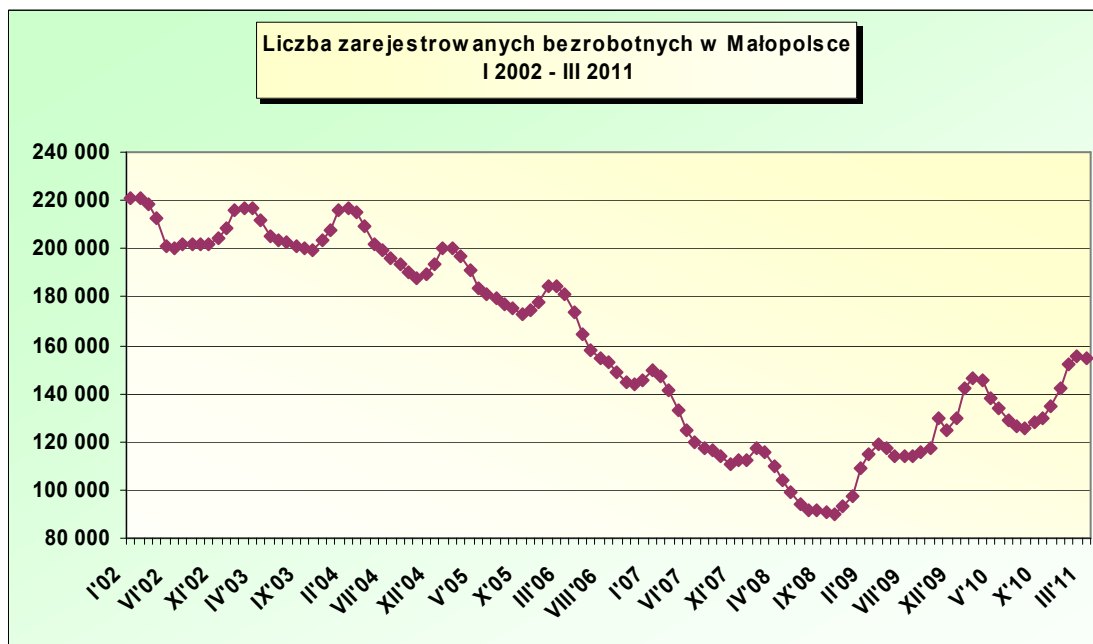


1. BEZROBOCIE W WOJEWÓDZTWIE MAŁOPOLSKIM

1.1 Stan i struktura bezrobocia w województwie małopolskim w I kwartale 2011 roku.

Zgodnie z coroczną tendencją, w pierwszym kwartale 2011 roku nastąpił wzrost liczby osób bezrobotnych. W Powiatowych Urzędach Pracy w Małopolsce na koniec marca zarejestrowano 154 439 osób bezrobotnych. W porównaniu do końca grudnia 2010 roku liczba ta zwiększyła się o 12 218 osób, tj. 8,6%. W roku poprzednim liczba bezrobotnych zarejestrowanych na koniec marca wyniosła 145 582, co wskazuje na to, że w ciągu roku liczba zarejestrowanych wzrosła o 5,7%.

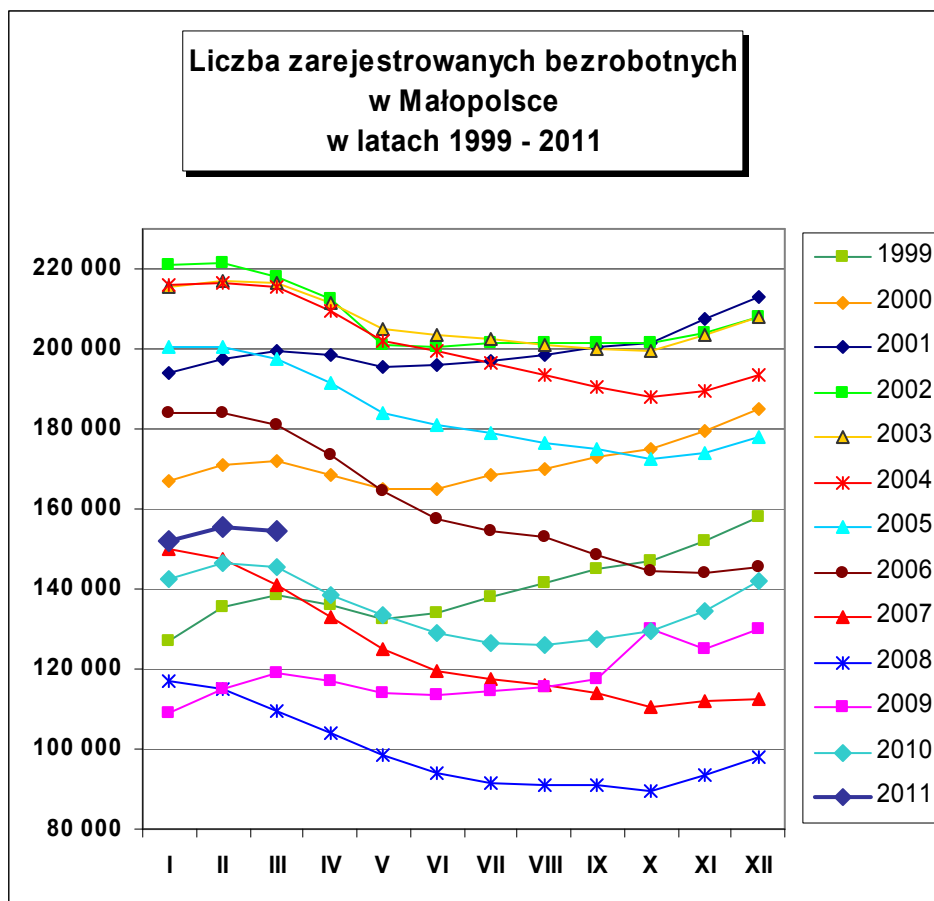


Źródło: opracowanie własne

W poszczególnych miesiącach III kwartału b.r. liczba osób bez zatrudnienia kształtowała się następująco:

■	Styczeń	– 152 137 osób, tj. o 7,0% więcej niż w grudniu 2010 r.,
■	Luty	– 155 581 osób, tj. o 2,3% więcej niż w styczniu 2011 r.,
■	Marzec	– 154 439 osób, tj. o 0,7% mniej niż w lutym 2011 r.

Na poniższym wykresie porównano zmiany liczby osób bezrobotnych w poszczególnych miesiącach lat 1999 – 2011, tj. od momentu wprowadzenia w Polsce reformy administracyjnej, skutkiem której województwo małopolskie zyskało obecny kształt.



Źródło: opracowanie własne

Zgodnie z coroczną tendencją dynamika zmian w I kwartale 2011 roku w porównaniu do IV kwartału 2010 roku zaznaczyła się wzrostem liczby bezrobotnych we wszystkich powiatach Małopolski. Największy wzrost liczby osób pozostających bez zatrudnienia w I kwartale 2011 roku odnotowano w powiecie miechowskim – o 21%, a także w powiecie bocheńskim – o 14%, powiecie suskim, wielickim – 13% oraz w powiecie chrzanowskim i oświęcimskim – o 11% (tabela poniżej). Najmniejszy wzrost liczby osób pozostających bez zatrudnienia w I kwartale 2011 roku odnotowano w powiecie proszowickim – o 3%, w Tarnowie – o 4%, a także w powiecie tarnowskim – o 4% oraz powiecie limanowskim.

Tab. 1. Liczba zarejestrowanych bezrobotnych na koniec IV kwartału 2010 r. oraz I kwartału 2011 r., dynamika zmian i struktura

Powiatowy Urząd Pracy	31.12.2010		31.03.2011		Dynamika (3:1)	Struktura (3) -% względem całego woj.
	Ogółem	Kobiety	Ogółem	Kobiety		
	1	2	3	4		
PUP Bochnia	3385	1982	3847	2206	114%	2,5%
PUP Brzesko	4133	2263	4495	2389	109%	2,9%
PUP Chrzanów	5896	3180	6549	3381	111%	4,2%
PUP Dąbrowa Tarnowska	4675	2445	4982	2547	107%	3,2%
PUP Gorlice	6446	3670	7001	3820	109%	4,5%
GUP Kraków	18722	9557	20513	10173	110%	13,3%
UPP Kraków	9868	4888	10816	5261	110%	7,0%
PUP Limanowa	9530	5193	10091	5458	106%	6,5%

PUP Miechów	2006	999	2430	1247	121%	1,6%
PUP Myślenice	5788	2836	6494	3095	112%	4,2%
PUP Nowy Sącz- miasto	4366	2249	4773	2430	109%	3,1%
PUP Nowy Sącz- powiat	12642	7095	13454	7353	106%	8,7%
PUP Nowy Targ	7942	3780	8440	3911	106%	5,5%
PUP Olkusz	6618	3615	7184	3892	109%	4,7%
PUP Oświęcim	6531	3841	7251	4249	111%	4,7%
PUP Proszowice	2207	1069	2269	1087	103%	1,5%
PUP Sucha Beskidzka	3248	1771	3657	1887	113%	2,4%
PUP Tarnów- miasto	5358	3027	5551	2994	104%	3,6%
PUP Tarnów- powiat	9237	5129	9567	5031	104%	6,2%
PUP Wadowice	6897	3702	7616	4071	110%	4,9%
PUP Wieliczka	3919	2027	4421	2289	113%	2,9%
PUP Zakopane	2807	1199	3038	1238	108%	2,0%
WOJEWÓDZTWO	142 221	75 517	154 439	80 009	109%	100,0%

W ogólnej liczbie bezrobotnych w województwie, na koniec I kwartału 2011 roku kobiety stanowiły 51,8%, natomiast na koniec IV kwartału 2010 roku – 53,1%. W porównaniu do poprzedniego kwartału nastąpił zatem wzrost udziału procentowego kobiet w grupie osób bezrobotnych o 1,3%. Na koniec III kwartału 2010 roku kobiety stanowiły 54,2%. Na koniec II kwartału 2010 roku procent ten wyniósł 51,6%. Na koniec I kwartału 2010 roku udział bezrobotnych kobiet wśród ogólnej liczby bezrobotnych wynosił 49,3%, na koniec IV kwartału 2009 roku – 52,0%, na koniec III kwartału 2009 roku - 54,2%, natomiast na koniec II kwartału 2009 roku – 53,4%. Na koniec I kwartału 2009 roku udział bezrobotnych kobiet wśród ogólnej liczby bezrobotnych wyniósł 53,2%.. Na koniec IV kwartału 2008 roku udział bezrobotnych kobiet wyniósł 52,%, III kwartału – 62,1%, II kwartału 2008 roku – 61,8%, i I kwartału 2008 roku – 59,9%.

Poniżej zestawiono dane liczbowe na temat zarejestrowanych bezrobotnych, z podziałem na powiaty Małopolski, na koniec I kwartału 2011 roku oraz IV kwartału roku poprzedniego. Obliczono także dynamikę zmian bezrobocia zachodzących w tym czasie.

Tab. 2. Liczba bezrobotnych w powiatach Małopolski na koniec I kwartału w latach 2011 i 2010, dynamika zmian.

Powiatowy Urząd Pracy	Stan bezrobotnych na 31.03.2010	Stan bezrobotnych na 31.03.2011	Dynamika (w %)
PUP Bochnia	3650	3847	105%
PUP Brzesko	4652	4495	97%
PUP Chrzanów	6206	6549	106%
PUP Dąbrowa Tarnowska	4765	4982	105%
PUP Gorlice	7341	7001	95%
GUP Kraków	18874	20513	109%
UPP Kraków	9625	10816	112%
PUP Limanowa	9754	10091	103%
PUP Miechów	2062	2430	118%
PUP Myślenice	5928	6494	110%
PUP Nowy Sącz- miasto	5005	4773	95%
PUP Nowy Sącz- powiat	12931	13454	104%
PUP Nowy Targ	7307	8440	116%
PUP Olkusz	6951	7184	103%

PUP Oświęcim	6442	7251	113%
PUP Proszowice	1994	2269	114%
PUP Sucha Beskidzka	3235	3657	113%
PUP Tarnów- miasto	5661	5551	98%
PUP Tarnów- powiat	9352	9567	102%
PUP Wadowice	7207	7616	106%
PUP Wieliczka	4120	4421	107%
PUP Zakopane	2520	3038	121%
WOJEWÓDZTWO	145 582	154 439	106%

W ciągu ostatnich dwunastu miesięcy zarejestrowano wzrost liczby osób bezrobotnych w prawie wszystkich powiatach województwa małopolskiego. Spadek osób bezrobotnych nastąpił w powiecie brzeskim o 3%, a także w Nowym Sączu, Tarnowie i powiecie gorlickim - odpowiednio o 5%, 2% i 5%. Największy wzrost liczby osób bezrobotnych nastąpił w powiecie tatrzańskim – o 21%, w Miechowie – 18%, powiecie nowotarskim – 16%, w powiecie proszowickim – o 14%. Najmniejszy wzrost liczby bezrobotnych w okresie ostatniego roku nastąpił w powiecie tarnowskim – o 2%, w powiatach limanowskim i olkuskim – o 3% oraz w Nowym Sączu (wzrost o 4%).

W I kwartale 2011 roku zarejestrowano 49 474 osoby bezrobotnych, z czego najwięcej – 19 965 osoby w styczniu, a najmniej w lutym – 14 672 osób. Po raz pierwszy zarejestrowało się 11 432 osoby – o 12,6% mniej niż w poprzednim kwartale, pozostałe 38 042 osoby trafiło do rejestru po raz kolejny – o 18,0% mniej niż w IV kwartale 2010 roku.

Liczba osób wyłączonych z ewidencji bezrobotnych w I kwartale 2011 roku wyniosła 37 256, tj. o 17,1% mniej niż w poprzednim kwartale. Powody wyłączenia z ewidencji bezrobotnych to:

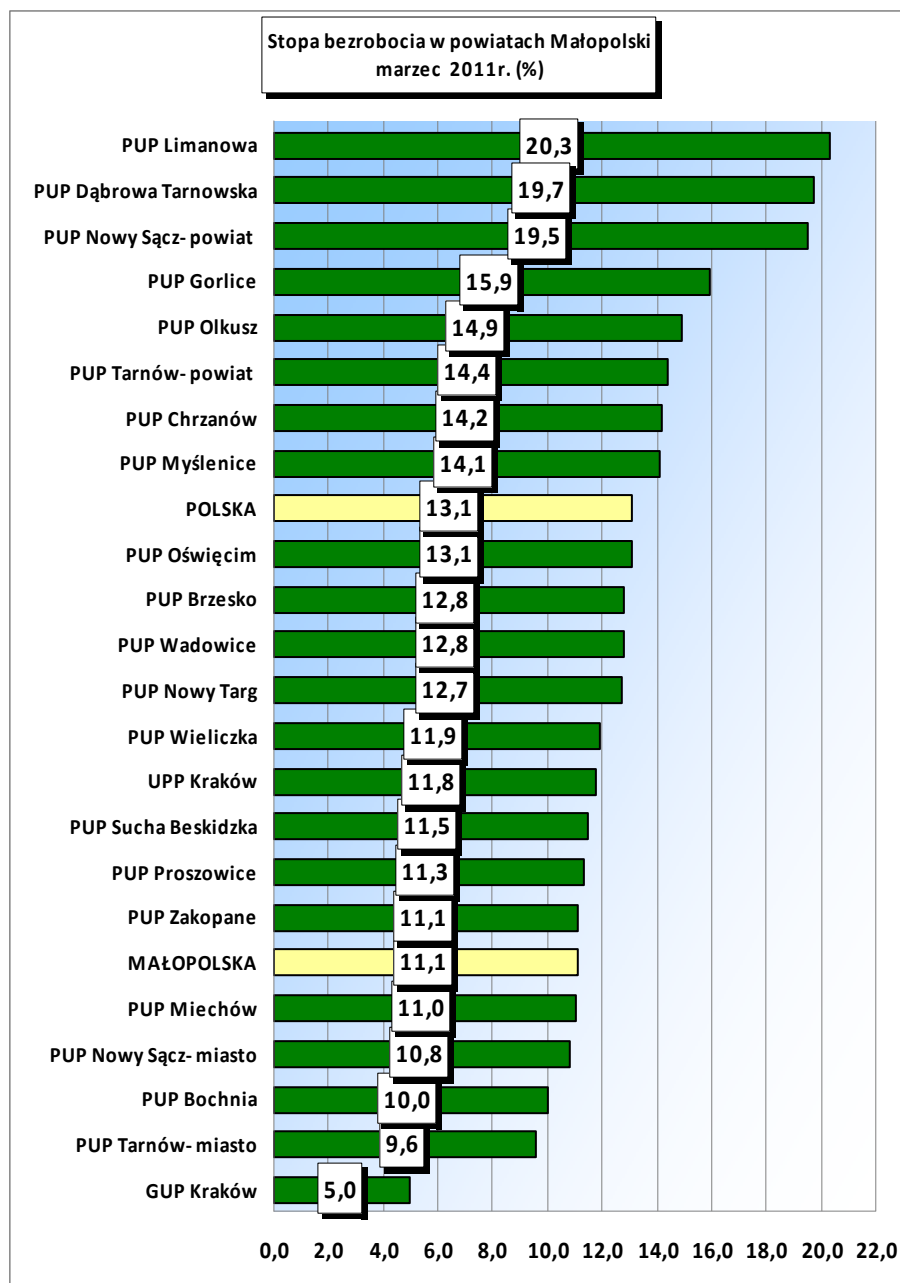
- podjęcie pracy – 17 914 osób, a w tym:
 - pracy niesubsydiowanej – 17 283 osób,
 - prac interwencyjnych – 216 osób,
 - robót publicznych – 36 osoby,
 - działalności gospodarczej – 94 osoby,
 - pracy w ramach refundacji kosztów zatrudnienia bezrobotnego – 196 osób,
- rozpoczęcie szkolenia – 133 osoby,
- rozpoczęcie stażu – 1 175 osób,
- rozpoczęcie przygotowania zawodowego dorosłych – 0 osób,
- rozpoczęcie pracy społecznie użytecznej – 535 osób,
- niepotwierdzenie gotowości do pracy – 11 691 osób,
- dobrowolna rezygnacja ze statusu bezrobotnego – 2 730 osób.

Główną przyczyną wyłączenia z ewidencji było analogicznie jak w IV kwartale 2010 roku podjęcie pracy – 48,1% przypadków, a następnie niepotwierdzenie gotowości do pracy – 31,4%.

Według stanu na koniec marca 2011 roku stopa bezrobocia dla województwa małopolskiego wynosiła 11,1%, co uplasowało Małopolskę w rankingu województw na czwartym miejscu, za Wielkopolską – 9,8%, województwem mazowieckim – 10,1% i województwem śląskim – 10,8%. Najwyższy poziom bezrobocia zanotowano w województwie warmińsko – mazurskim – 21,4%. Wysokość stopy bezrobocia dla całego kraju wyniosła na koniec I kwartału 2011 roku 13,1%, co wskazuje na wzrost stopy bezrobocia o 0,8 pkt. proc. w stosunku do poprzedniego kwartału.

W ostatnich miesiącach stopa bezrobocia w województwie wzrosła. Jeszcze na koniec grudnia wynosiła ona 10,4%, w styczniu było to 11,0%, lutym – 11,2%, a w marcu nieznacznie spadła stopa bezrobocia – 11,1%. Również stopa bezrobocia w skali kraju w analizowanym okresie odznaczyła się podobną tendencją wzrostową z minimalnym spadkiem na koniec marca. W grudniu 2010 roku wynosiła ona dla całego kraju 12,3%. W styczniu – 13,0%, w lutym – 13,2%, a w marcu – 13,1%.

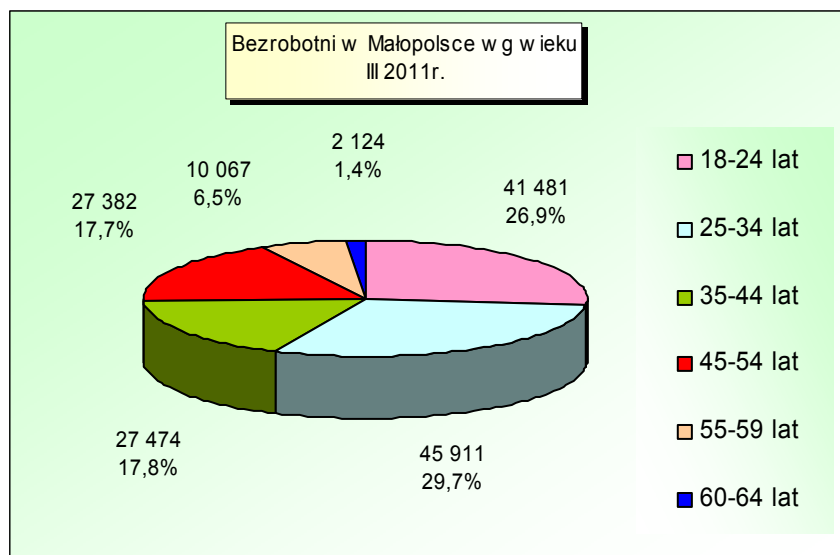
Poniżej przedstawiono wartości stopy bezrobocia na koniec I kwartału b.r. dla poszczególnych powiatów Małopolski.



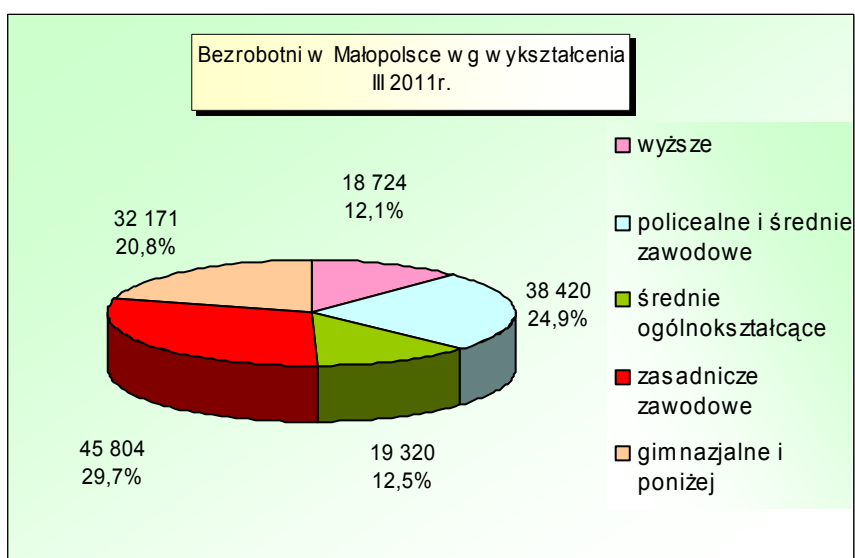
Źródło: opracowanie własne

Analogicznie jak w ostatnich latach, w I kwartale 2011 roku najniższą stopę bezrobocia odnotowano w Krakowie – 5,0%, czyli poniżej połowy wartości dla całego województwa. Na kolejnych miejscach uplasował się powiat tarnowski – 9,6% i powiat bocheński – 10,0%. Wartości najwyższe natomiast odnotowano podobnie jak w poprzednich kwartałach, dla powiatów: limanowskiego – 20,3%, dąbrowskiego – 19,7% i nowosądeckiego – 19,5%. Spośród 22 powiatów województwa małopolskiego, 16 osiągnęło bezrobocie wyższe od średniej dla województwa, z czego 8 wyższe od średniej krajowej.

Poniżej zobrazowano przestrzenne zróżnicowanie stopy bezrobocia w województwie. Jak widać na mapce najwyższe bezrobocie występuje w powiatach południowo-wschodnich Małopolski – wartość powyżej krajowej stopy bezrobocia. Najkorzystniejsza sytuacja panuje w Krakowie i w jego powiatach ościennych (wartość stopy bezrobocia poniżej średniej wartości wojewódzkiej).



Źródło: opracowanie własne

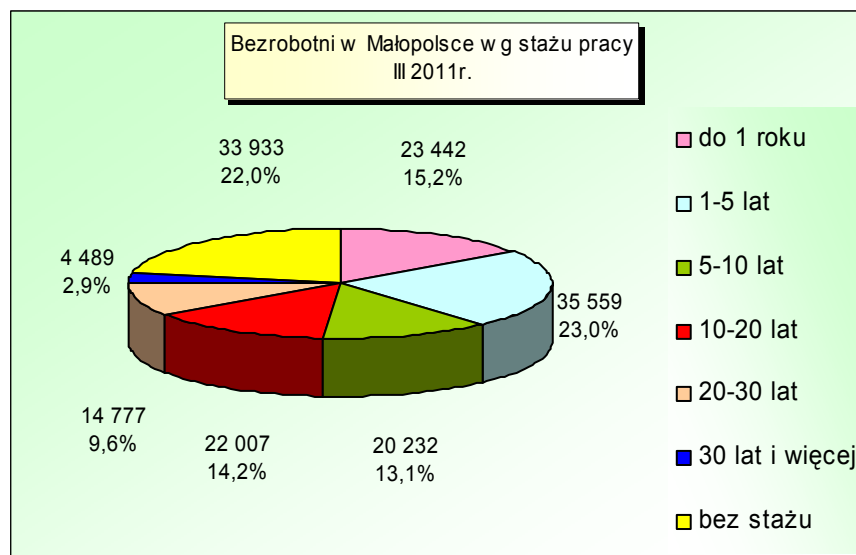


Źródło: opracowanie własne

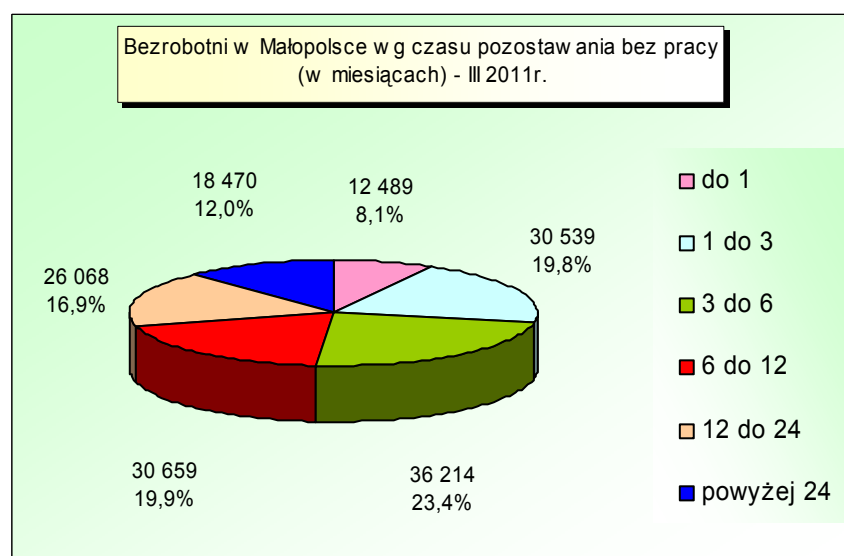
Analogicznie jak w I kwartale 2011 roku, największą grupę wiekową wśród bezrobotnych w województwie stanowiły osoby młode – w wieku do 34 lat była ponad połowa bezrobotnych – 56,6%. Kolejną pod względem liczebności była grupa bezrobotnych w wieku 35 – 44 lata, stanowili oni 18,0% zarejestrowanych w Małopolsce bezrobotnych. Najmniejszą pod względem liczebności grupę zarejestrowanych w województwie małopolskim stanowili bezrobotni w wieku 60 – 64 lata – 1,4% oraz 55 – 59 lat – 6,5%.

W analizowanym okresie, największą grupę zarejestrowanych bezrobotnych stanowiły osoby z wykształceniem zasadniczym zawodowym – 29,7%. Podobnie kształtowała się liczebność absolwentów szkół policealnych i średnich zawodowych – 24,9%. Niewiele mniej było osób z wykształceniem gimnazjalnym i niższym – 20,8%. Grupa osób z wykształceniem średnim ogólnokształcącym stanowiła 12,5% osób zarejestrowanych bezrobotnych w województwie małopolskim. Najmniej osób bezrobotnych miało wykształcenie wyższe – 12,1%.

W I kwartale 2011 roku do rejestru bezrobotnych najczęściej zostało wpisanych osób ze stażem pracy od 1- 5 lat – 23,0% oraz osoby bez stażu – 22,0%. Staż pracy do 1 roku oraz od 10 do 20 lat deklarowało odpowiednio 15,2% oraz 14,2% zarejestrowanych bezrobotnych., a staż pracy od 5 do 10 lat – 13,1%. Co dziesiąta osoba bezrobotna posiadała od 20 do 30 lat pracy, zaś 2,9% ogółu zarejestrowanych bezrobotnych miało 30 i więcej lat stażu pracy, co stanowiło najmniej liczną grupę bezrobotnych.



Źródło: opracowanie własne



Źródło: opracowanie własne

Jak wynika ze statystyk, najliczniejszą grupę bezrobotnych w Małopolsce na koniec marca 2011 roku stanowiły osoby pozostające bez pracy od 3 do 6 miesięcy – 23,4%, zaś najmniej liczną – osoby pozostające bez pracy do 1 miesiąca (8,1%). Pozostałe grupy bezrobotnych w Małopolsce wg czasu pozostawania bez pracy kształtowały się następująco: od 1 do 3 miesięcy – 19,8%, od 12 do 24 miesięcy – 16,9%, od 6 do 12 miesięcy – 19,9%, powyżej 24 miesięcy – 12,0%.

Poniżej przedstawiono strukturę bezrobotnych w poszczególnych powiatach, według stanu na 31.03.2011 r. w podziale procentowym.

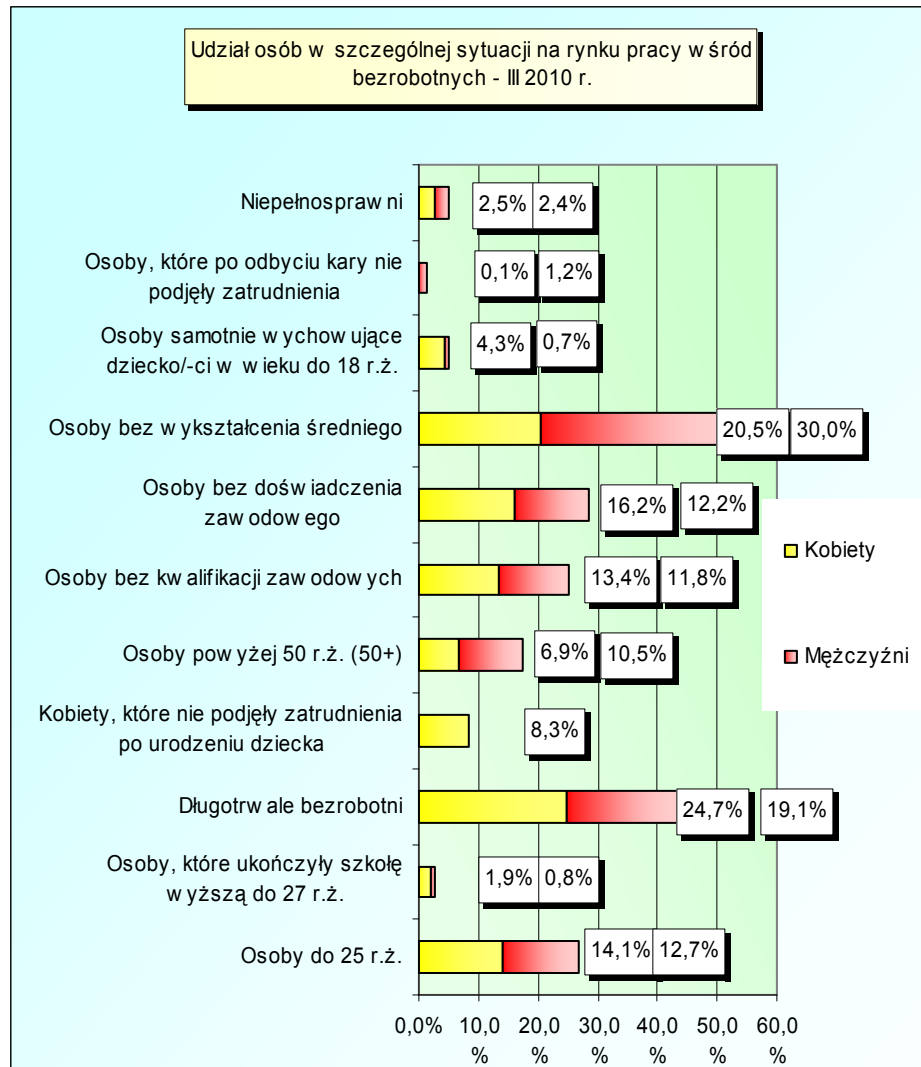
Tab. 3. Struktura bezrobotnych według powiatów

Wyszczególnienie	Kobiety (%)	Z prawem do zasiłku (%)	Zamieszkali na wsi (%)	Zwolnieni z przyczyn zakładu pracy (%)	Na bezrobociu ponad 12 miesięcy od ostatniej rejestracji (%)
PUP Bochnia	57,3%	16,1%	67,9%	4,9%	21%
PUP Brzesko	53,1%	12,8%	78,1%	1,4%	30%
PUP Chrzanów	51,6%	15,1%	34,0%	4,6%	21%
PUP Dąbrowa Tarnowska	51,1%	14,4%	74,6%	3,8%	38%
PUP Gorlice	54,6%	13,4%	65,5%	5,0%	33%
GUP Kraków	49,6%	18,3%	0,0%	4,4%	24%
UPP Kraków	48,6%	15,5%	77,0%	4,5%	28%
PUP Limanowa	54,1%	20,1%	82,6%	2,3%	43%
PUP Miechów	51,3%	8,3%	70,6%	3,2%	20%
PUP Myślenice	47,7%	18,2%	74,7%	0,2%	32%
PUP Nowy Sącz-miasto	50,9%	15,1%	0,0%	3,9%	20%
PUP Nowy Sącz powiat ziemski	54,7%	23,9%	81,5%	2,4%	30%
PUP Nowy Targ	46,3%	15,8%	63,6%	1,0%	32%
PUP Olkusz	54,2%	12,0%	47,1%	2,3%	32%
PUP Oświęcim	58,6%	16,8%	40,5%	4,6%	23%
PUP Proszowice	47,9%	8,0%	81,1%	0,6%	37%
PUP Sucha Beskidzka	51,6%	18,5%	72,7%	1,3%	21%
PUP Tarnów- miasto	53,9%	13,2%	0,0%	1,6%	31%
PUP Tarnów powiat ziemski	52,6%	13,3%	88,0%	1,4%	29%
PUP Wadowice	53,5%	17,0%	67,8%	3,4%	24%
PUP Wieliczka	51,8%	17,8%	75,0%	5,4%	28%
PUP Zakopane	40,8%	13,0%	53,8%	5,6%	35%
Woj. małopolskie	51,8%	16,4%	55,4%	3,1%	29%

W strukturze bezrobotnych zarejestrowanych w powiatowych urzędach pracy wyodrębnia się grupy osób znajdujących się w szczególnej sytuacji na rynku pracy. Na koniec I kwartału 2011 roku ich liczebność w Małopolsce wyniosła:

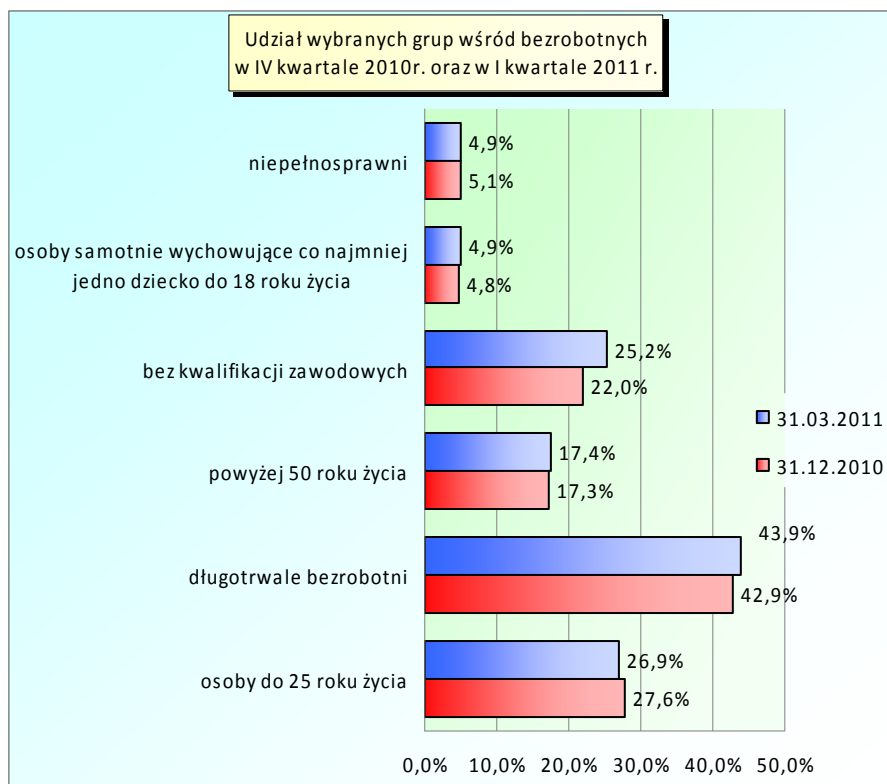
- osoby do 25 roku życia – 41 481, w tym 21 815 kobiet,
- osoby, które ukończyły szkołę wyższą, do 27 roku życia – 4 066, w tym 2 876 kobiet,
- osoby długotrwale bezrobotne – 67 768, w tym 38 208 kobiet,
- kobiety, które nie podjęły zatrudnienia po urodzeniu dziecka – 12 817,
- osoby powyżej 50 roku życia – 26 805, w tym 10 597 kobiet,
- osoby bez kwalifikacji zawodowych – 38 883, w tym 20 650 kobiet,
- osoby bez doświadczenia zawodowego – 43 910, w tym 25 084 kobiety,
- osoby bez wykształcenia średniego – 77 975, w tym 31 612 kobiet,
- osoby samotnie wychowujące co najmniej jedno dziecko do 18 roku życia – 7 596, w tym 6 578 kobiet,
- osoby, które po odbyciu kary pozbawienia wolności nie podjęły zatrudnienia – 1 873, w tym 79 kobiet,
- osoby niepełnosprawne – 7 632, w tym 3 895 kobiet.

Poniżej przedstawiono udział wyżej wymienionych grup osób znajdujących się w szczególnej sytuacji na rynku pracy w ujęciu procentowym. Na koniec marca 2011 roku w przeważającej ilości kategorii to kobiety stanowiły większość. Najwięcej bezrobotnych kobiet w I kwartale 2011 roku było wśród długotrwale bezrobotnych – 24,7%. Mężczyźni zaś przeważali pośród bezrobotnych osób bez wykształcenia średniego – 30,0%.



Źródło: opracowanie własne

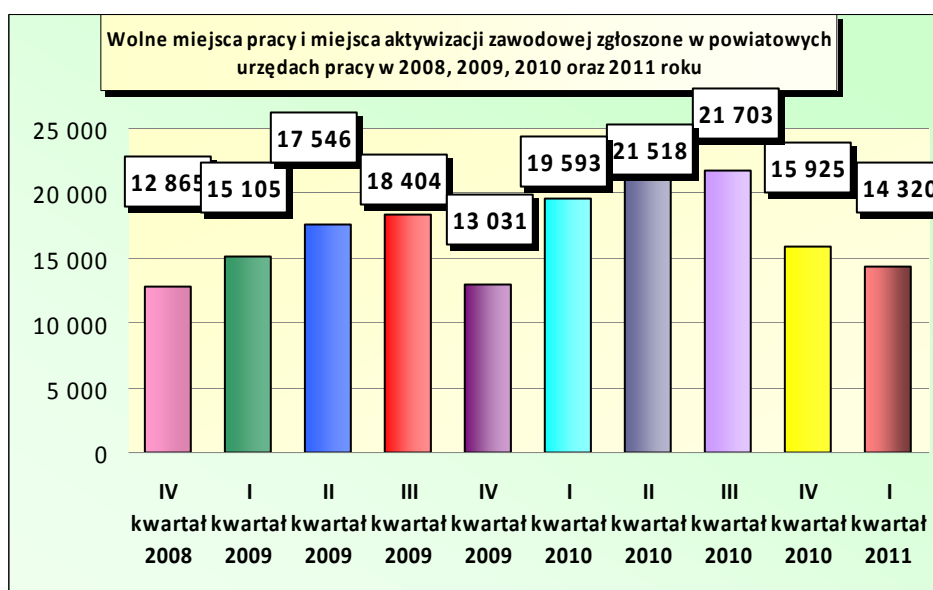
Spośród wymienionych wyżej grup osób znajdujących się w szczególnej sytuacji na rynku pracy, wybrano kilka, których liczebność na tle ogółu bezrobotnych porównano do poprzedniego kwartału.



Źródło: opracowanie własne

W I kwartale 2011 roku nie odnotowano znaczących zmian dotyczących wymienionych grup osób bezrobotnych znajdujących się w szczególnej sytuacji na rynku pracy w porównaniu do poprzedniego kwartału. Jedynie wśród kategorii osób długotrwale bezrobotnych koniec grudnia zaznaczył się wzrostem liczby osób długotrwale bezrobotnych o 1,0 pkt. proc, a także. W I kwartale 2011 roku również nastąpił minimalny wzrost liczby osób bezrobotnych powyżej 50 roku życia o 0,1 pkt. proc.

W okresie od stycznia do marca 2011 roku, zmniejszyła się liczba wolnych miejsc pracy i miejsc aktywizacji zawodowej zgłaszanych w Powiatowych Urzędach Pracy, w stosunku do poprzedniego kwartału. Do Powiatowych Urzędów Pracy wpłynęło 14 320 ofert, a więc o 10,1% mniej niż w okresie od października do grudnia bieżącego roku oraz o 26,9% mniej niż w I kwartale 2010 roku.



Źródło: opracowanie własne

Wolne miejsca pracy i miejsca aktywizacji zawodowej zgłoszone w Powiatowych Urzędach Pracy Małopolski w poszczególnych miesiącach I kwartału 2011 roku.

Wyszczególnienie okresu	Liczba ofert	W tym dotyczące pracy:					
		Subsydiowanej		Z sektora publicznego		Dla niepełnosprawnych	
		liczba	udział	liczba	udział	liczba	udział
Styczeń	3 568	529	14,8%	436	12,2%	250	7,0%
Luty	3 899	858	22,0%	601	15,4%	287	7,4%
Marzec	6 853	2058	30,0%	1428	20,8%	223	3,3%
Razem I kwartał	14 320	3445	24,1%	2465	17,2%	760	5,3%

W analizowanym kwartale najwięcej wolnych miejsc pracy i miejsc aktywizacji zawodowej, jakimi dysponowały Powiatowe Urzędy Pracy w Małopolsce dotyczyło pracy subsydiowanej – 24,1%. (o 9,0% mniej niż w poprzednim kwartale). Wolne miejsca pracy i miejsca aktywizacji zawodowej z sektora publicznego stanowiły 17,2% wolnych miejsc pracy i miejsc aktywizacji zawodowej. Pozostałe miejsca pracy – 82,8%, pochodziły z sektora prywatnego (o 2,5% mniej niż w kwartale poprzednim). Najmniej, bo 5,3% wolnych miejsc pracy skierowanych było do osób niepełnosprawnych. Wartość ta nieznacznie spadła w porównaniu do IV kwartału 2010 roku – o 0,1%.

Spośród wolnych miejsc pracy i miejsc aktywizacji zawodowej, jakimi dysponowały Powiatowe Urzędy Pracy Małopolski w analizowanym okresie, 13,0% stanowiły oferty staży. Oferty prac społecznie użytecznych stanowiły 5,0% wszystkich ofert wolnych miejsc pracy i miejsc aktywizacji zawodowej zgłoszonych do urzędów pracy. W I kwartale 2011 roku zgłoszono 2 oferty (w lutym) na przygotowanie zawodowe dorosłych.

ZWOLNIENIA GRUPOWE

W I kwartale bieżącego roku 32 zakłady zapowiedziało zwolnienia grupowe. W tym samym kwartale 29 zakładów dokonało zwolnień. W sumie w całej Małopolsce zostało zwolnione 492 osoby. Spośród wszystkich zakładów w Małopolsce, które dokonały zwolnień grupowych, najwięcej było zakładów działających w sektorze prywatnym (18 zakładów). Najwięcej pracowników zostało zwolnionych w powiecie myślenickim (277 osób).

2. INSTYTUCJONALNA OBSŁUGA RYNKU PRACY

Koordinacja systemów zabezpieczenia społecznego

W ramach realizacji zadania związanego ze swobodnym przepływem osób dotyczącym koordynacji systemów zabezpieczenia społecznego w I kwartale 2011 r. Wojewódzki Urząd Pracy w Krakowie wydał:

6 decyzji o zachowaniu prawa do zasiłku w Polsce, nabytego w innym kraju UE,

614 decyzji o ustaleniu uprawnień do zasiłku dla bezrobotnych, na podstawie formularza E301/U1/U002 (w tym 109 innych decyzji: umarżające, zmieniające),

1104 wystąpień za granicę o potwierdzenie okresów zatrudnienia i ubezpieczenia (w tym: 462 ponagleń),

25 formularzy E302/U004/U006 dotyczących członków rodziny bezrobotnego, którzy muszą być uwzględnieni przy naliczaniu świadczeń,

1 formularz E303/U2 dotyczący zachowania prawa do świadczeń dla bezrobotnych w kraju poszukiwania pracy.

Z dniem 1 maja 2010 r. zmieniła się procedura oraz dokumenty dotyczące krajów członkowskich UE (dla osób, które pracowały w: Islandii, Liechtenstein, Norwegi oraz Szwajcarii - zasady pozostają te same).

W związku z powyższym WUP w Krakowie wydał ponadto:

51 formularzy U1/U002 potwierdzających zatrudnienie i ubezpieczenie na terenie RP;

86 formularzy U009 potwierdzających rejestrację w powiatowym urzędzie pracy poszukującego pracy, który nabył prawo do zasiłku w innym kraju UE (transfer zasiłku do RP - nie wydaje się decyzji o zachowaniu prawa do zasiłku nabytego w innym kraju UE).

Organizowanie służby zastępczej poborowych

Wejście w życie znowelizowanej ustawy o powszechnym obowiązku obrony Rzeczypospolitej Polskiej (profesjonalizacja sił zbrojnych), która wprowadziła nowy system rejestracji i kwalifikacji osób podlegających obowiązkowi służby wojskowej spowodowało zerowy napływ wniosków o przeznaczenie do służby zastępczej. Zgodnie z w/w ustawą z dniem 30 grudnia 2009 r. osoby odbywające służbę zastępczą oraz wszyscy poborowi oczekujący na skierowanie do odbycia służby zastępczej zostali przeniesieni do rezerwy. Kierowanie poborowych do odbycia służby i zawieranie umów z podmiotami zatrudniającymi poborowych zostało wstrzymane.

Rejestr instytucji szkoleniowych

Na stronie internetowej Wojewódzkiego Urzędu Pracy w Krakowie oraz www.ris.praca.gov.pl można zapoznać się z aktualnym katalogiem instytucji szkoleniowych w Małopolsce, które uzyskały wpis do rejestru oraz poinformowały o kontynuacji działalności w roku 2011.

W I kwartale 2011 r. zarejestrowano 72 nowe instytucje szkoleniowe, w wyniku, czego na dzień 31 marca 2011 r. w rejestrze widniało 589 instytucji szkoleniowych. Wraz z filiami i oddziałami ich liczba wynosiła 660 (610 to instytucje niepubliczne i 50 publiczne).

Rejestr Agencji Zatrudnienia

Wojewódzki Urząd Pracy w Krakowie w I kwartale 2011 r. wydał agencjom zatrudnienia 25 certyfikatów uprawniających do prowadzenia działalności gospodarczej w zakresie świadczenia usług:

- pośrednictwa pracy;
- doradztwa personalnego;
- poradnictwa zawodowego;
- pracy tymczasowej.

Na dzień 31 marca 2011 r. w rejestrze KRAZ widniało 219 agencji zatrudnienia.

Informacje dotyczące agencji zatrudnienia umieszczone są na stronie internetowej www.kraz.praca.gov.pl oraz na stronie internetowej WUP w Krakowie.

Zaświadczenia stwierdzające charakter, okres i rodzaj działalności wykonywanej na terenie Rzeczypospolitej Polskiej

Od dnia 10 października 2007 r., zgodnie z Ustawą z dnia 24 sierpnia 2007 r. o zmianie niektórych ustaw w związku z członkostwem Rzeczypospolitej Polskiej w Unii Europejskiej (Dz.U. Nr 176, poz. 1238 z późn. zm.) organem upoważnionym do wydawania zaświadczenia stwierdzającego charakter, okres i rodzaj działalności wykonywanej na terenie Rzeczypospolitej Polskiej jest Marszałek Województwa:

właściwy dla miejsca zamieszkania osoby składającej wniosek,

właściwy ze względu na ostatnie miejsce wykonywania działalności lub ostatnie miejsce zatrudnienia, w przypadku braku miejsca zamieszkania na terenie Rzeczypospolitej Polskiej osoby składającej wniosek.

W I kwartale 2011 r. wydano 10 zaświadczeń stwierdzających charakter, okres i rodzaj działalności wykonywanej na terenie RP.