



Zatrudnienie w Małopolsce

Spis treści

Wstęp	2
Wnioski	3
Potencjał kapitału ludzkiego w Małopolsce	4
Sytuacja gospodarcza w Małopolsce w 2012 roku	7
Wpływ sytuacji gospodarczej na regionalny rynek pracy	19

Wstęp

Druga część opracowania *Rynek Pracy w Małopolsce 2012*, zatytułowana *Zatrudnienie w Małopolsce*, omawia sytuację gospodarczą województwa oraz jej wpływ na regionalny rynek pracy. W tej części przedstawiono również charakterystykę kapitału ludzkiego Małopolski.

Dla opisanego kondycji gospodarczej województwa małopolskiego zaprezentowano informacje dotyczące zmian liczby podmiotów gospodarczych, upadłości firm, wyników działalności gospodarczej, inwestowania, handlu zagranicznego i innowacyjności przedsiębiorstw. Wraz ze zmianami udziału branż w zatrudnieniu i przekształceniami w rolnictwie, są to czynniki w istotny sposób oddziałujące na sytuację na rynku pracy.

W dalszej części omówiono, w jaki sposób sytuacja gospodarcza oddziaływała w 2012 roku na sytuację uczestników rynku pracy: niepewność pracodawców lub pogorszenie sytuacji firm przekładało się na mniejszą skłonność do zatrudniania, wzrosła liczba zwolnień z przyczyn zakładu pracy oraz rozmiary szarej strefy. W efekcie osoby pozostające bez pracy miały mniej możliwości jej znalezienia w kraju, a pogorszenie na rynkach pracy przyciągających migrantów z Polski nie przełożyło się na wyhamowanie migracji czy istotny wzrost liczby powracających. Zatrzymanie wzrostu płac i zmniejszenie liczby rekrutacji wpłynęło też na mniejszą skłonność osób zatrudnionych do zmiany pracy.

Charakterystyka pracujących, zapotrzebowanie na pracowników oraz oczekiwania pracodawców wobec kandydatów do pracy obrazują, jakie grupy osób mają mniejsze bądź większe trudności na rynku pracy.

W opracowaniu zaprezentowano główne działania władz regionalnych w obszarze rynku pracy i stymulowania przedsiębiorczości oraz metody wspierania przedsiębiorstw, borykających się ze skutkami spowolnienia gospodarczego. Ostatnie lata pokazują jednak, że w okresach pogorszenia koniunktury skupianie się na środkach zaradczych i stosowanie strategii przeczekania zarówno w skali mikro (pojedynczych firm) jak i mezo (np. gospodarki regionalnej) prowadzi w dłuższej perspektywie do pogorszenia sytuacji i powoduje powstawanie zapóźnień. Dlatego w Małopolsce wdrażana jest polityka innowacji, która ma dać impuls rozwojowy i pomóc w jak najlepszym wykorzystaniu kapitału intelektualnego i materialnego. Przykłady działań innowacyjnych zostały uwypuklone w tej części opracowania.

Wnioski

Spowolnienie gospodarcze w największym stopniu wpłynęło na kondycję branż tworzących największą liczbę miejsc pracy w Małopolsce: przetwórstwa przemysłowego, budownictwa, a w mniejszym stopniu handlu detalicznego i hurtowego. Najmniejsze konsekwencje pogorszenia koniunktury odczuwały branże usługowe (por. rozdział *Sytuacja gospodarcza w Małopolsce w 2012 roku*, str. 9-10)

Gorsza kondycja omawianych branż przełożyła się na zwolnienia pracowników. Największe zwolnienia grupowe w Małopolsce w 2012 roku wystąpiły w budownictwie oraz w branży produkcyjnej (por. rozdział *Zwolnienia pracowników*, str. 21-23)

Główne przyczyny problemów firm to: spadek popytu wewnętrznego, problemy finansowe wynikające z niezręczności lub upadłości kontrahentów oraz utrudnionego dostępu do kredytów bankowych oraz konsolidacja niektórych branż (zwłaszcza handlu hurtowego i detalicznego) (por. rozdział *Sytuacja gospodarcza w Małopolsce w 2012 roku*, str. 9)

Firmy prowadziły ostrożną politykę kadrową. Większość pracodawców nie zmieniła poziomu zatrudnienia w 2012 roku (por. rozdział *Sytuacja na rynku pracy*, str. 19-21)

Od 2008 r. utrzymuje się stały wzrost pracujących w rolnictwie, przy jednoczesnym największym w Polsce rozdrobieniu gospodarstw rolnych (por. podrozdział *Rolnictwo*, str. 16-18)

Szereg działań podejmowanych w regionie na rzecz rozwoju rolnictwa i działalności pozarolniczej osób zatrudnionych w rolnictwie wymaga zintensyfikowania. Należy też wykorzystać potencjał rolnictwa ekologicznego jako niszy rynkowej dającej perspektywę rozwoju. (por. podrozdział *Rolnictwo*, str. 18)

Poprawiające się wyniki handlu zagranicznego i wzrost udziału przychodów z tytułu eksportu w PKB Polski i regionu wskazuje na rosnącą świadomość potrzeby poszukiwania nowych rynków zbytu. Niepokojącym zjawiskiem jest jednak wzrost niespłaconych należności i oszustw ze strony zagranicznych kontrahentów (por. rozdział *Handel zagraniczny w Małopolsce*, str. 12-13)

Potencjał kapitału ludzkiego w Małopolsce

W Małopolsce w ostatnich latach liczba ludności stale wzrasta. Na wzrost ten składa się zarówno dodatni przyrost naturalny jak i dodatnie saldo migracji¹. Według danych ze Spisu Powszechnego z 2012 r.² w Małopolsce mieszka 3 337,5 tys. osób, z czego 660,3 tys. (19,8%) jest w wieku przedprodukcyjnym, 2 122,6 tys. (63,6%) w wieku produkcyjnym i 554,6 tys. (16,6%) w wieku poprodukcyjnym.

W województwie małopolskim współczynnik feminizacji wynosi 108 (w Polsce – 109), liczba kobiet w 2012 r. wznosiła 1 717,7 tys., podczas gdy mężczyzn 1 619,8 tys.

Pod względem liczby ludności Małopolska jest czwartym największym województwem (po mazowieckim, śląskim i wielkopolskim), z liczbą ludności stanowiącą 8,7% ogółu ludności Polski, zaś pod względem gęstości zaludnienia (220 os/km², Polska: 123 os/km²)³ zajmuje drugą lokatę (po województwie śląskim).

Struktura wiekowa na tle innych regionów jest korzystna. Współczynnik obciążenia demograficznego⁴ w Małopolsce wynosi 57. Oznacza to, iż na 100 Małopolan w wieku produkcyjnym przypada 57 Małopolan w wieku nieprodukcyjnym (z czego 29 Małopolan to osoby młode do 17 roku życia, a 26 Małopolan to osoby, które osiągnęły już wiek emerytalny).

Współczynnik obciążenia demograficznego w Małopolsce jest wyższy niż w kraju (średnia dla Polski – 55), ale wynika on ze stosunkowo wysokiego odsetka ludzi młodych (w wieku przedprodukcyjnym – 19,8% w porównaniu z 18,7% dla Polski), i niższego odsetka osób w wieku poprodukcyjnym na poziomie 16,6% (średnia dla Polski to 17%). **Korzystna w porównaniu z innymi regionami struktura wiekowa ma się utrzymywać w kolejnych latach.** Prognozy na najbliższe 30 - 50 lat wyraźnie wskazują na postępujące procesy starzenia się społeczeństwa, przy czym Małopolska należy do obszarów relatywnie młodych, chociaż także starzejących się. W 2035 roku Małopolska ma być jednym z najmłodszych regionów w kraju (3 miejsce w rankingu po województwach: pomorskim i wielkopolskim). Ta korzystna z jednej strony tendencja jest jednak względna, ponieważ Małopolska, tak jak inne regiony, stanie również w obliczu podjęcia wyzwań związanych ze zmianami struktury demograficznej. Oznacza to zmniejszającą się liczbę osób, które będą wchodziły na rynek pracy w stosunku do liczby ludności, która rynek ten już opuści osiągnąwszy wiek emerytalny, co w perspektywie oznacza spadek liczby osób na rynku pracy i istotny wzrost liczby osób na emeryturze.

Przedstawione dane charakteryzujące potencjał kapitału ludzkiego sytuują województwo małopolskie na:

- 2. miejscu w Polsce pod względem gęstości zaludnienia,
- 3. miejscu w Polsce jako najmłodszy region w prognozie do 2035 r.,
- 4. miejscu w Polsce pod względem liczby ludności,
- 4. miejscu w Polsce pod względem liczby osób w wieku przedprodukcyjnym i produkcyjnym.

Kapitał intelektualny stanowi jedną z ważniejszych przewag konkurencyjnych województwa małopolskiego. Osoby z wyższym wykształceniem stanowią 21% ludności w wieku 15-64 lata i jest to trzeci najlepszy wynik w kraju. Małopolska ma renomę dobrego ośrodka akademickiego i przyciąga studentów z innych województw, a także studentów cudzoziemców, których liczba z roku na rok wzrasta.⁵ W Małopolsce, podobnie jak w całym kraju, widać efekty niżu demograficznego. W roku 2011/2012 zmniejszyła się liczba uczniów⁶ o 1,4% mniej niż przed rokiem i aż o 17,7% mniej niż w roku szkolnym 2004/2005. Zmniejszyła się także liczba studentów⁷, przy czym w szkolnictwie wyższym niż demograficzny dotkliwy jest na razie tylko dla szkół niepublicznych. Na uczelniach publicznych kolejny rok z rzędu przybyło studentów (o 1%).

Z kolei osób z wykształceniem gimnazjalnym, podstawowym i niższym jest mniej niż w większości innych województw. Stanowią one niecałe 16% ludności w wieku 15-64 lata.

Pozytywnie o poziomie wykształcenia mieszkańców województwa małopolskiego świadczy także występowanie niskiego odsetka osób bez ukończonej szkoły podstawowej. Na tle pozostałych województw był to czwarty z najniższych wyników w kraju⁸.

¹ Raport o sytuacji społeczno-gospodarczej Województwa Małopolskiego w 2011, Urząd Statystyczny w Krakowie, Kraków 2012

² Raport z wyników w województwie małopolskim, Narodowy Spis Powszechny Ludności i Mieszkań 2011, Główny Urząd Statystyczny w Krakowie, Kraków, 2012

³ Obliczenia własne na podstawie NSP 2011

⁴ Stosunek liczby osób w wieku przedprodukcyjnym i poprodukcyjnym do liczby osób w wieku produkcyjnym.

⁵ W roku akademickim 2011/12 studiowało 2,6 tys. cudzoziemców, tj. o 14,5% więcej niż przed rokiem.

⁶ W placówkach zlokalizowanych na terenie województwa uczyło się 473 412 uczniów.

⁷ W roku akademickim 2011/2012 na 33 uczelniach studiowało 207 649 studentów tj. o 1,8% mniej niż przed rokiem, przy czym zapoczątkowany w roku 2010/2011 spadek dotyczy na ten moment tylko uczelni niepublicznych (liczba studentów zmniejszyła się o 11,4% pomiędzy rokiem szkolnym 2010/11 a 2011/12). Na uczelniach publicznych po raz kolejny przybyło studentów (o 1%).

⁸ Raport z wyników w województwie małopolskim, Narodowy Spis Powszechny Ludności i Mieszkań 2011, Główny Urząd Statystyczny w Krakowie, Kraków, 2012

Poziom wykształcenia ludności w wieku 15-64 lata (w %)

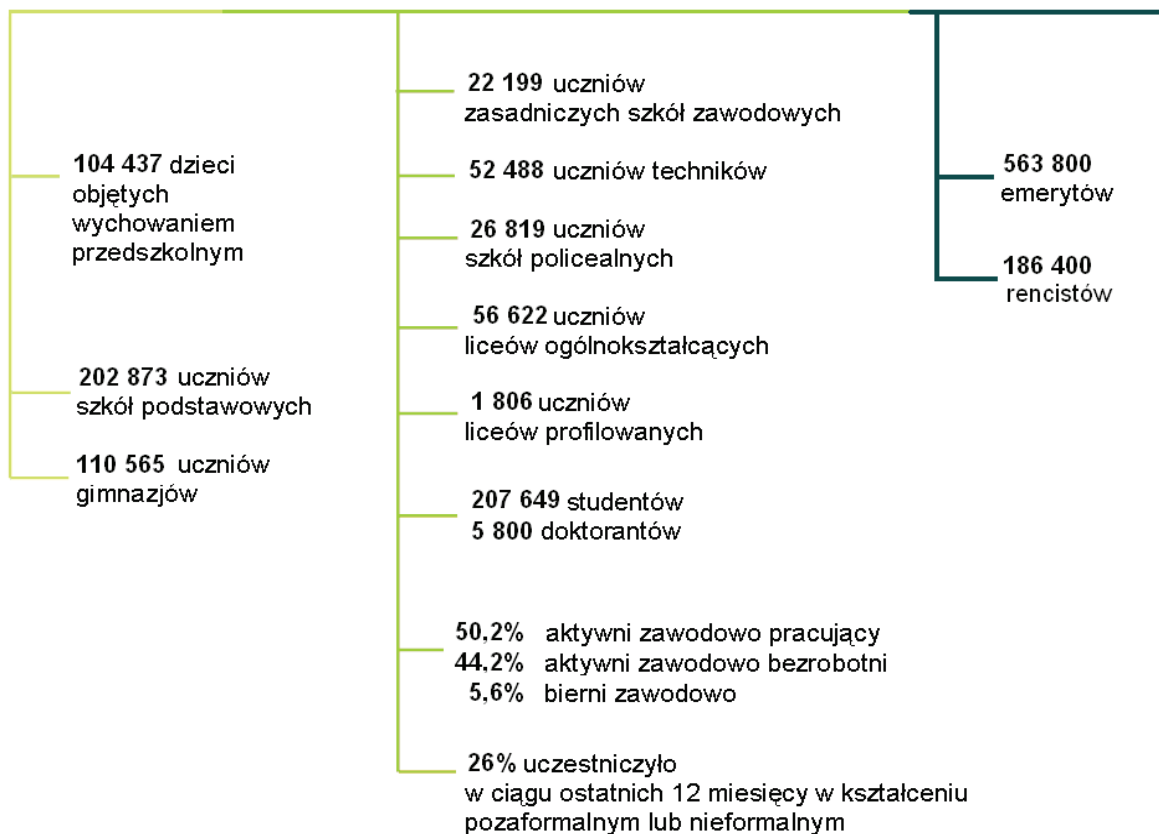
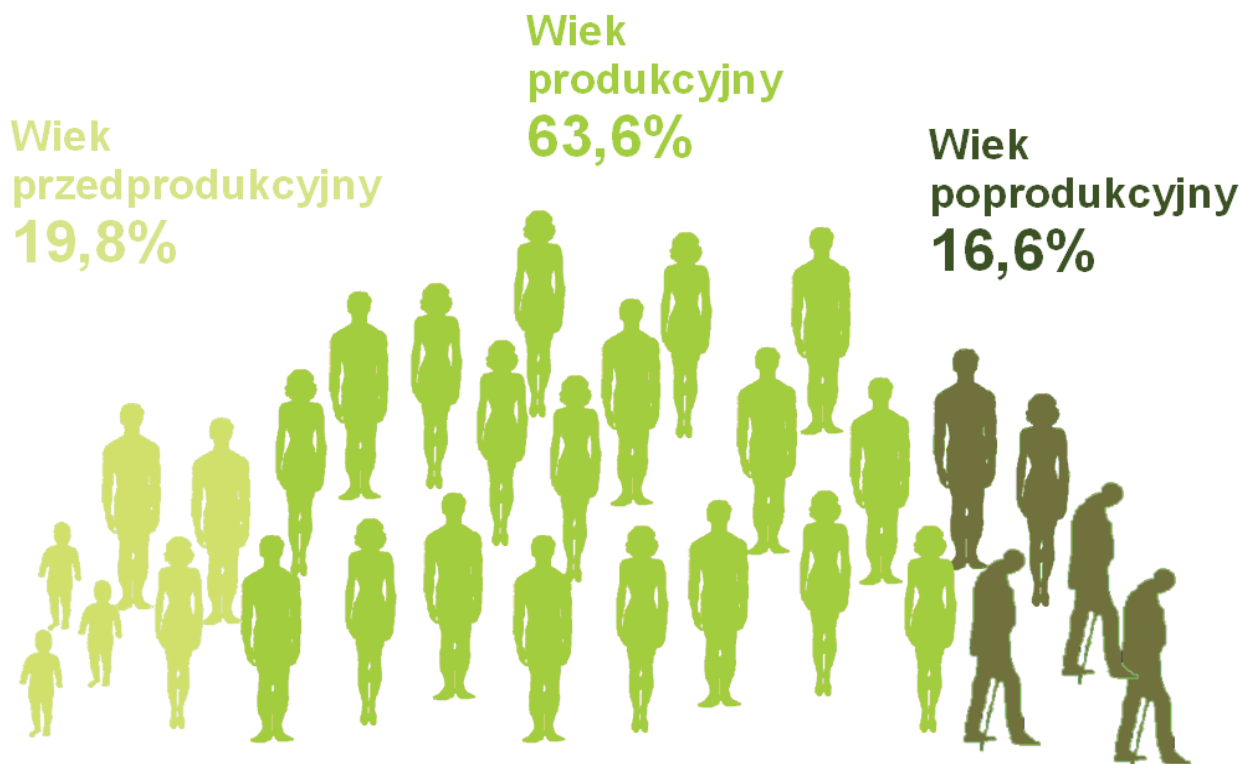


Źródło: opracowanie własne na podstawie danych Głównego Urzędu Statystycznego

Przedstawione wyniki charakteryzujące udział poszczególnych kategorii osób w strukturze ludności całego województwa sytuują województwo małopolskie na:

- 3. miejscu w Polsce pod względem odsetka ludności posiadającej wykształcenie wyższe,
- 4. miejscu w Polsce pod względem niskiego odsetka osób bez ukończonej szkoły podstawowej,
- 6. miejscu w Polsce pod względem odsetka ludności z ukończoną zasadniczą szkołą zawodową,
- 9. miejscu w Polsce pod względem odsetka ludności posiadającej wykształcenie średnie i policealne.

Struktura wiekowa Małopolski



Sytuacja gospodarcza w Małopolsce w 2012 roku

Podmioty gospodarcze zarejestrowane w Małopolsce

W Małopolsce od sześciu lat rośnie liczba podmiotów gospodarczych zarejestrowanych w REGON w Małopolsce. W 2012 r. wzrost ten był nieprzerwany i bardziej dynamiczny, niż w roku poprzednim. Na dzień 31 grudnia 2012 r. w rejestrze REGON wpisanych było prawie 343,4 tys. podmiotów, czyli o 3,6% więcej, niż przed rokiem. W całym 2012 r. zarejestrowano 32058 nowych podmiotów (więcej, niż w 2011 roku), w tym 25606 osób fizycznych prowadzących działalność gospodarczą. W tym samym czasie wyrejestrowano 20195 podmiotów (mniej, niż w 2011 roku), w tym 18991 działalności osób fizycznych. Nie oznacza to jednak, że kryzys nie miał wpływu na warunki prowadzenia działalności gospodarczej w Małopolsce: liczba zawieszonych podmiotów gospodarczych wzrosła znacząco w porównaniu z rokiem poprzednim (z 18950 do 28003, czyli o 47,8%). Tym samym zawieszono 8,6% podmiotów zarejestrowanych w Małopolsce, co oznacza znaczne pogorszenie. Tak jak przed rokiem najczęściej zawieszonych działalności gospodarczych odnotowano w podregionach nowosądeckim i tarnowskim.

Podmioty gospodarki narodowej w REGON w Małopolsce

Stan na 31 XII 2012	Zarejestrowane podmioty gospodarcze	Zawieszone działalności gospodarcze		Udział zawieszonych w 2012 roku
		liczba	zmiana r/r	
województwo małopolskie	343375	29388	145,6%	8,6%
podregion krakowski	65790	5567	142,5%	8,5%
bocheński	8199	866	167,2%	10,6%
krakowski	26405	2263	137,2%	8,6%
miechowski	4218	325	129,5%	7,7%
myślenicki	11419	861	144,5%	7,5%
proszowicki	3162	251	144,3%	7,9%
wielicki	12387	1001	139,2%	8,1%
m. Kraków	121208	8768	142,7%	7,2%
podregion nowosądecki	64246	6896	146,4%	10,7%
gorlicki	7521	756	181,7%	10,1%
limanowski	8787	873	150,5%	9,9%
nowosądecki	14179	1492	150,9%	10,5%
nowotarski	14564	1766	136,5%	12,1%
tatrzański	9741	1154	139,7%	11,8%
m. Nowy Sącz	9454	855	141,6%	9,0%
podregion oświęcimski	60924	5126	151,7%	8,4%
chrzanowski	11566	997	156,3%	8,6%
olkuski	11810	1143	139,9%	9,7%
oświęcimski	14003	1207	142,5%	8,6%
suski	7635	647	170,7%	8,5%
wadowicki	15910	1132	161,9%	7,1%
podregion tarnowski	31207	3031	148,4%	9,7%
brzeski	6032	640	156,1%	10,6%
dąbrowski	3009	293	145,8%	9,7%
tarnowski	11026	1131	162,0%	10,3%
m. Tarnów	11140	967	131,9%	8,7%

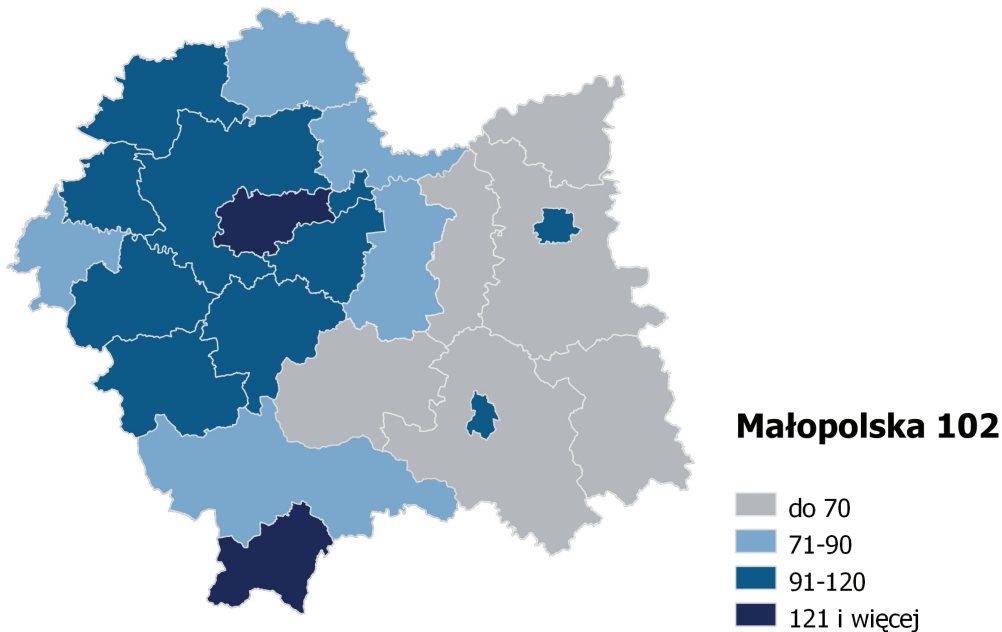
Źródło: pracowanie własne na podstawie opracowanie Urzędu Statystycznego w Krakowie⁹.

⁹ Sienniak H. (red.), Zmiany strukturalne grup podmiotów gospodarki narodowej w rejestrze REGON w województwie małopolskim, 2012 r., Urząd Statystyczny w Krakowie, Kraków 2013.

Najwięcej zarejestrowanych podmiotów nadal skupiały sekcje: handel; naprawa pojazdów samochodowych - 89,3 tys. (wzrost o 1,4% w porównaniu ze stanem w końcu 2011 r.), budownictwo - 46,1 tys. (wzrost o 3,9%), przetwórstwo przemysłowe - 33,9 tys. (wzrost o 3,1%) oraz działalność profesjonalna, naukowa i techniczna - 30,5 tys. (wzrost o 5,2%). W tych sekcjach odnotowano również najwięcej rejestracji i wyrejestrowań, przy czym trzy pierwsze sekcje miały większy udział wśród ogółu podmiotów wyrejestrowanych, niż wśród nowych.

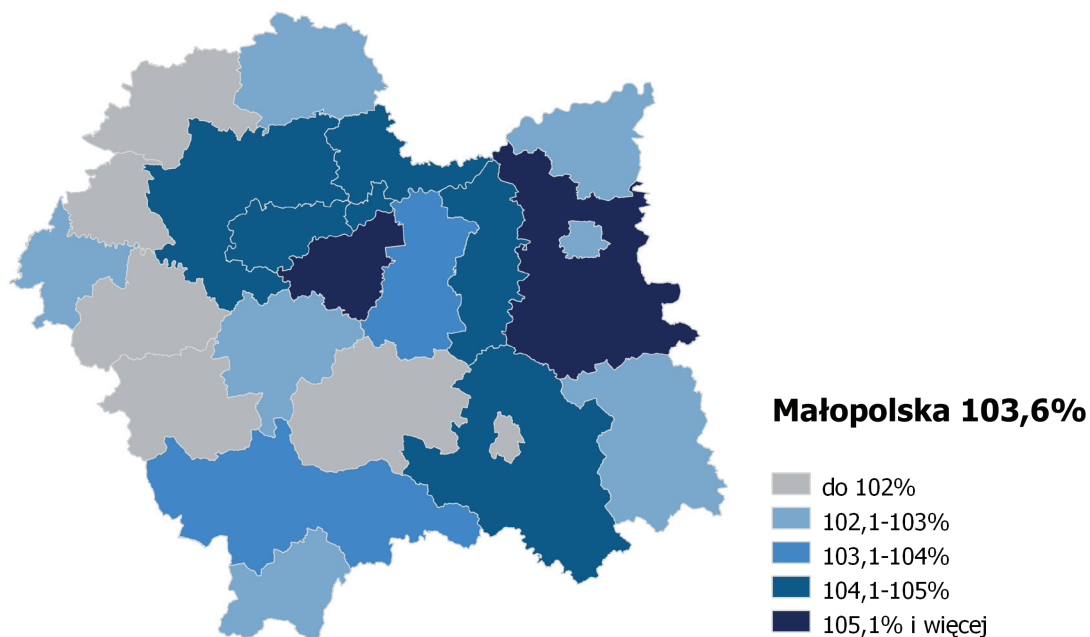
Pod względem wielkości zatrudnienia struktura podmiotów gospodarczych w Małopolsce uległa tylko nieznacznym zmianom: zwiększył się udział podmiotów najmniejszych, zatrudniających do 9 osób (do 95,37%), zmniejszeniu uległa liczba i udział podmiotów małych (zatrudniających od 10 do 49 osób było 3,81%). Wzrostowi liczby podmiotów towarzyszył spadek udziału w przypadku firm średnich i dużych: firmy z zatrudnieniem 50-249 stanowiły 0,71%, a zatrudniających 250-999 osób - 0,086%. Liczba i udział firm największych (zatrudniających 1000 i więcej osób) nie uległ zmianie - nadal było ich w Małopolsce 58.

Liczba podmiotów przypadających na 1000 mieszkańców powiatu



Źródło: BDL. Dane o liczbie podmiotów gospodarczych według stanu na 31 XII 2012 r., dane o liczbie mieszkańców według stanu na 30 IX 2012 r.

Zmiana liczby zarejestrowanych podmiotów w powiecie w stosunku do 2011 r.



Źródło: opracowanie własne na podstawie danych GUS w Krakowie, BDL.

W niemal wszystkich powiatach poprawił się wskaźnik przedsiębiorczości mierzony liczbą podmiotów gospodarczych przypadających na 1000 mieszkańców (wyjątek stanowiły powiaty limanowski, tatrzański i wadowicki, gdzie wskaźnik pozostał na poziomie z 2011 r.). Największy wzrost wskaźnika wystąpił w Krakowie (+7 podmiotów na 1000 osób), w Tarnowie (+4) i w powiecie wielickim (+3).

Pod względem tempa wzrostu liczby podmiotów niemal wszystkie powiaty osiągnęły wyniki lepsze niż przed rokiem (z wyjątkiem powiatu gorlickiego, gdzie wzrost o 2,5% był o 0,6 p. proc. niższy od wzrostu z 2011 r.). Najwyższe wzrosty liczby podmiotów wystąpiły w powiatach z grupy tych, które w 2011 odnotowały spadki liczby zarejestrowanych podmiotów: olkuski (5,6 p. proc. do poziomu +1,7%), tatrzański (5,2 p. proc. do poziomu +2,9%), oświęcimski (4,8 p. proc. do +2,6%) i Tarnów (4,7 p. proc. do +2,7%).

Upadłości

Pogorszenie warunków działalności gospodarczej objawia się między innymi większą liczbą upadłości firm. Rok 2012 był pod tym względem dla Polski rekordowy: według danych z Monitora Sądowego i Gospodarczego w stan upadłości postawiono 941 firm. To najwięcej od 2004 roku i aż o 28% więcej, niż w roku 2011. Większy wzrost upadłości miał miejsce tylko w Grecji (o 30%) i Portugalii (o 43%). Duża część polskich upadłości – 169 – dotyczyła postępowań układowych (z czego 28 zostało niestety przekształconych w upadłość likwidacyjną). Według analiz firmy ubezpieczeniowej Euler Hermes¹⁰ główną przyczyną upadłości były problemy z płynnością finansową, czyli zdolnością regulowania zobowiązań i ściągania należności. Problemy z popytem jako powód upadłości wystąpił w meblarstwie, a pod koniec roku także w produkcji samochodów. Zatory płatnicze były ogromnym problemem przede wszystkim dla firm małych i dla największych, szczególnie z branż budowlanej i transportowej. Bardziej skomplikowana jest sytuacja handlu hurtowego i detalicznego – problemy podmiotów z tych branż wynikają z jednej strony ze zmniejszenia popytu konsumenckiego, z drugiej z koncentracji zamówień: główni gracze to sieci dyskontów i supermarketów oraz najwięksi hurtownicy i ich afiliowane sieci handlowe. Wpływa to negatywnie przede wszystkim na kondycję przedsiębiorstw średniej wielkości. Koncentracja zamówień osłabia też pozycję firm mięsnych, gdyż duże firmy detaliczne starają się obniżyć koszty prowadząc zakupy u kilku największych dostawców. Złą kondycję finansową firm pogarsza jeszcze ich utrudniony dostęp do kredytów bankowych.

W Małopolsce ogłoszono upadłość 69 firm (w 2011 roku – 62). Z uwagi na dużą kwotę łącznego obrotu bankrutów – 2,3 mld zł – i koncentrację upadłości przede wszystkim w jednej branży (budownictwie), wiąże się to z dużymi kosztami ekonomicznymi i społecznymi dla całego regionu oraz dużą liczbą zwolnień.

Wyniki działalności gospodarczej

Pod względem wartości produkcji sprzedanej **przemysłu** sytuacja Małopolski, choć lepsza niż w roku 2011, pogarszała się – szczególnie w drugim półroczu. W całym roku 2012 produkcja sprzedana przemysłu wyniosła 75 209,1 mln zł¹¹ i była o 2,6%¹² wyższa niż w analogicznym okresie 2011 r. W przetwórstwie przemysłowym (największej z sekcji przemysłowych zarówno pod względem liczby podmiotów, zatrudnienia, jak i skali produkcji) produkcja sprzedana wzrosła w porównaniu do roku 2011 o 2,1%.

Produkcja sprzedana **budownictwa** spadła w ciągu 2012 r. o 7% w porównaniu z 2011 r., osiągając wartość 15 554,9 mln zł. Produkcja budowlano-montażowa stanowiła 58,4% wartości ogółu produkcji sprzedanej budownictwa, a jej wartość spadła o 1,5% rok do roku. W jej strukturze największy udział miały podmioty specjalizujące się w budowie obiektów inżynierii lądowej i wodnej (46,1%).

W całym roku 2012 w Małopolsce wartość **sprzedaży detalicznej przedsiębiorstw handlowych** zwiększyła się o ponad 9% w porównaniu z rokiem 2011. Największy wzrost wartości sprzedaży dotyczył prasy, książek, pozostałej sprzedaży w niewyspecjalizowanych sklepach (o 39,6%), jak również pojazdów samochodowych, motocykli i części (o 28,1%). Spadek wartości sprzedaży dotyczył odzieży i obuwia (o 14,4%) oraz wyposażenia domu (meble, sprzęt RTV i AGD - o 14%).

Sprzedaż hurtowa w przedsiębiorstwach handlowych zmniejszyła się rok do roku o 4,5%, natomiast w przedsiębiorstwach hurtowych wzrosła o 10,6%¹³.

Według danych statystyki publicznej¹⁴ przedsiębiorstwa zarejestrowane w Małopolsce uzyskały w 2012 roku gorsze **wyniki finansowe**, niż w roku poprzedzającym. Wskaźnik **rentowności** brutto (informujący o relacji

¹⁰ Informacja prasowa Polska w 2012 roku znalazła się na podium europejskich upadłości z wynikiem 941 firm, Euler Hermes, Warszawa, 8 stycznia 2013 r., pobrano: 17.04.2013 r. http://www.eulerhermes.pl/pl/dokumenty/130108_eh_upadlosci_2012.pdf

¹¹ W cenach bieżących.

¹² W cenach stałych, tzn. przyjętych na poziomie z 2005 r., co pozwala śledzić zmiany skali produkcji sprzedanej z pominięciem zmian cen.

¹³ Komunikat o sytuacji społeczno-gospodarczej województwa małopolskiego w grudniu 2012 r. nr 12/2012, Urząd Statystyczny w Krakowie, Kraków, 29.01.2013.

¹⁴ „Biuletyn statystyczny województwa małopolskiego III kwartał 2012”, Urząd Statystyczny w Krakowie, listopad 2012.

wyniku finansowego brutto do przychodów z całokształtu działalności, uzyskanych przez przedsiębiorstwa zatrudniające powyżej 49 osób) wyniósł na koniec roku 4,5%, podczas gdy rok wcześniej było to 4,7%, przy czym po uwzględnieniu należnych podatków rentowność netto wyniosła w 2011 i 2012 r. 3,8%¹⁵.

Wynik finansowy netto to bilans zysków i strat poniesionych przez podmioty z sektora przedsiębiorstw, uwzględniający podatek dochodowy od osób prawnych i fizycznych. Najwyższy udział w wyniku finansowym netto w okresie trzech kwartałów 2012 r. utrzymały branże: przetwórstwo przemysłowe (55,9%), handel; naprawa pojazdów samochodowych (17,8%) oraz wytwarzanie i zaopatrywanie w energię elektryczną, gaz, parę wodną i gorącą wodę (18,9%). Jednak w porównaniu z odpowiednim okresem poprzedniego roku największe spadki udziału dotyczyły przetwórstwa przemysłowego, informacji i komunikacji oraz budownictwa. Największy wzrost udziału w wyniku finansowym nastąpił w sekcjach wytwarzanie i zaopatrywanie w energię elektryczną, gaz, parę wodną i gorącą wodę oraz transport i gospodarka magazynowa.

Udział sekcji w wyniku finansowym netto

Sekcje PKD 2007	I-IX 2011	I-IX 2012
górnictwo i wydobywanie	2,04%	1,42%
przetwórstwo przemysłowe	60,18%	55,92%
wytwarzanie i zaopatrywanie w energię elektryczną, gaz, parę wodną i gorącą wodę	12,29%	18,85%
dostawa wody; gospodarowanie ściekami i odpadami; rekultywacja	2,09%	2,15%
budownictwo	1,36%	-1,84%
handel; naprawa pojazdów samochodowych	16,85%	17,80%
transport i gospodarka magazynowa	0,03%	1,83%
zakwaterowanie i gastronomia	-0,06%	0,72%
informacja i komunikacja	4,48%	1,02%
obsługa rynku nieruchomości	0,54%	0,48%
suma wyniku finansowego netto przedsiębiorstw (w mln zł)	5033,0	4976,3

Ujemny wynik w tabeli oznacza, że podmioty z danej sekcji odnotowały straty, obciążające wynik finansowy netto sektora przedsiębiorstw.

Źródło: opracowanie własne na podstawie Biuletynu statystycznego województwa małopolskiego III kwartał 2012, Urząd Statystyczny w Krakowie, listopad 2012.

Szczególną uwagę zwraca **sytuacja finansowa firm budowlanych**: przy przychodach ze sprzedaży na poziomie 5570,8 mln zł i kosztach własnych sprzedanych produktów, towarów i materiałów o wartości 5507,1 mln zł, osiągnęły one wynik finansowy ze sprzedaży w wysokości zaledwie 63,8 mln zł, a strata brutto całej branży w wysokości 263 mln zł przewyższyła zysk brutto (225,4 mln zł), dając wynik finansowy brutto na poziomie -37,7 mln zł. Po uwzględnieniu podatku dochodowego wynik finansowy netto budownictwa w Małopolsce (uwzględniając wyłącznie firmy zarejestrowane w województwie małopolskim) w trzech kwartałach 2012 r. wyniósł -91,6 mln zł. Dla porównania w okresie I-IX 2011 r. budownictwo notowało wynik finansowy netto na poziomie 68,3 mln zł. Dane o sytuacji finansowej przedsiębiorstw są podawane kwartalnie narastająco, zatem prawdopodobnie wynik osiągnięty przez budownictwo na koniec roku 2012 r. okaże się lepszy. Niemniej obserwowane od 2009 roku obniżenie wyników finansowych budownictwa w 2012 r. było wyjątkowo głębokie.

¹⁵ Bardziej szczegółowa analiza, dotycząca trzech pierwszych kwartałów 2012 r. została umieszczona w opracowaniu Ocena sytuacji na rynku pracy województwa małopolskiego w roku 2012, dostępnym na stronie Wojewódzkiego Urzędu Pracy.

Nakłady inwestycyjne

W 2012 r. nakłady inwestycyjne przedsiębiorstw¹⁶ wyniosły 7498,5 mln zł, czyli o 14,7% więcej, niż w roku 2011¹⁷. Bardziej szczegółowe informacje ze statystyki publicznej można uzyskać za okres styczeń-wrzesień 2012 r.¹⁸, kiedy to nakłady inwestycyjne wyniosły 4 834,88 mln zł. Według nich niemal cała ta kwota inwestycji została przeznaczona na inwestycje w środki trwałe (4 834,49 mln zł), z tego 44,7% w budynki i budowle, 47,4% przeznaczono na zakup maszyn, urządzeń technicznych i narzędzi, zaś 7,5% na środki transportu. Największy udział w inwestycjach w środki trwałe miały przedsiębiorstwa przemysłowe (67%). Inwestycje firm działających w branży handel i naprawy pojazdów samochodowych stanowiły 18,8% nakładów na środki trwałe poniesionych przez małopolskie przedsiębiorstwa w okresie I-III kw. 2012 r., zaś w przypadku firm usługowych¹⁹ było to 7,9%.

Inwestycje zagraniczne²⁰

Małopolska jest jednym najatrakcyjniejszych dla inwestorów zagranicznych regionów Polski. Zarejestrowane na koniec 2011 roku w Małopolsce 3 921 spółki z udziałem kapitału zagranicznego stanowiły 5,5% tego typu podmiotów obecnych w Polsce. W porównaniu z latami 2009 i 2010 widoczna była wyższa aktywność inwestorów w zakładaniu nowych podmiotów. W 2011 r. inwestycje zagraniczne wyniosły 1 107 mln USD, co oznacza ich wzrost o 34,5% w stosunku do roku poprzedniego oraz powrót do poziomu inwestycji zagranicznych z roku 2007. Wśród inwestycji *greenfield*²¹ na obiekty nowooddane lub będące w realizacji w 2011 roku przypadało 60% (257 mln USD). Pozostałe środki dotyczyły nakładów na obiekty tego typu zrealizowane w latach wcześniejszych.

W 2011 roku największe inwestycje miały miejsce w usługach - stanowiły 3/5 środków, które napłynęły w tym okresie do Małopolski. Inwestorzy zagraniczni wyłożyli w 2011 roku na rozwój sektora usług 670,2 mln USD. Ponad 2/3 tej sumy trafiło do podmiotów prowadzących działalność z zakresu informacji i komunikacji, ponad 1/5 przeznaczono na rozwój działalności związanej z obsługą rynku nieruchomości. Mniejsze nakłady ponieśli inwestorzy zagraniczni w działalności profesjonalnej, naukowej i technicznej (5,3% nakładów na usługi) oraz finansowej i ubezpieczeniowej (3,2%).

Wysoka wartość inwestycji zagranicznych w usługach wynikała przede wszystkim z dużych nakładów na przejęcia i fuzje. Usługi były też głównym źródłem nakładów na nowe przedsięwzięcia (*greenfield*). Natomiast równie istotne dla gospodarki regionu nakłady na rozbudowę starszych zakładów i placówek ponoszone były przede wszystkim w sektorze przemysłowym.

Wartość inwestycji w działalność handlową w 2011 roku przekroczyła 95 mln USD. W poprzednich latach przeważały inwestycje w handel detaliczny (ponad 2/3 nakładów), natomiast w 2011 roku bardziej aktywne były podmioty zagraniczne w handlu hurtowym (3/4 nakładów na handel).

Małopolskę charakteryzuje specyficzna struktura wielkościowa podmiotów z udziałem kapitału zagranicznego. Nadreprezentacja firm mikro (zatrudniające do 9 osób stanowi 67% podmiotów z kapitałem zagranicznym, podczas gdy w dla kraju wynosi udział firm mikro wynosi 63%) daje województwu drugą lokatę w Polsce. Udział firm małych (10 - 49 zatrudnionych) jest na poziomie równym średniej krajowej (19,4%). Mniej jest natomiast firm średnich i dużych (odpowiednio o 2 i 1 punkt procentowy).

Na koniec 2011 roku w firmach z kapitałem zagranicznym na terenie Małopolski było zatrudnionych 99,4 tys. pracowników, czyli 10,2% pracujących poza rolnictwem. Ponad 77% ogółu zatrudnionych pracowało w firmach z kapitałem europejskim.

W strukturze zatrudnienia w spółkach z kapitałem zagranicznym według sekcji PKD dominuje przetwórstwo przemysłowe. Pod koniec 2011 roku pracowało w nim 34,3 tys. osób czyli 34,5% wszystkich pracujących w zagranicznych przedsiębiorstwach w regionie.

Największy wzrost zatrudnienia (o 1,1 tys. osób) zanotowały przedsiębiorstwa z kapitałem zagranicznym prowadzące działalność w sekcji handel hurtowy i detaliczny oraz naprawa pojazdów. Pod koniec 2011 roku zatrudniały one 18,6 tys. osób, mając tym samym blisko 19% udział w rynku pracy stworzonym przez zagranicznych inwestorów.

¹⁶ Zatrudniających powyżej 49 osób, gdyż tylko takie mają obowiązek sprawozdawczości w zakresie nakładów inwestycyjnych.

¹⁷ Komunikat o sytuacji społeczno-gospodarczej województwa małopolskiego w grudniu 2012 r. nr 12/2012, Urząd Statystyczny w Krakowie, Kraków, 29.01.2013.

¹⁸ „Biuletyn statystyczny województwa małopolskiego III kwartał 2012”, Urząd Statystyczny w Krakowie, listopad 2012.

¹⁹ Zaliczono tu przedsiębiorstwa działające w sekcjach: transport i gospodarka magazynowa, zakwaterowanie i gastronomia, informacja i komunikacja oraz obsługa rynku nieruchomości.

²⁰ Inwestorzy zagraniczni w Małopolsce w 2011 roku. Ocena małopolskiego rynku pracy przez inwestorów zagranicznych, Małopolskie Obserwatorium Gospodarki, UMWM, Kraków 2012.

²¹ Inwestycje *greenfield* to rodzaj bezpośrednich inwestycji zagranicznych, polegający na stworzeniu w kraju inwestowania nowej jednostki organizacyjnej poprzez budowę obiektów, instalowanie urządzeń na terenach wcześniej niezagospodarowanych komercyjnie. Z kolei inwestycje *brownfield* polegają na wykorzystaniu istniejącej już infrastruktury (utworzenie zakładu na terenach poprzemysłowych).

Wśród miejsc pracy oferowanych przez inwestorów z kapitałem zagranicznym istotne znaczenie mają również te w działalności finansowej i ubezpieczeniowej oraz w działalności naukowej, profesjonalnej i technicznej. Obie gałęzie zanotowały w 2011 roku wzrost zatrudnienia w porównaniu z rokiem poprzednim. Wynika to w szczególności z ciągle dynamicznego rozwoju sektora BPO²² i SSC²³, których centra usług klasyfikowane są w tych dwóch sekcjach gospodarki.

W czterech wymienionych wyżej gałęziach, to jest w przetwórstwie przemysłowym, handlu, działalności finansowej i ubezpieczeniowej oraz w działalności naukowej, profesjonalnej i technicznej zatrudnionych, jest 3/4 osób, które pracują w małopolskich firmach z kapitałem zagranicznym.

W 2011 r. nadal główny strumień inwestycji zagranicznych w Małopolsce płynął do Krakowa (ponad połowa z 1,1 mld USD) oraz powiatów sąsiednich: wielickiego i krakowskiego. Te dwa ostatnie powiaty, a także myślenicki, korzystają również na relokacji firm produkcyjnych z Krakowa, co jest pochodną z jednej strony dobrej dostępności komunikacyjnej tych terenów, a z drugiej - lokalizacji specjalnych stref ekonomicznych i stref aktywności gospodarczej. **Wyraźne jest zjawisko rozlewania się nowych inwestycji z Krakowa do strefy podmiejskiej, widoczne przede wszystkim w inwestycjach „greenfield”.**

Pierwsze przejawy procesów suburbanizacji gospodarczej w zakresie inwestycji zagranicznych zaczynają pojawiać się także w strefie podmiejskiej Tarnowa. Do powiatu tarnowskiego napłynęło w 2011 roku aż 5% nakładów „greenfield”, czyli pięciokrotnie więcej niż wynosi jego udział w latach 1989-2011. Nie zaobserwowano jak dotąd wzrostu atrakcyjności strefy podmiejskiej Nowego Sącza. Na teren powiatu nowosądeckiego w całym okresie 1989-2011 napłynęło zaledwie 12 mln USD, czyli 0,2% łącznych nakładów „greenfield” w województwie małopolskim. W samym 2011 roku było to tylko 0,4% inwestycji poniesionych w regionie.

Obszary będące przedmiotem najmniejszego zainteresowania kapitału zagranicznego obejmują Małopolskę południową (oprócz Nowego Sącza) i rolnicze tereny północno-wschodnie województwa (powiaty proszowicki, miechowski, dąbrowski). W przypadku Małopolski południowej jest to związane z ich słabszą dostępnością komunikacyjną, niewielką podażą terenów inwestycyjnych m.in. na skutek ukształtowania terenu, dużego odsetka obszarów chronionych oraz (co jest również cechą powiatów północno-wschodnich) słabej aktywności samorządów w zakresie polityki proinwestycyjnej, a także mniej korzystnych cech rynku pracy przy relatywnie niewielkim rynku zbytu dla działalności usługowej i handlowej na dużej części tych terenów.

Inwestycje zagraniczne w bardzo ograniczonym stopniu obejmują przemysły wysokiej techniki, chociaż ich rola w ostatnich pięciu latach wyraźnie rośnie. Wyraźna poprawa struktury pod względem zaawansowania technologicznego widoczna jest natomiast w usługach, jeśli jako miernik przyjąć liczbę zatrudnionych.

Handel zagraniczny w Małopolsce

Kontakty handlowe Małopolski z innymi krajami mają w porównaniu z całym krajem mniejszy udział w wynikach ekonomicznych. Od kilku lat polski eksport i import rosły, zmniejszało się natomiast ujemne saldo przychodów z tytułu zagranicznej wymiany handlowej. W roku 2011²⁴ polski eksport i import kontynuowały trend wzrostowy, osiągając odpowiednio wartość 135,2 mld euro i 150,3 mld euro. Małopolska, po 4 latach spadków, odnotowała wzrost udziału w krajowym eksporcie i imporcie do poziomu ponad 5%, uzyskując wartość obrotów odpowiednio 6,8 mld euro dla eksportu i 7,8 mld euro dla importu.

Małopolski eksport w największym stopniu opiera się na wywozie produktów przetwórstwa przemysłowego (79% ogólnej wartości eksportu) i handlu (18,5%). Małopolska od pewnego czasu specjalizuje się w niszowych dla polskiego eksportu branżach (informacji i komunikacji oraz działalności profesjonalnej, naukowej i technicznej), jednak filarami małopolskiego eksportu są maszyny i urządzenia elektryczne oraz pojazdy nieszynowe. Duża część przychodów z eksportu pochodzi także ze sprzedaży hurtowej w sektorze motoryzacyjnym, budowlanym oraz spożywczym (warzywa i owoce) oraz z usług drukarskich. Małopolska ma monopolistyczną pozycję w skali kraju w eksporcie kauczuku syntetycznego (98,7%) oraz chłodziw do pojazdów samochodowych (95%).

Także pod względem importu w Małopolsce przodują wyroby przemysłu przetwórczego oraz produkty oferowane przez handel detaliczny i hurtowy – łącznie ich wartość w 2011 r. stanowiła prawie 97% całego importu do Małopolski. Trzy najważniejsze produkty importowane do Małopolski to: oleje ciężkie napędowe, benzyna samochodowa oraz blachy i taśmy.

Małopolska nie wykorzystuje potencjału gospodarczego w handlu międzynarodowym. Przeszło 2,8 tys. firm

²² Business Process Outsourcing - outsourcing procesów biznesowych, czyli zewnętrzne usługi w zakresie procesów istotnych dla działania firmy, ale niebędących treścią jej głównej działalności.

²³ Shared Services Center - centrum usług wspólnych, czyli jednostka świadcząca usługi (w zakresie realizacji procesów istotnych dla działania usługobiorców, ale niebędących treścią ich głównej działalności) dla poszczególnych działów firmy lub grupy firm, zwykle powiązanych kapitałowo.

²⁴ Handel zagraniczny w Polsce i Małopolsce w 2011 roku, Małopolskie Obserwatorium Gospodarki, UMWM, Kraków 2012.

zajmujących się eksportem w Małopolsce to procentowo (8%) nieco mniej niż średnio w kraju, jeszcze mniejszy jest jednak udział w wartości eksportu (5,1%).

Głównym partnerem handlowym Małopolski są kraje Unii Europejskiej (90% wartości eksportu), przede wszystkim Niemcy, Czechy i Francja. Małopolski import charakteryzuje, tak samo jak i eksport, wysoka koncentracja ze względu na jego źródła. W 2011 roku 56% wartości całego importu pochodziło z 5 krajów, a 92% tej wartości generowane było z kolei przez 20 największych firm. W bardzo podobny sposób kształtuje się podział wartości importu na poziomie całego kraju.

W 2012 roku rosnącej wartości eksportu towarzyszył wzrost liczby oszustw²⁵. Według danych Euler Hermes Collections – należącej do grupy Allianz firmy windykującej należności biznesowe i monitorującej płatności – problemy eksporterów z nierzetelnymi kontrahentami czy wręcz celowymi oszustwami wzrosły znacząco. Euler Hermes odnotował wzrost wartości niespłaconych należności eksportowych polskich firm kilkakrotnie (nawet 10-krotnie) większy niż wzrost eksportu. Najwięcej otrzymanych przez firmę zleceń na odzyskanie należności eksportowych pochodziło w 2012 roku z sektora spożywczego (m.in. mięsnego) oraz meblowego. Oprócz rosnących opóźnień polskie firmy napotykały za granicą największą od lat falę prób wyłudzenia towaru. Zdaniem ekspertów firmy wynika to ze zbytnej ufności wobec zagranicznych kontrahentów, braku znajomości specyficznych problemów rynków docelowych oraz nieuzasadnionego przekonania o większym bezpieczeństwie i przejrzystości rynków zagranicznych. Polscy przedsiębiorcy obawiają się, prośba o dodatkowe wyjaśnienia może urazić i zniechęcić kontrahenta. Wszystkim obecnym i przyszłym eksporterom zaleca się przestrzeganie czterech prostych zasad: weryfikacja spółki (m.in. członków zarządu, właścicieli), weryfikacja dokumentów (m.in. finansowych), weryfikacja adresu odbioru (często bowiem oszustwo polega na podszyciu się złodzieja pod firmę, z którą eksporter zawarł już kontrakt, zmianie adresu dostawy i kradzieży towaru), weryfikacja przedstawicieli którzy się z nami kontaktują (by inna firma nie podszyła się pod rzetelnego odbiorcę).

Innowacyjność przedsiębiorstw

W badaniu²⁶ przeprowadzonym przez WUP w Krakowie we współpracy z PARP małopolscy pracodawcy byli pytani o to, czy w roku poprzedzającym wprowadzali w swoim przedsiębiorstwie nowe bądź ulepszone produkty lub usługi. 38% wskazywało, że takie działania innowacyjne były prowadzone w ich firmie. Plany przedsiębiorców na najbliższy rok wskazują również, że zainteresowanie wprowadzaniem innowacji do firm rośnie. Chęć wprowadzenia nowych lub znacząco ulepszonych produktów, usług albo metod produkcji bądź świadczenia usług deklarowało 43% badanych.

Pod względem innowacyjności wyróżniały się firmy duże (zatrudniające powyżej 250 osób), działające w takich branżach jak: kultura rozrywka i rekreacja, zakwaterowanie i usługi gastronomiczne, przetwórstwo przemysłowe i górnictwo, usługi specjalistyczne oraz edukacja. To, co sprzyja wprowadzaniu innowacji w firmach, to zwiększające się przychody. W grupie podmiotów wskazujących, że w ostatnim roku wprowadzono jakieś innowacje największy udział miały te, które odnotowały zwiększenie przychodu. Z kolei firmy, które nie zdecydowały się na żadne innowacje w roku poprzedzającym badanie, odnotowały zmniejszenie przychodu lub utrzymały go na poziomie z poprzedniego roku. Według podobnego wzoru kształtuje się chęć wprowadzania innowacji w najbliższym roku – firmy zwiększające przychody częściej wskazywały na chęć wprowadzania innowacji w swojej działalności.

Innowacyjność jest postrzegana, jako wielka szansa dla Małopolski. Wysoka jakość kapitału ludzkiego oraz istniejące ośrodki badawcze i klastry, w połączeniu z umiejętnie prowadzoną polityką wspierania rozwoju innowacyjności przedsiębiorstw i współpracy między nauką i biznesem mogą dać województwu niezbędną przewagę konkurencyjną. Poniżej prezentowane są główne projekty, realizowane w Małopolsce dzięki finansowemu wsparciu z Unii Europejskiej.

Transfer wiedzy i wsparcie innowacyjności małopolskich przedsiębiorstw

Małopolskie instytucje regionalne wspierają innowacyjność przedsiębiorstw, prowadząc działania na rzecz lepszego gospodarczego wykorzystania potencjału małopolskiej nauki. Służyć temu mają m.in. staże pracowników naukowych w przedsiębiorstwach, pracowników przedsiębiorstw w jednostkach naukowych oraz wspieranie tworzenia rozwiązań o charakterze sieciowym. Poczynając od roku 2010 zrealizowano staże w 237 małopolskich przedsiębiorstwach dla 305 pracowników naukowych. W 2012 roku staże rozpoczęło 132 pracowników naukowych. Założeniem stażu jest wsparcie firm w rozwiązywaniu problemów oraz wdrażanie w gospodarce innowacji związanych z procesem produkcji, udoskonaleniem wytwarzanego produktu lub usługi, zarządzaniem, optymalizacją kosztów funkcjonowania, czy też dostarczeniem przedsiębiorcy wiedzy o sytuacji firmy na rynku

²⁵ Polscy eksporterzy stali się ofiarami największej od lat fali oszustw, Euler Hermes, Warszawa, 14 marca 2013 r.

²⁶ Por. Pracodawca – Rynek – Pracownik..., źródło: <http://www.obserwatorium.malopolska.pl/pl/badania-i-analizy/badania-cykliczne/badanie-pracodawcow.html>

w aspekcie technologicznym i rynkowym. Staże przynoszą korzyści obu uczestniczącym w nich stronom.

Staże realizowane są dla przedstawicieli dyscyplin naukowych: fizyki, górnictwa, geologii, biochemii, biocybernetyki, medycyny, zootechniki, agronomii, inżynierii materiałowej, włókiennictwa, metalurgii, informatyki, mechatroniki, robotyki i automatyki, ekonomii, psychologii.

Efektem stażu jest konkretne rozwiązanie odpowiadające na potrzeby przedsiębiorstwa. Przykładowe rozwiązania wdrożone w ramach staży:

- zastosowanie nanocząstek metali w rolnictwie do zwalczania patogenów glebowych,
- synteza opatrunków hydrożelowych modyfikowanych nanometalami,
- niskobudżetowa cyfrowa platforma do analizy obrazów,
- autonomiczny mikroprocesowy system sterowania urządzeniami mechatronicznymi,
- algorytmy i metody numeryczne do analizy jakościowej i ilościowej obrazów termograficznych.

Wdrożono także szereg innowacji organizacyjnych, w tym przygotowanie założeń modernizacji i rozbudowy systemu kontroli i zarządzania produkcją oraz kontroli jakości w procesie produkcyjnym czy wdrożenie systemu informatycznego wspomagającego zarządzanie firmą.

W 2013 r. w ramach projektów rozpocznie się realizacja staży pracowników przedsiębiorstw w jednostkach naukowych. W ramach realizowanych projektów, projektodawcy przewidzieli 23 staże dla pracowników przedsiębiorstw. Pracownicy naukowcy mogą zdobyć wiedzę praktyczną o nowoczesnych zastosowaniach technologii w gospodarce, procesach produkcyjnych i technologicznych. Staże są pozytywnie oceniane zarówno przez przedstawicieli nauki, jak i przedsiębiorstwa przyjmujące stażystów. Są szansą na nawiązanie trwałych powiązań pomiędzy nauką i biznesem oraz na zrozumienie wymiernych korzyści z prowadzenia wspólnych projektów.

Na rzecz rozwoju gospodarki innowacyjnej i podniesienia jej konkurencyjności w Małopolsce zbudowano Regionalną Strategię Innowacji, która stała się podstawą realizacji projektu systemowego pn. „Regionalny System Innowacji Województwa Małopolskiego”. Jest to sieć powiązań i współpracy pomiędzy aktorami kreującymi społeczno-gospodarczy charakter regionu. Celem współdziałania tych podmiotów jest rozwój innowacyjności danego regionu, poprzez wspieranie potencjału innowacyjnego przedsiębiorstw, zgodnie z potrzebami rynku. Dzięki Systemowi Innowacji gospodarka regionu ma stanowić sprawny mechanizm generowania i dyfuzji wiedzy. Ponadto realizowane są projekty wspierające skuteczność działań w zakresie budowania efektywnego partnerstwa nauki i gospodarki na rzecz komercjalizacji technologii i rozwoju małej i średniej przedsiębiorczości technologicznej oraz wsparcie transferu wiedzy w ramach współpracy przedsiębiorstw i jednostek naukowych. Więcej szczegółów na temat w/w projektów przedstawiono w ramkach.

Regionalny System Innowacji Województwa Małopolskiego

Cel główny projektu to zbudowanie Regionalnego Systemu Innowacji, jako układu instytucjonalno-funkcjonalnego w województwie. Projekt obejmuje realizację 5 zadań:

- Instytucjonalny model zarządzania i monitorowania RSI - stworzenie struktury zarządzania projektem,
- Stworzenie systemu monitoringu i ewaluacji RSI w celu zdefiniowania i wdrożenia systemu monitoringu i ewaluacji dla RSI WM,
- opracowanie zbioru ekspertyz zorientowanych na zgromadzenie wiedzy, w tym zdefiniowanie zakresu przedmiotowego oraz propozycji oceny i ewaluacji, dla kluczowych inicjatyw wskazanych do realizacji w celach taktycznych RSI,
- zbudowanie platformy współpracy pomiędzy głównymi aktorami w regionie w zakresie rozwoju regionalnego i implementacji w regionie działań proinnowacyjnych służących wdrażaniu RSI,
- opracowanie i realizacja kampanii promocyjnej.

W 2012 r. ramach projektu zorganizowano targi i konferencje z zakresie innowacji oraz opracowano analizy i ekspertyzy na rzecz stworzenia systemu monitoringu i ewaluacji RSI.

Instytucja realizująca projekt: Departament Rozwoju Gospodarczego UMWM

Wartość projektu: 10,3 mln zł

SPIN – Model transferu innowacji w Małopolsce - projekt innowacyjny w ramach PO KL

Celem głównym projektu jest wsparcie transferu wiedzy w ramach współpracy przedsiębiorstw i jednostek naukowych poprzez opracowanie modelu transferu innowacji SPIN. Proponowany projekt polega na opracowaniu nowych metod i narzędzi ujętych w Model SPIN zapewniających większą skuteczność i efektywność procesów innowacyjnych. Model składał się będzie z trzech wzajemnie uzupełniających się submodeli, z których każdy będzie odpowiadał na zdiagnozowane bariery w transferze innowacji. Submodel procesualny to narzędzie ukierunkowane na usprawnienie procesów związanych z transferem wiedzy, będzie koncentrował się na przewyżczeniu barier organizacyjnych, poprzez stworzenie platform współpracy pomiędzy uczelniami a przedsiębiorcami. Submodel edukacyjny zawierał będzie programy szkoleń dla pracowników uczelni i przedsiębiorstw, ukierunkowane na podnoszenie ich kompetencji z zakresu transferu wiedzy. Submodel informacyjny to koncepcja prowadzenia działań informacyjnych promocyjnych związanych z upowszechnianiem informacji na temat potencjału transferu wiedzy. Wszystkie submodele będą kompatybilne względem siebie, a ich realizacja przebiegała będzie z wykorzystaniem platform współpracy nauka-biznes funkcjonujących w formie centrów współpracy, które po upowszechnieniu doprowadzą do pozytywnej zmiany gospodarczej – podniesienia poziomu innowacyjności poprzez lepsze wykorzystanie potencjału B+R, a zatem i podniesienia konkurencyjności gospodarki Małopolski.

W ramach projektu przeprowadzona została pogłębiona diagnoza i analiza problemu. Projekt umożliwi budowanie partnerstwa z odbiorcami i użytkownikami produktów projektu, w tym z przedsiębiorcami i uczelniami. Opracowana została wstępna wersja produktu finalnego. Rozpoczęło się testowanie opracowanego produktu przez trzy uczelnię wyższe województwa małopolskiego.

Instytucja realizująca projekt: Departament Polityki Regionalnej UMWM

Wartość projektu: 13 mln zł

Broker innowacji jako narzędzie dla efektywnego rozwoju systemu nowoczesnej gospodarki Małopolski - projekt innowacyjny w ramach PO KL

Celem projektu jest zwiększenie skuteczności działań w zakresie budowania efektywnego partnerstwa nauki i gospodarki na rzecz komercjalizacji technologii i rozwoju małej i średniej przedsiębiorczości technologicznej. Produktem finalnym projektu będzie broker innowacji - model współpracy nauki i gospodarki. Projekt realizowany jest w następujących etapach: przygotowania analizy i diagnozy potrzeb oraz opracowania wstępnej wersji produktu – etap ten został zakończony i zatwierdzony do realizacji. Aktualnie realizowany jest etap testowania poprzez działania takie jak: spotkania networkingowe, branżowe giełdy informacji, Festiwal Gier, pakiety szkoleń: specjalistycznych, indywidualnych i certyfikowanych, program grantów badawczych czy prace zespołów branżowych. Równolegle do wspomnianych działań realizowane będą działania upowszechniające takie jak np. budowa portalu internetowego czy prowadzenie kampanii informacyjnej (internet, prasa, rtv).

Projekt realizowany w partnerstwie z Krakowskim Parkiem Technologicznym.

Instytucja realizująca projekt: Departament Rozwoju Gospodarczego UMWM

Wartość projektu: 8,7 mln zł

Udział branż w zatrudnieniu

Kondycję gospodarki i poszczególnych branż można też oceniać przez pryzmat zmian wielkości zatrudnienia. W porównaniu z poprzednimi latami zatrudnienie w województwie małopolskim odnotowało bardzo niewielki wzrost o 0,5% (w 2011 roku było to aż 6,4%, a w 2010 1,2%). Nadal największym zatrudnieniem charakteryzowały się przetwórstwo przemysłowe, handel; naprawa pojazdów samochodowych oraz budownictwo, ale przetwórstwo przemysłowe i budownictwo odnotowały spadek przeciętnego zatrudnienia. Wzrosty zatrudnienia miały miejsce przede wszystkim w branżach małych, z przeciętnym zatrudnieniem rzędu około 20 tys. osób i mniej, to jest w informacji i komunikacji (wzrost o 7,9%), transporcie i gospodarce magazynowej (o 7,2%), administrowaniu i działalności wspierającej (o 4,7%), górnictwie i wydobywaniu (o 4%) oraz obsłudze rynku nieruchomości (3,8%), jednak w liczbach bezwzględnych wzrosty wyniosły od 200 do 1300 pełnych etatów. Największy spadek przeciętnego zatrudnienia miał miejsce w zakwaterowaniu i gastronomii.

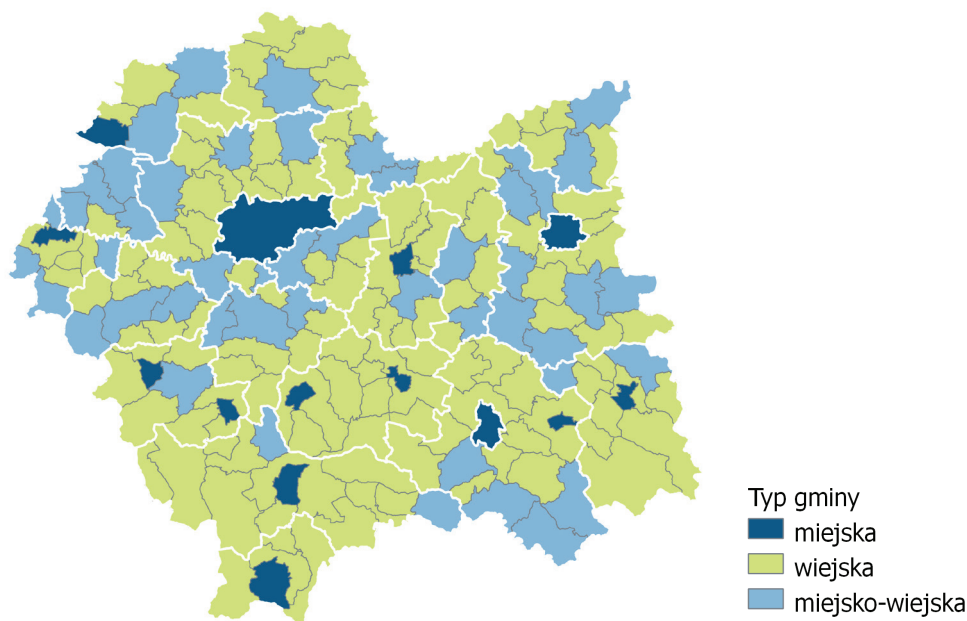
Wielkość branż wg przeciętnego zatrudnienia w sektorze przedsiębiorstw w Małopolsce w 2012 roku

Branże	w tys.	w porównaniu z 2011 r.	udział sekcji w przeciętnym zatrudnieniu w sektorze przedsiębiorstw
ogółem	440,6	100,5%	x
górnictwo i wydobywanie	3,7	104%	0,8%
przetwórstwo przemysłowe	149,6	99,3%	34%
Wytwarzanie i zaopatrywanie w energię elektryczną, gaz parę wodną i gorącą wodę	18,1	97,6%	4,1%
Dostawa wody, gospodarowanie ściekami i odpadami; rekultywacja	8,6	102,7%	2%
budownictwo	45,6	99,6%	10,3%
handel; naprawa pojazdów samochodowych	114,1	100,6%	25,9%
transport i gospodarka magazynowa	19,5	107,2%	4,4%
zakwaterowanie i gastronomia	12,2	91,4%	2,8%
informacja i komunikacja	14,8	107,9%	3,4%
obsługa rynku nieruchomości	5,9	103,8%	1,3%
administrowanie i działalność wspierająca	20,3	104,7%	4,6%

Źródło: opracowanie własne na podstawie Biuletynu statystycznego województwa małopolskiego IV kwartał 2012, Urząd Statystyczny w Krakowie, luty 2013.

Rolnictwo

W województwie małopolskim ludność wiejska stanowi 50,8% (1 696,5 tys. osób), w miastach mieszka 49,2% mieszkańców regionu (1 641 tys. osób)²⁷.

Typy gmin w Małopolsce

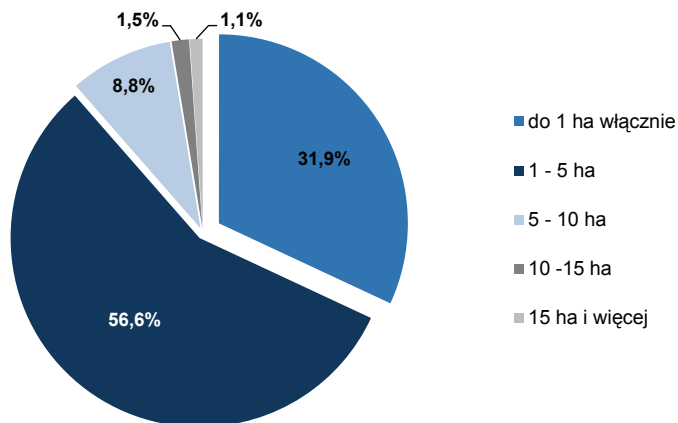
Źródło: opracowanie własne na podstawie danych Głównego Urzędu Statystycznego

²⁷ Raport z wyników w województwie małopolskim, Narodowy Spis Powszechny Ludności i Mieszkań 2011, Główny Urząd Statystyczny w Krakowie, Kraków, 2012

Małopolska jest jednym z czterech województw w Polsce (obok podkarpackiego, świętokrzyskiego i lubelskiego), w których ludność wiejska przeważa liczebnie nad zamieszkałymi w miastach. W podziale administracyjnym przeważają gminy wiejskie, a ich rozkład geograficzny zaprezentowany jest na mapie poniżej.

W Małopolsce według ostatniego spisu rolnego (PSR2010) istnieje najwięcej gospodarstw rolnych ze wszystkich regionów Polski - ponad 283,5 tys., czyli 12,4% polskich gospodarstw rolnych. Jednak tylko niespełna 4 na 5 prowadzi działalność rolniczą. Gospodarstw prowadzących działalność rolniczą jest w Małopolsce (według Powszechnego Spisu Rolnego z 2010 roku) niecałe 221,4 tys. i dominują wśród nich te o wielkości 1-5 ha.

Gospodarstwa prowadzące działalność rolniczą w Małopolsce według wielkości (PSR2010)



Źródło: opracowanie własne na podstawie danych Powszechnego Spisu Rolnego 2010, BDL.

O ogromnym rozdrobieniu gospodarstw rolnych w Małopolsce świadczy przeciętna powierzchnia gospodarstwa indywidualnego. Po wyeliminowaniu gospodarstw do 1 ha otrzymujemy przeciętną powierzchnię 3,5 ha - są to najmniejsze gospodarstwa w Polsce. Przeciętna powierzchnia gospodarstwa indywidualnego w Małopolsce nie ulega znaczącym zmianom, oscylując między 3,2 a 3,7 ha, podczas gdy średnia przeciętna powierzchnia gospodarstwa rolnego w Polsce rosła (od 8,91 ha w 2003 r. do 10,75 ha w 2010 r.; w 2011 wielkość obniżyła się do 10,43 ha). Małopolskę charakteryzuje też jeden z najniższych w kraju udziałów gospodarstw indywidualnych w liczbie dużych (15-hektarowych i większych) gospodarstw prowadzących działalność rolniczą (95,5%).

Warto jednak zauważyć, że w porównaniu z poprzednim Powszechnym Spisem Rolnym (przeprowadzonym w 2002 r.) w 2010 r. znacząco - o 29% - zmniejszyła się liczba gospodarstw małych (z 1-2 ha użytków rolnych), przy wzroście liczby gospodarstw o areale powyżej 15 ha użytków rolnych (w 2010 r. było ich 2365 z łączną powierzchnią użytków rolnych około 2,5 tys. ha).

Gospodarstw najmniejszych - do 1 ha - najwięcej jest w powiatach wielickim (63,2% ogólnej liczby gospodarstw w powiecie), chrzanowskim (56,6%), m. Tarnowie (56,3%) i w powiecie wadowickim (56,2%). Najmniej małych gospodarstw znajduje się w powiatach rolniczych: proszowickim (13,7%), miechowskim (19,6%) oraz dąbrowskim (23,4%).

Z dopłat bezpośrednich w ramach Wspólnej polityki Rolnej Unii Europejskiej korzysta w województwie małopolskim około 121 tys. gospodarstw.

Wyniki PSR 2010²⁸ pokazały, że w prawie 62% gospodarstw indywidualnych produkowało głównie, a w niemal 50% wyłącznie na własne potrzeby. Około 3% ogółu prowadzących działalność rolniczą, czyli 8 tys. gospodarstw, głównie tych do 5 ha, prowadziło inną niż rolnicza działalność gospodarczą bezpośrednio związaną z gospodarstwem rolnym. Najczęściej była to działalność usługowa z wykorzystaniem własnego sprzętu rolniczego - 2,1 tys. gospodarstw, działalność agroturystyczna - 1,6 tys. lub przetwórstwo produktów rolnych - 0,7 tys. gospodarstw. W porównaniu do roku 2007 liczba gospodarstw prowadzących pozarolniczą działalność gospodarczą zmniejszyła się o połowę. Tylko 2,1 tys. gospodarstw uzyskiwało z tytułu pozarolniczej działalności gospodarczej więcej niż 50% przychodów. Gospodarstw, w których wartość bezpośredniej sprzedaży konsumentom wynosiła więcej niż 50% wartości ogólnej sprzedaży gospodarstwa rolnego, było 21,3 tys.

²⁸ Sienniak H. (red.), Charakterystyka gospodarstw rolnych w województwie małopolskim. Powszechny Spis Rolny 2010, Urząd Statystyczny w Krakowie, Kraków 2012.

Udział pracujących w rolnictwie w populacji osób w wieku produkcyjnym według województw

Województwo	Liczba osób pracujących na stałe w rolnictwie* według PSR 2010	Udział w ludności w wieku produkcyjnym**
podkarpackie	564293	42%
lubelskie	569168	41%
świętokrzyskie	285693	35%
podlaskie	214740	28%
małopolskie	562049	26%
łódzkie	347648	21%
mazowieckie	576078	17%
wielkopolskie	356435	16%
opolskie	88899	13%
kujawsko-pomorskie	179201	13%
warmińsko-mazurskie	114686	12%
lubuskie	67482	10%
dolnośląskie	181393	9%
śląskie	235544	8%
pomorskie	113115	8%
zachodniopomorskie	82694	7%

* Liczbę osób pracujących na stałe w rolnictwie otrzymano poprzez zsumowanie rodzinnej siły roboczej, liczby stałych pracowników najemnych pracujących w gospodarstwach indywidualnych oraz liczby stałych pracowników najemnych pracujących w gospodarstwach osób prawnych i jednostek organizacyjnych niemających osobowości prawnej.

** Liczba ludności w wieku produkcyjnym według stanu na koniec 2010 r.

Źródło: opracowanie własne na podstawie danych Powszechnego Spisu Rolnego 2010, BDL.

Specjalnością Małopolski stały się gospodarstwa ekologiczne - według danych GUS²⁹ województwo od lat przoduje pod względem liczby gospodarstw rolnych z certyfikatem gospodarstwa ekologicznego. W 2011 r. było ich 1908 - tj. 13% wszystkich certyfikowanych gospodarstw ekologicznych w Polsce. Łączna powierzchnia gospodarstw ekologicznych w 2011 r. wynosiła 18674 ha - cztery razy mniej, niż w woj. zachodniopomorskim. Gospodarstwa ekologiczne w Małopolsce zajmowały w 2011 r., 2,73% powierzchni użytków rolnych (w woj. zachodniopomorskim - ponad 8%), jednak utrzymują się powyżej średniej krajowej (w 2011 r. 2,59%).

Niestety, Małopolska jest jednym z województw, w których z roku na rok maleje liczba gospodarstw przestawiających się na produkcję ekologiczną (obok podkarpackiego, świętokrzyskiego i dolnośląskiego), przy czym to w Małopolsce dynamika spadku jest największa. W regionach, gdzie rolnictwo jest silniejsze i odgrywa większą rolę w gospodarce regionu, gospodarstw ekologicznych przybywa szybciej, a liczba starających się o certyfikat jest większa, niż tych, które już go otrzymały. Przy utrzymaniu tych trendów Małopolska może szybko stracić pozycję lidera.

Kolejną cechą jest duży udział ludności pracującej na stałe w rolnictwie w liczbie mieszkańców w wieku produkcyjnym (26%) - większy udział występuje tylko w województwach Polski Wschodniej, charakteryzujące się dużym udziałem rolnictwa w gospodarce.

Niemal 60% rodzinnej siły roboczej pracuje w małych gospodarstwach indywidualnych (o powierzchni 1-5 ha)

W Małopolsce jednym z kierunków polityki regionu jest wsparcie rolników w zmianie ich kwalifikacji zawodowych i w efekcie doprowadzenie do zmiany ich głównego źródła utrzymania (odejście z rolnictwa). Przykładem projektu współfinansowanego ze środków publicznych, skierowanego do tej grupy osób jest projekt systemowy Województwa Małopolskiego *Nowy zawód i nowe umiejętności szansą dla małopolskich rolników*.

²⁹ BDL.

Nowy zawód i nowe umiejętności szansą dla małopolskich rolników

Celem projektu systemowego prowadzonego przez Małopolski Ośrodek Doradztwa Rolniczego są szkolenia przekwalifikowujące dla 1 340 osób odchodzących lub zamierzających odejść z rolnictwa, zamieszkujących województwo małopolskie. Od początku realizacji projektu wsparcie szkoleniowo-doradcze otrzymało już 1184 rolników, z tego w 2012 r. 332 osoby.

Uczestnicy projektu mogą korzystać z kursów zawodowych, kończących się uzyskaniem certyfikatu, szkoleń z przedsiębiorczości oraz szkoleń aktywizacyjnych pomagających nabyć umiejętności z zakresu aktywnego poszukiwania pracy. Uczestnicy projektów do końca 2012 roku skorzystali z następujących kursów zawodowych:

- operator maszyn budowlanych - uprawnienia do obsługi koparko - ładowarki, zakończone certyfikatem Instytutu Mechanizacji Budownictwa i Górnictwa Skalnego,
- kierowca samochodów ciężarowych - prawo jazdy kategorii C oraz kwalifikacja wstępna przyspieszona na przewóz rzeczy, zakończone egzaminem w Ośrodkach Ruchu Drogowego oraz przed komisją powołaną przez Wojewodę,
- spawacz - uprawnienia spawacza metodami MAG (135) i TIG (141) wydane przez Instytut Spawalnictwa w Gliwicach,
- magazynier z obsługą wózków widłowych - uprawnienia do obsługi wózka jezdniowego podnośnikowego wydane przez Urząd Dozoru Technicznego,
- kucharz z elementami cateringu,
- cukiernik z elementami dekoracji.

Efektywność zatrudnieniowa projektu została zaplanowana na poziomie 20% uczestników i monitorowana jest do 6 miesięcy od zakończenia kursu lub szkolenia. Do końca 2012 r. w ramach projektu niemal 14% z 1031 osób, które zakończyły udział w szkoleniach, zdobyło zatrudnienie lub podjęło własną działalność gospodarczą. Pracę podjęły 34 kobiety (efektywność na poziomie 8,61%) i 109 mężczyzn (efektywność - 17,14%).

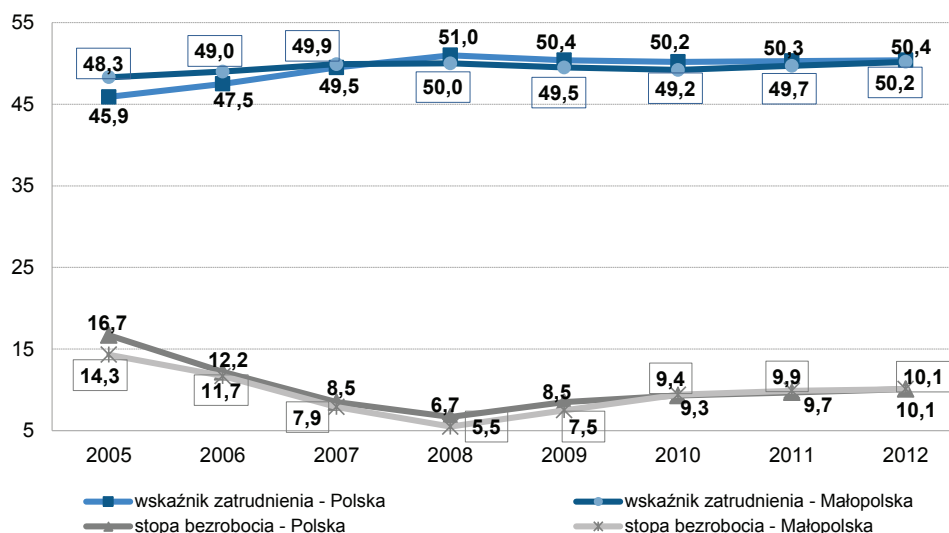
Wpływ sytuacji gospodarczej na regionalny rynek pracy

Sytuacja na rynku pracy

Sytuacja na rynku pracy jest wypadkową nastrojów pracodawców, związanych z kondycją własnej firmy oraz postrzegania sytuacji ekonomicznej w kraju w dłuższej perspektywie. Jak już zostało powiedziane, w 2012 roku większość pracodawców prowadziła bardzo ostrożną politykę kadrową.

Wskaźnik zatrudnienia w Polsce i Małopolsce wzrastał od 2005 roku, jednak wskutek spowolnienia gospodarczego w 2009 roku trend ten został zahamowany. Od roku 2009 zaobserwowano znaczący wzrost stopy bezrobocia z poziomu 5,5% w 2008 do poziomu 10,1% w 2012 roku. W tym samym czasie wskaźnik zatrudnienia ulegał bardzo nieznacznym zmianom. W IV kwartale 2012 r. wyniósł w województwie 50,2%, a w Polsce 50,4%.

Wskaźnik zatrudnienia w Polsce i Małopolsce w IV kw. 2005-2012

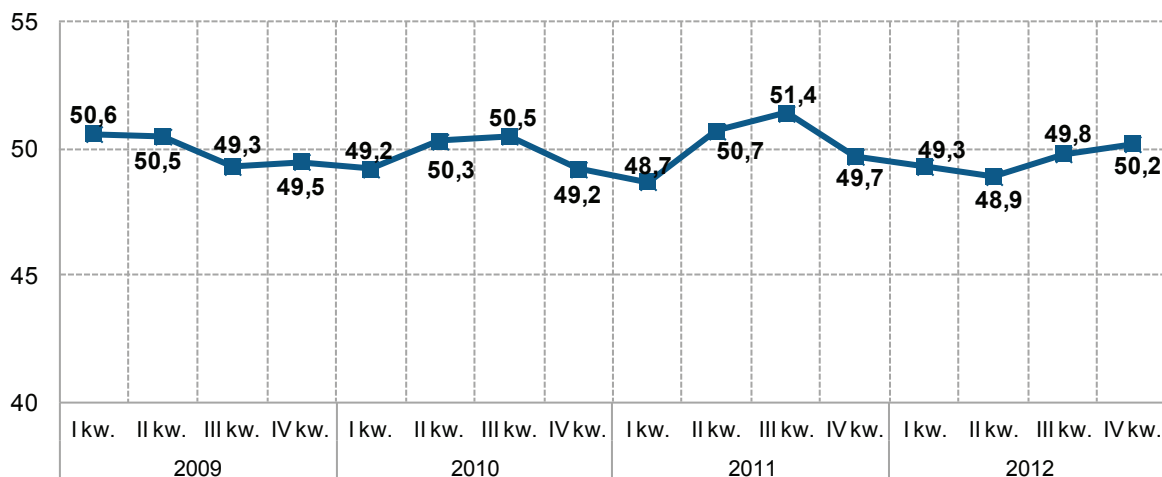


Źródło: opracowanie własne na podstawie danych z *Badania Aktywności Ekonomicznej Ludności*, GUS.

Stopa bezrobocia jest niezmiennie wyższa wśród kobiet niż wśród mężczyzn. W IV kwartale 2012 roku różnica ta wyniosła w Małopolsce 2,6 p.p. (kobiety - 11,5%, mężczyźni - 8,9%).

Obserwując kwartalne zmiany omawianych wskaźników, widać wyraźnie wpływ czynników sezonowych. Drugi i trzeci kwartał, ze względu na rozpoczynanie prac sezonowych, sprzyja wzrostowi wskaźnika zatrudnienia i spadkowi stopy bezrobocia. Ostatni i pierwszy kwartał roku to z kolei miesiące, w których sytuacja osób poszukujących zatrudnienia jest nieco trudniejsza. Stopa bezrobocia najwyższe wartości osiąga w pierwszym kwartale roku.

Kwartalne zmiany wskaźnika zatrudnienia w Małopolsce 2009-2012

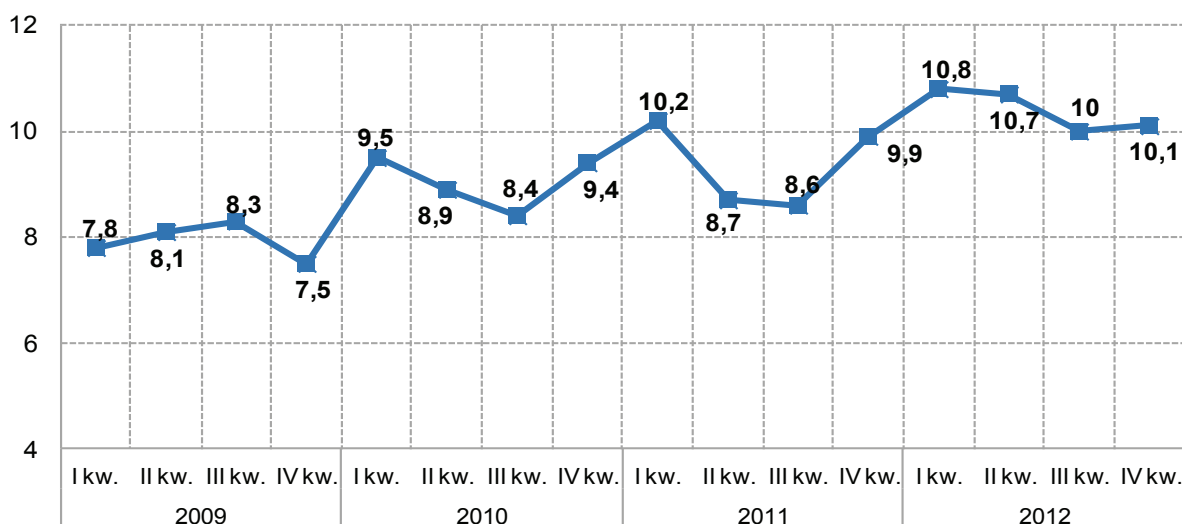


Źródło: opracowanie własne na podstawie danych z *Badania Aktywności Ekonomicznej Ludności*, GUS.

Widać, że dynamika wzrostu wskaźnika zatrudnienia we wspomnianych kwartałach 2012 roku była dużo mniejsza niż rok wcześniej. Wzrost zaobserwowano dopiero w trzecim kwartale i był on stosunkowo niewielki.

Wzrost stopy bezrobocia był widoczny już od trzeciego kwartału 2011 roku, by w pierwszym kwartale 2012 osiągnąć poziom 10,8% (wyższy niż w latach ubiegłych). Spadek wskaźnika, zwykle obserwowany z powodów sezonowych, w drugim i trzecim kwartale 2012 był bardzo niewielki.

Kwartalne zmiany stopy bezrobocia w Małopolsce 2009-2012



Źródło: opracowanie własne na podstawie danych z *Badania Aktywności Ekonomicznej Ludności*, GUS.

Wskaźniki rynku pracy pokazują te same tendencje, które wynikały z wypowiedzi pracodawców w badaniach. 2012 był dla wielu z nich rokiem trudnym, w którym musieli podejmować ostrożne decyzje, aby nie narazić przedsiębiorstwa na straty lub wręcz uniknąć tych strat. Kondycja małopolskich przedsiębiorstw jest w dużej mierze zależna od popytu wewnętrznego, a nie od eksportu, którego udział w małopolskiej produkcji sprzedanej

odbiega zdecydowanie od średniej krajowej. W efekcie spadek popytu wewnętrznego, pociągający za sobą obniżenie wyników finansowych przedsiębiorstw przełożył się na pogorszenie wskaźników rynku pracy.

Nastroje pracodawców i pracowników

Wyniki badania zapotrzebowania na pracowników wśród Małopolskich pracodawców³⁰ potwierdzają, że 2012 rok był stagnacyjny. Pracodawcy wykazywali się umiarkowanym pesymizmem, jeśli chodzi o ocenę kondycji własnej firmy. Najliczniejsza była grupa tych przedsiębiorców, których firma w poprzednim roku wygenerowała przychody na poziomie podobnym do tego, jaki uzyskała rok wcześniej. 1/3 badanych odnotowała zmniejszenie przychodów, jeszcze mniej zadeklarowało, że przychody ich firmy wzrosły. Bilans był więc ujemny (więcej respondentów wskazało na spadek niż na wzrost przychodów). W lepszej sytuacji znaleźli się ci pracodawcy, których działalność w małym stopniu zależy od bieżącej konsumpcji gospodarstw domowych (dostarczają dobra lub usługi uznawane za niezbędne – np. produkcja i zaopatrywanie w media). Gorzej radzą sobie firmy dostarczające usługi i produkty, których konsumpcja spada wraz z pogarszaniem się sytuacji ludności (m.in. na skutek wzrostu bezrobocia oraz zatrzymania wzrostu wynagrodzeń).

U większości badanych pracodawców nie było ruchów kadrowych w roku poprzedzającym badanie. Spora grupa odnotowała wyłącznie odejścia pracowników (najczęściej były to podmioty duże – zatrudniające powyżej 50 osób). W tej grupie znaleźli się przedstawiciele branż: budownictwo, zakwaterowanie i usługi gastronomiczne oraz opieka zdrowotna. W drugiej połowie 2012 roku i w pierwszej połowie 2013 większość pracodawców nie przewidywała zmian w poziomie zatrudnienia. Również w tym przypadku odsetek tych, którzy stwierdzili, że zatrudnienie się zmniejszył, było wyższe od deklarujących jego zwiększenie.

Wyniki ogólnopolskiego badania pracodawców realizowanego przez Instytut Badawczy Randstad³¹ potwierdzają, że stagnacyjny charakter rynku pracy utrzymywał się w drugiej połowie 2012 roku w całym kraju. Pracodawcy utrzymywali w tym czasie przyjętą od kilku kwartałów strategię oczekiwania na rozwój sytuacji. Co drugi pracodawca nie dokonał żadnych zmian w poziomie zatrudnienia, 22% deklaruje, że zatrudnienie się zmniejszyło, niewiele wyższy odsetek zanotował jego zwiększenie. Ruchy kadrowe dotyczyły jednak w przeważającej mierze średnich i dużych podmiotów. Firmy małe (zatrudniające do 49 pracowników) stosowały bardzo ostrożną politykę kadrową.

Taka sytuacja przekłada się również na nastroje pracowników. Ponad ¾ mieszkańców Polski ocenia sytuację gospodarczą w kraju jako złą, równocześnie 28% nie przewiduje, aby sytuacja miała ulec poprawie w 2013 roku. Pomimo, że Polacy są dużo większymi optymistami jeśli chodzi o sytuację własnego pracodawcy, to nadal 30% z nich liczy się z ryzykiem utraty pracy³².

Zwolnienia pracowników

Firmy zatrudniające więcej niż 50 osób mają obowiązek zgłosić zamiar zwolnienia pracowników odpowiedniemu ze względu na siedzibę powiatowemu urzędowi pracy. Pozwala to publicznym służbom zatrudnienia odpowiednio wcześniej przygotować się do udzielenia wsparcia zwalnianym pracownikom, a także zaoferować pracodawcy przechodzącemu restrukturyzację wsparcie w tym procesie.

W roku 2012 zapowiedzi zwolnień zgłosiły 102 zakłady pracy i dotyczyły one 3 368 osób, co w porównaniu do zapowiedzi z roku 2011, w którym zgłoszono 2023 osób, oznacza wyraźny wzrost - o 66%.

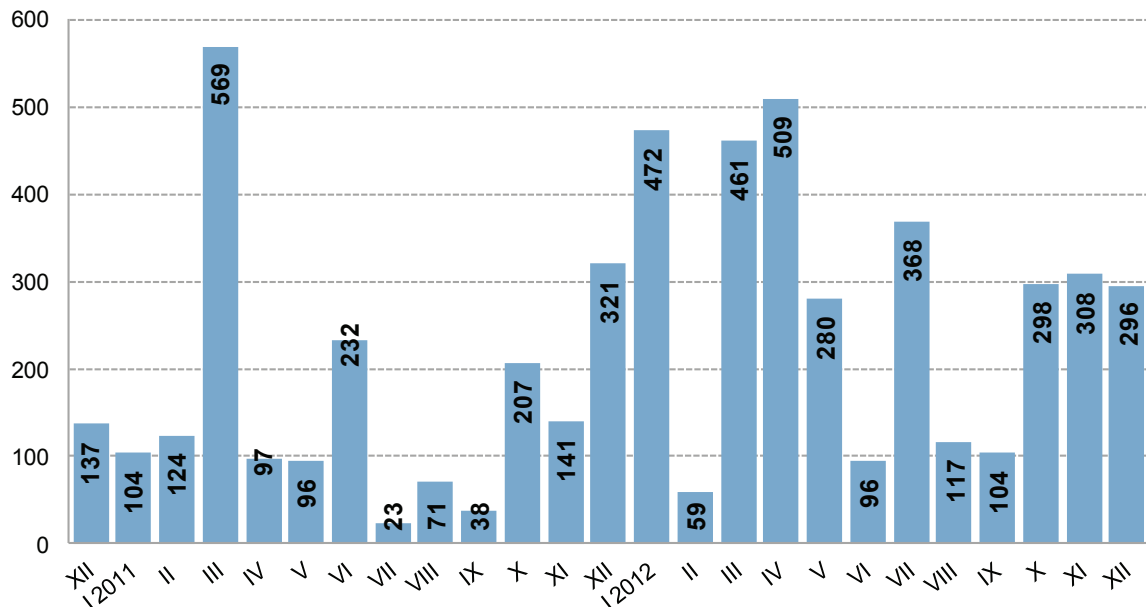
W 2012 r. kolejność branż pod względem ilości zwolnień układała się inaczej, niż w 2011 roku. W 2011 r. planowano zwolnić 2 023 osoby, z czego prawie połowę, stanowili pracownicy dwóch branż: przetwórstwa przemysłowego (24%) i handlu (23%), czyli największych sekcji małopolskiej gospodarki. Planowani do zwolnienia pracownicy z branży produkcyjnej pracowali w firmach wytwarzających dobra inwestycyjne (produkcja maszyn, mebli biurowych, wyrobów stalowych) i w podmiotach produkujących dobra konsumpcyjne (produkcja wyrobów tekstylnych). W handlu zwolnienia planowano między innymi w jednej z największych sieci marketów oraz w sieci dystrybucji wyrobów alkoholowych. Kolejne branże, z udziałem w planowanych zwolnieniach po 9%, to administracja publiczna, obrona narodowa i opieka zdrowotna oraz transport i inne usługi.

³⁰ Por. Pracodawca – Rynek – Pracownik. Raport z badania zapotrzebowania na pracowników wśród małopolskich pracodawców 2012. Badanie zostało przeprowadzone w 2012 roku (2 edycje realizowane w okresie od marca do sierpnia) i objęto nim 2 586 małopolskich pracodawców. Pełne informacje o badaniu oraz jego wyniki można znaleźć pod adresem: <http://www.obserwatorium.malopolska.pl/pl/badania-i-analizy/badania-cykliczne/badanie-pracodawcow.html>

³¹ Por. Plany Pracodawców 16 fala, źródło: <http://www.randstad.pl/o-randstad/dla-mediow/raporty-instytutu-badawczego>

³² Por. Monitor Rynku Pracy 10 edycja, Instytut Badawczy Randstad, źródło: <http://www.randstad.pl/o-randstad/dla-mediow/raporty-instytutu-badawczego/monitor-ryнку-pracy-10-edycja>

Zapowiedzi zwolnień z przyczyn zakładów pracy w Małopolsce (osoby)



Źródło: WUP w Krakowie.

W 2012 r. plany zwolnień dotyczyły głównie branży budowlanej (31% zgłoszeń). Niepokojącym sygnałem jest to, że w branży budowlanej zapowiedzi zwolnień nie wynikały z planów restrukturyzacji, tylko z ogłoszenia upadłości związanej z nie wypłacalnością. **Ponadto 900 osób zgłoszonych w 2012 r. w branży budowlanej to efekt likwidacji trzech firm** budowlanych POLDIM z Tarnowa, ABM SOLID S.A. z Tarnowa oraz BUDOSTAL z Krakowa. Na drugim miejscu pod względem zgłoszonej liczby miejsc pracy planowanych do likwidacji było przetwórstwo przemysłowe. Największe zwolnienia zgłosiły min. Fiat Auto Poland w Tychach (196 os.) i VESUVIUS Poland sp. z o.o. ze Skawiny (93 osoby). 9% stanowiły osoby zatrudnione w firmach z branży transportowej (PKS Nowy Sącz, PKP InterCity).

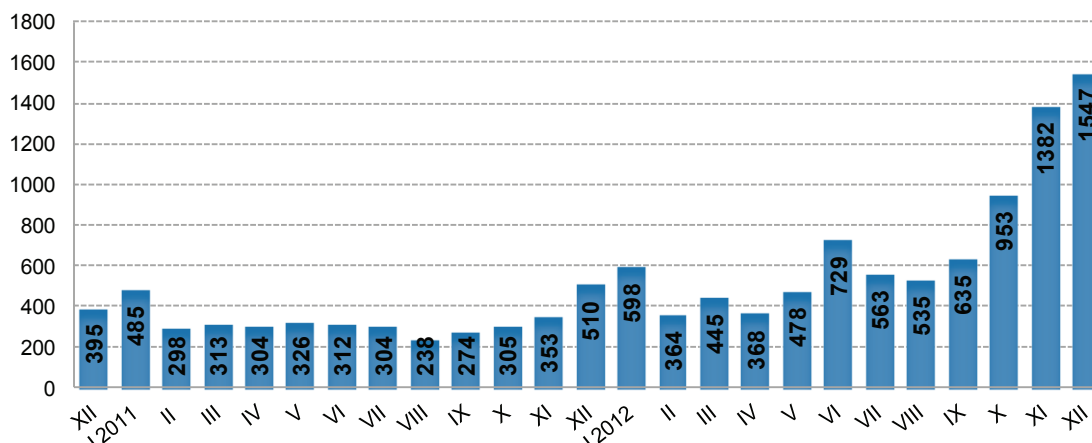
Branża	Liczba osób zgłoszonych do zwolnienia roku 2011	Liczba osób zgłoszonych do zwolnienia roku 2012
Budownictwo	117	1058
Produkcja*	501	808
Transport	186	309
Telekomunikacja, media	184	294
Administracja publiczna, obrona narodowa, opieka zdrowotna i pomoc społeczna	189	250
Handel	468	230
Edukacja	71	142
Finanse - ubezpieczenia	153	99
Farmaceutyka - produkcja i dystrybucja	0	28
Działalności obsługi, wsparcia biznesu	0	41
Finanse - banki	43	47
Usługi czasu wolnego	95	32
Energetyka	16	30
Razem Małopolska - branże	2023	3368

*w tym branża motoryzacyjna, Źródło: WUP w Krakowie.

W 2012 r. wzrosła realizacja zwolnień z przyczyn zakładu pracy. W 2012 r. do rejestrów urzędów pracy z trafiło łącznie 8 597 osób zwalnianych z przyczyn pracodawcy, natomiast w 2011 r. 4 022 osób. Zjawisko nasiliło się szczególnie pod koniec roku, co było efektem m. in. kumulacji wcześniej zapowiedzianych zwolnień. Tempo

wzrostu wynagrodzeń w 2012 r. było niższe od inflacji (która w 2012 r. wyniosła 3,7%³³), co w połączeniu z rosnącym bezrobociem przekładało się na mniejszą siłę nabywczą gospodarstw domowych.

Osoby bezrobotne zwolnione z przyczyn zakładów pracy w Małopolsce



Źródło: WUP w Krakowie.

Dane o wartości sprzedaży detalicznej świadczą o zmianie zachowań konsumpcyjnych mieszkańców Małopolski. W grudniu 2012 r. odnotowano spadek sprzedaży detalicznej (o 1,2% rok do roku). W porównaniu z grudniem 2011 r. zmniejszyła się sprzedaż paliw (stałych, ciekłych i gazowych - o 2,6%), włókna, odzieży i obuwia (o 23,5%), mebli, rtv i agd (o 22,9%), pojazdów samochodowych, motocykli i części (o 1,1%). Spadła również pozostała sprzedaż detaliczna w niewyspecjalizowanych sklepach (o 6,8%). Sprzedaż żywności i napojów utrzymała się na niezmiennym poziomie, natomiast wzrost sprzedaży zanotowano w jednostkach zajmujących się sprzedażą prasy, książek, pozostałą sprzedażą w wyspecjalizowanych sklepach (o 51%), a także w przedsiębiorstwach handlujących farmaceutykami, kosmetykami i sprzętem ortopedycznym (o 12,9%).³⁴

W Polsce wzrost gospodarczy jest silnie powiązany z konsumpcją - zakupy (firm i klientów indywidualnych) napędzają rozwój gospodarczy w większym stopniu, niż eksport. Ograniczenie siły nabywczej Polaków i coraz trudniejszy dostęp do kredytów konsumpcyjnych skutkuje spadkiem sprzedaży tych towarów, które nie są niezbędne dla codziennej egzystencji.

Charakterystyka osób pracujących

Szansę na znalezienie i utrzymanie zatrudnienia są w dużym stopniu determinowane przez cechy społeczno-demograficzne, takie jak płeć, wiek czy poziom wykształcenia.

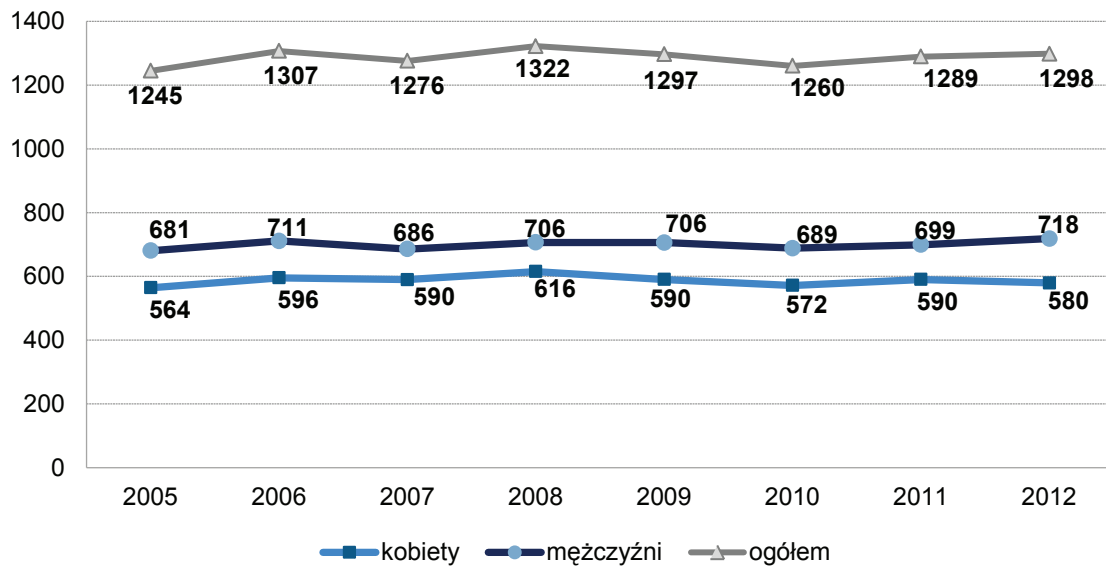
Jak już zostało powiedziane, w 2012 roku wystąpił nieznaczny wzrost liczby pracujących (o 0,7%). Wzrost ten wystąpił za sprawą mężczyzn. W tej grupie wzrost liczby pracujących wyniósł w omawianym czasie ok. 19 tys. tj. 2,7%. Natomiast liczba pracujących kobiet spadła o ok. 10 tys. (spadek o 1,7%). Zmiany liczby pracujących kobiet cechują się na przestrzeni lat nieco większą dynamiką niż zmiany liczby pracujących mężczyzn.

Najwyższy odsetek pracujących stanowili pracownicy posiadający wykształcenie policealne i średnie zawodowe (30%), zasadnicze zawodowe (30%) oraz wyższe (29%). Dużo mniejszy odsetek w tej grupie stanowiły osoby posiadające wykształcenie gimnazjalne lub średnie ogólnokształcące. Wynika to z stąd, że te osoby często kontynuują naukę. Nie należy jednak zapominać, że osoby słabo wykształcone lub posiadające ogólne wykształcenie mają także mniejsze szanse na zatrudnienie, co może być innym powodem tego, że ich udział w grupie pracujących jest niewielki. Osobom posiadającym konkretne wykształcenie zawodowe (zasadnicze, średnie lub wyższe) dużo łatwiej o pracę.

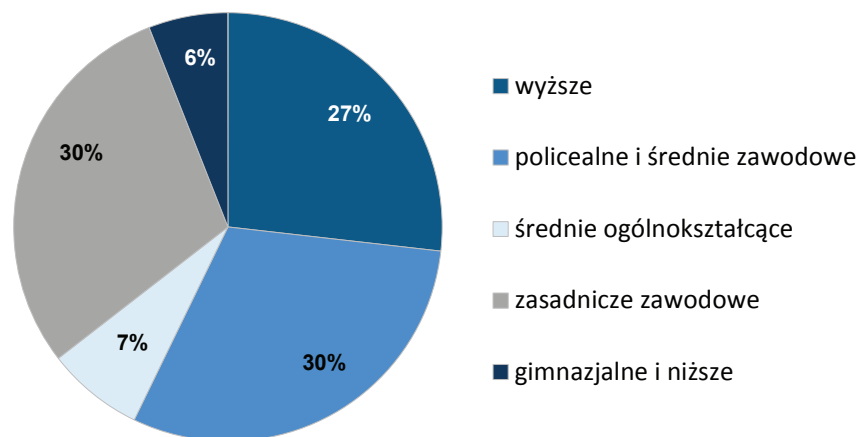
Najniższy udział w grupie pracujących mają pracujący najmłodsi (poniżej 25. roku życia). W tym przypadku również wynika to z faktu, że osoby z tej kategorii często podejmują naukę w szkołach średnich lub wyższych. Najwyższy odsetek dotyczy grupy osób w wieku 25-34 lata (29%). Wraz ze wzrostem wieku badanych, ich udział wśród ogółu pracujących zmniejsza się. Dla osób do 54. roku życia jest jeszcze stosunkowo wysoki. Osoby w wieku 55 lat lub starsze stanowiły w IV kwartale 2012 zaledwie 15% ogółu pracujących w Małopolsce.

³³ Średnioroczny wskaźnik cen towarów i usług konsumpcyjnych, Urząd Statystyczny w Krakowie, http://www.stat.gov.pl/krak/69_1364_PLK_HTML.htm (dn. 11.02.2013 r.)

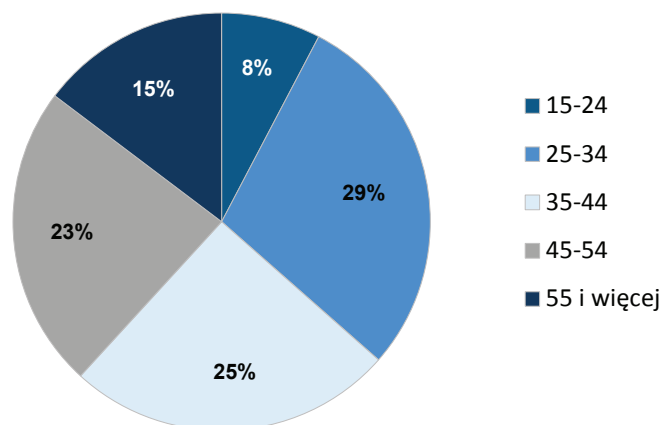
³⁴ „Komunikat o sytuacji społeczno-gospodarczej województwa małopolskiego w grudniu 2012 r.” nr 12/2012, Urząd Statystyczny w Krakowie, 29.01.2013. Przytoczone dane odnoszą się do wartości sprzedanych towarów, nie zaś ich ilości.

Zmiana liczby osób pracujących w Małopolsce dane uśrednione I-IV kw. 2005-2012 (w tys.)

Źródło: opracowanie własne na podstawie danych z Badania Aktywności Ekonomicznej Ludności, GUS.

Struktura pracujących w Małopolsce według poziomu wykształcenia, IV kw. 2012

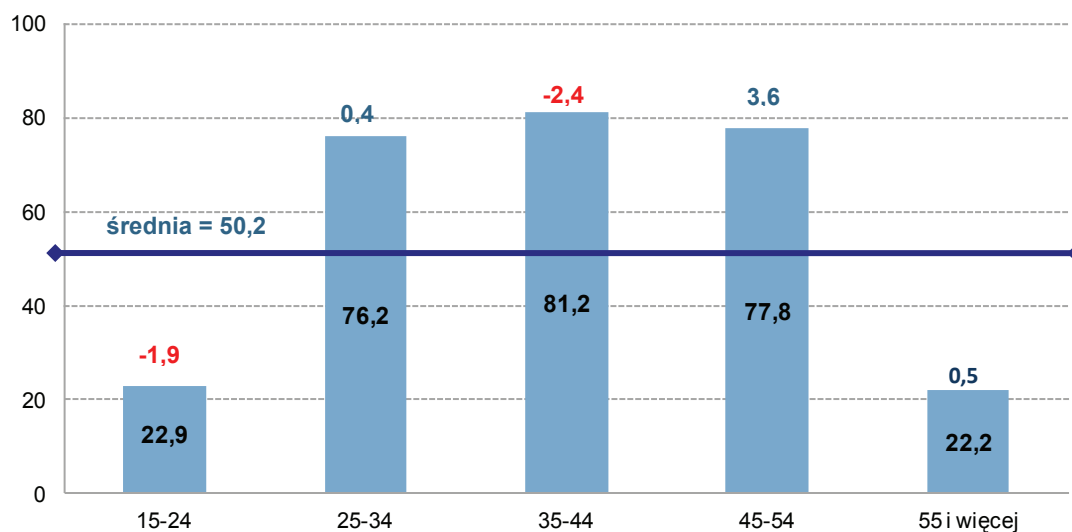
Źródło: opracowanie własne na podstawie danych z Badania Aktywności Ekonomicznej Ludności, GUS.

Struktura pracujących w Małopolsce według wieku, IV kw. 2012

Źródło: opracowanie własne na podstawie danych z Badania Aktywności Ekonomicznej Ludności, GUS.

Zróznicowanie struktury pracujących widoczne jest również w wartościach wskaźnika zatrudnienia. Najwyższy wskaźnik notowany jest w grupie osób w wieku 35-44 lata. Od zeszłego roku wskaźnik ten spadł jednak w największym stopniu – o 2,4 punkty procentowe. Wysoki poziom zatrudnienia utrzymuje się również w grupach wiekowych 45-54 lata (ok. 78%) oraz 25-34 lata (76%). W tym przypadku zaobserwowano wzrost wskaźnika w skali roku. W najmłodszej i najstarszej kategorii wiekowej wskaźnik zatrudnienia cechuje się dużo niższą wartością niż średnia. W grupie 15-24 lata wyniósł on niespełna 23% (spadek o 1,9 p.p. w skali roku), a w grupie w wieku 55 lat i więcej 22% (wzrost o 0,5%). Spadek wskaźnika zatrudnienia w grupie najmłodszych pracujących był dość znaczący. Młodzi pracownicy cechują się zwykle niskim poziomem doświadczenia zawodowego, co ogranicza ich szanse na zatrudnienie. Są również grupą, którą cechuje brak stabilnej sytuacji na rynku pracy. W sytuacji, w której konieczna jest redukcja zatrudnienia, często rezygnuje się w pierwszej kolejności z pracowników młodych, o niewielkim stażu pracy, gdyż takie redukcje mają mniejszy wpływ na bieżącą działalność firm. Najmłodszy pracujący zatrudniani są również często na podstawie umów cywilnoprawnych, co pozwala im łączyć pracę z nauką, ale sprzyja również częstszym zmianom pracodawcy.

Wskaźnik zatrudnienia w Małopolsce według grup wieku, IV kw. 2012



Źródło: opracowanie własne na podstawie danych z *Badania Aktywności Ekonomicznej Ludności*, GUS.

Wskaźnik zatrudnienia jest również znacznie zróżnicowany ze względu na płeć. W IV kwartale 2012 r. wartość wskaźnika zatrudnienia w Małopolsce różniła się o 15,7 punktu procentowego pomiędzy kobietami (42,6%) a mężczyznami (58,3%). W skali kraju różnica ta była podobna – wyniosła bowiem 15,4 p.p. (kobiety – 43%; mężczyźni – 58,4%). Bezrobocie wśród kobiet wzrosło w 2012 roku, ale wzrost ten był mniejszy niż w przypadku mężczyzn. Sytuacja kobiet na małopolskim rynku pracy jest również zróżnicowana terytorialnie (por. opracowanie *Aktywizacja zawodowa i integracja społeczna*, rozdział Stopa bezrobocia).

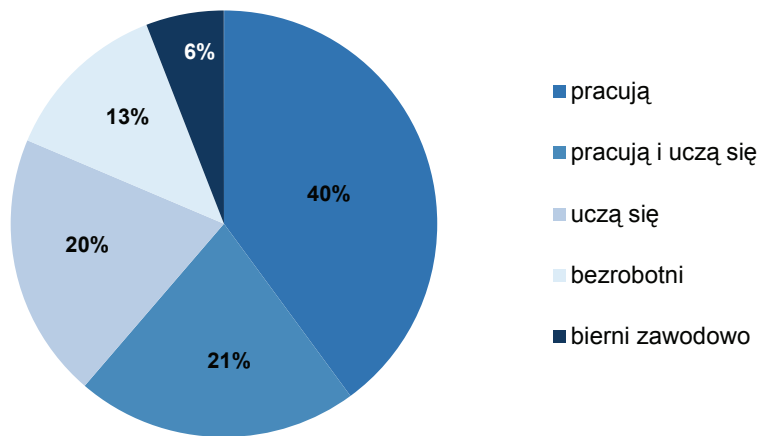
Najwyższy wskaźnik zatrudnienia utrzymywał się w grupie osób z wykształceniem wyższym (73,6%), a następnie policealnym i średnim zawodowym (59,3%) oraz zasadniczym zawodowym (57,3%). Dużo niższą wartość wskaźnika zanotowano w grupie osób z wykształceniem średnim ogólnokształcącym, a najniższy wśród osób, które ukończyły co najwyżej gimnazjum (15%).

Choć sytuacja osób młodych budzi szczególne obawy, wyniki badań prowadzonych w Małopolsce nie dają negatywnego obrazu.

Zdecydowana większość absolwentów małopolskich szkół zawodowych³⁵ (ponad 80%) po roku od ukończenia szkoły była aktywna zawodowo: najwięcej osób pracowało, duża część kontynuowała naukę. Niestety, nie wszystkim absolwentom udało się zdobyć zatrudnienie – 13% pozostawało bez pracy, choć jej szukało. Trzeba jednak pamiętać, że część bezrobotnych absolwentów miała jakieś zajęcie w ostatnim roku (pracowała lub dokończała się). Osoby nieprzerwanie bezrobotne (bezrobotne od momentu ukończenia szkoły) stanowiły 6% ogółu absolwentów, zaś nieprzerwanie bierni zawodowo – 3%.

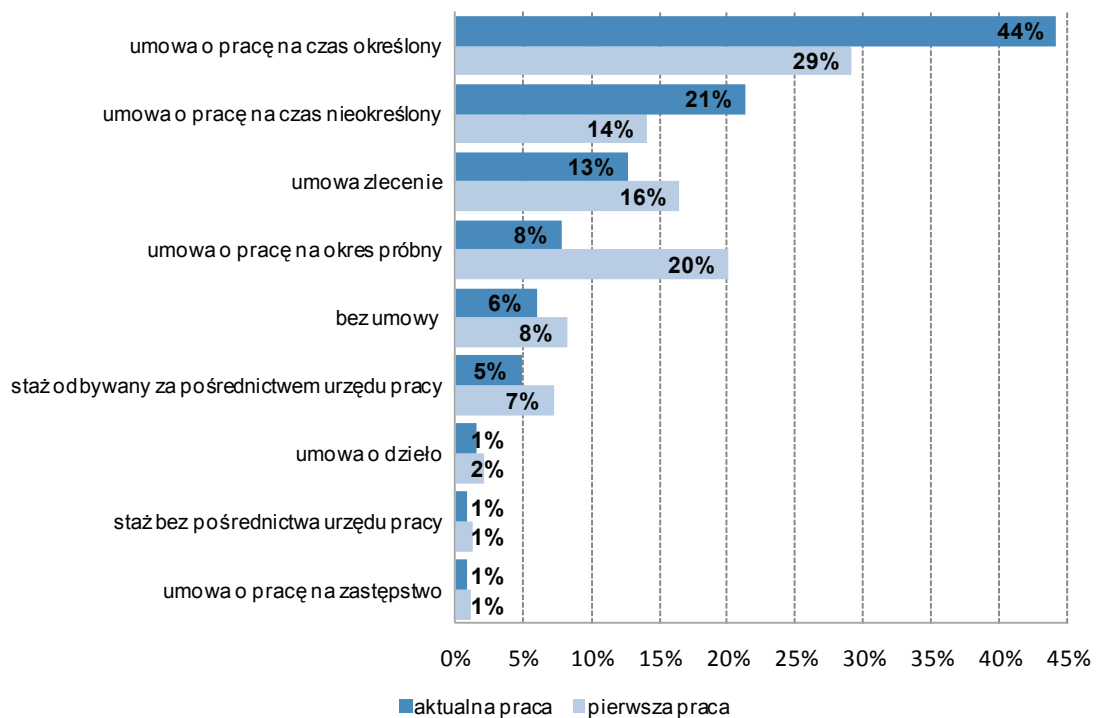
³⁵ Zawodowy start. Badanie losów absolwentów szkół zawodowych 2012, Małopolskie Obserwatorium Rynku Pracy i Edukacji, WUP w Krakowie, Kraków, 2013, źródło: <http://www.obserwatorium.malopolska.pl/pl/badania-i-analazy/badania-cykliczne/badanie-absolwentow.html>

Absolwenci po roku od ukończenia szkoły



Źródło: Zawodowy start. Badanie losów absolwentów szkół zawodowych 2012, Małopolskie obserwatorium Rynku Pracy i Edukacji, WUP w Krakowie, Kraków 2013

Rodzaj umowy w pierwszej i aktualnej pracy



Źródło: Zawodowy start. Badanie losów absolwentów szkół zawodowych 2012, Małopolskie obserwatorium Rynku Pracy i Edukacji, WUP w Krakowie, Kraków 2013

W momencie badania 61% absolwentów pracowało. Aż 1/4 tej grupy to osoby wykonujące pracę sezonową, co wynika w dużej mierze z momentu realizacji badania – okres wakacyjny. Najbardziej popularną formą zatrudniania absolwentów szkół zawodowych wykonujących pracę stałą to umowa o pracę na czas określony (44%) oraz na czas nieokreślony (21%). Są to formy zatrudnienia, które cechowały się największym wzrostem, gdy porównać je do pierwszej pracy wykonywanej zaraz po ukończeniu szkoły. Porównując te dwa momenty w karierze absolwentów szkół zawodowych widać, że zmniejszył się udział osób zatrudnionych w oparciu o umowę na okres próbny (o 12 p.p.), umowę zlecenie (o 3 p.p.) oraz bez umowy (o 2 p.p.). Porównanie tych dwóch okresów wskazuje na poprawę sytuacji absolwentów na rynku pracy ze względu na zmianę form zatrudnienia w kierunku korzystniejszych z punktu widzenia stabilności zatrudnienia.

W przypadku osób wykonujących pracę wakacyjną najbardziej popularną formą zatrudnienia było „zatrudnienie na czarno” (bez umowy – 36%) oraz umowa zlecenie (29%).

Poziom wykorzystania wiedzy zdobytej w szkole przez absolwentów na stanowisku pracy różni się ze względu na rodzaj wykonywanej pracy. Osoby aktualnie pracujące w pracy o charakterze stałym w większości wykorzystywały zdobytą wiedzę w pracy. 38% wskazywało, że praca była zgodna z wyuczonym zawodem, a 25% że wykorzystywała część zdobytych w szkole umiejętności. 37% wskazywała na brak zgodności. Podobnie rzecz się miała w przypadku osób pracujących w pierwszej pracy o charakterze stałym oraz prowadzących własną działalność gospodarczą. Dla pracy wakacyjnej poziom zgodności zdobytej wiedzy z wykonywaną pracą jest niski (48% wskazywało na jej brak). Jeszcze mniejszy zakres wykorzystania zdobytych kwalifikacji cechował osoby, które podejmowały pracę wakacyjną za granicą (71% wskazało na jej brak). Generalnie osoby migrujące w mniejszym stopniu robiły użytek ze zdobytej w szkole zawodowej wiedzy i umiejętności.

Prawny charakter umów

W IV kwartale 2012 roku 8,9 mln osób w Polsce było zatrudnionych na umowach o pracę na czas nieokreślony, 3,3 mln na umowach na czas określony, ponad 3 mln osób prowadziło działalność gospodarczą³⁶.

Nie jest dokładnie znana liczba osób utrzymujących się z pracy w oparciu o umowy cywilno-prawne tj. umowy zlecenie i o dzieło. Resort pracy szacuje, że w 2011 roku było to 0,8 mln osób, Główny Urząd Statystyczny natomiast wskazuje, iż w 2011 roku umowę zlecenie lub umowę o dzieło zawarto w legalnie działających firmach i innych podmiotach z ponad milionem osób. Dane te nie obejmowały jednak firm zatrudniających do 9 osób³⁷.

Podstawową formą zatrudnienia jest umowa o pracę na czas nieokreślony. W określonych przypadkach uzasadnione jest wykonywanie pracy w oparciu o umowy na czas określony oraz cywilno-prawne. Zatrudnieni na umowę czasową mają 3,5-krotnie większą szansę podpisania w ciągu roku umowy na czas nieokreślony niż bezrobotni³⁸. Niepokojący jest jednak fakt rosnącej liczby umów czasowych przy w miarę stabilnej liczbie umów o pracę na czas nieokreślony. Według danych Eurostatu 2012 roku w Polsce w oparciu o umowy czasowe pracowało niemal 27% osób, co plasuje nas na pierwszym miejscu w Unii Europejskiej.

W roku 2012 inspektorzy Państwowej Inspekcji Pracy przeprowadzili kontrolę ponad 37,4 tys. umów cywilnoprawnych. Zakwestionowali ponad 16% z nich, uznając, że nosiły znamiona umów o pracę. W porównaniu z rokiem 2011 było ich o 36% więcej oraz o 56% więcej niż w 2010 r. Zawieranie umów cywilnoprawnych zamiast umów o pracę najczęściej spotyka się w branży budowlanej, usługach ochroniarskich, w pracy osób sprzątających oraz sprzedawców.

W IV kwartale 2012 r. wśród pracujących przeważali pracownicy najemni, czyli osoby zatrudnione na podstawie stosunku pracy. Było ich 995 tys. i stanowili 76% ogółu pracujących. Większość z tych osób zatrudniona była przez pracodawców z sektora prywatnego. Wśród pracowników najemnych 78% posiadało umowę na czas nieokreślony, a pozostałe 22% na czas określony. Liczba pracodawców i pracujących na własny rachunek wyniosła 263 tys., co stanowiło 20% ogółu pracujących, podczas gdy pomagających członków rodzin było 54 tys. - 4,1%³⁹.

Oferty pracy w dyspozycji urzędów pracy

W 2012 r. do powiatowych urzędów pracy zgłoszono 60 404 oferty pracy, czyli o 8% więcej niż w 2011 r. Większość stanowiły oferty pracy niesubsydiowanej - 64%. Ta część ofert w dyspozycji PUP pochodząca z wolnego rynku jest zależna od kondycji gospodarki i małopolskich firm. Druga część - oferty subsydiowane - jest zależna od puli środków Funduszu Pracy będących w dyspozycji PUP. W ostatnich latach liczba ofert subsydiowanych znacznie się wahała ze względu na różny poziom tych środków: z maksymalnego poziomu ok. 33 tys. w 2010 r. spadła do niecałych 14 tys. w 2011 r. W 2012 roku liczba ta wzrosła o ponad 50% - do poziomu 21,3 tys. Należy zaznaczyć, że ponad połowę ofert subsydiowanych stanowią staże zawodowe⁴⁰. Spośród osób podejmujących pracę w ramach ofert subsydiowanych (staże zawodowe, prace interwencyjne, roboty publiczne, przygotowanie zawodowe dorosłych, prace społeczno-użyteczne) stałe zatrudnienie po ich zakończeniu otrzymuje ok. 60%.

Liczba ofert niesubsydiowanych (z wolnego rynku) spadła w 2012 roku o 5% (ok. 2 tys.) i generalnie utrzymuje się ona na podobnym poziomie od 2009 r. - od 35 tys. do 40 tys. Wzrost ogólnej liczby ofert w 2012 r. był więc wynikiem większej niż w 2011 r. liczby ofert pracy subsydiowanej (wzrost o 7,5 tys.).

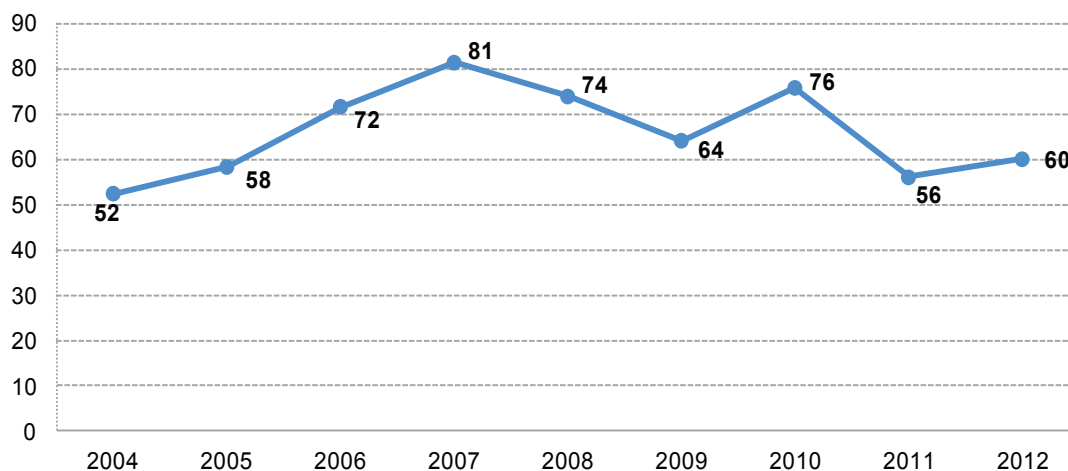
³⁶ BAEL, GUS

³⁷ Umowy śmieciowe w Polsce: Umowy cywilnoprawne coraz bardziej powszechne, [www.forsal.pl](http://forsal.pl/artykuly/699684,umowy_smieciowe_w_polsce_umowy_cywilnoprawne_coraz_bardziej_powszechne.html). Pobrano dn. 10.05.2013, http://forsal.pl/artykuly/699684,umowy_smieciowe_w_polsce_umowy_cywilnoprawne_coraz_bardziej_powszechne.html

³⁸ , Kwartalny raport o rynku pracy - IV kwartał 2012 r. Narodowy Bank Polski, Instytut Ekonomiczny NBP, 15.03.2013 r.

³⁹ Por. Aktywność ekonomiczna ludności w województwie małopolskim w IV kwartale 2012 r., GUS, źródło: http://www.stat.gov.pl/cps/rde/xbcr/krak/ASSETS_2013_02_inf_syg.pdf

⁴⁰ Należy pamiętać, że staże stanowią specyficzną formę umowy z pracodawcą, odmienną od stosunku pracy. W tym przypadku większość zobowiązań leży po stronie powiatowego urzędu pracy, a nie pracodawcy.

Oferty pracy zgłoszone do PUP w Małopolsce 2004-2012 (w tys.)

Źródło: opracowanie własne na podstawie danych z powiatowych urzędów pracy w Małopolsce

Zapotrzebowanie na pracowników w Małopolsce

W stosunku do 2011 roku zmieniła się struktura zapotrzebowania na zawody. W połowie 2012 roku⁴¹ poszukiwano przede wszystkim sprzedawców, przedstawicieli handlowych oraz innych pracowników na stanowiska związane ze sprzedażą (specjaliści ds. sprzedaży, marketingu itp.). Rzadziej wśród poszukiwanych zawodów pojawiali się robotnicy budowlani – najbardziej pożądanymi pracownikami w 2011 roku. Nie jest to zaskakujące – branża budowlana znalazła się w dość trudnej sytuacji w 2012 roku. Ukończono wiele inwestycji infrastrukturalnych realizowanych w związku z EURO 2012, a budownictwo mieszkaniowe, po okresie wzrostu w latach poprzednich, stanęło. W efekcie nastąpiło obniżenie wyników finansowych przedsiębiorstw w branży. W sytuacji spowolnienia gospodarczego, wzrostu bezrobocia i spadku realnych wynagrodzeń, z czym mamy do czynienia od pewnego czasu, obniża się również konsumpcja indywidualna towarów i usług. Przedsiębiorcy kładą wówczas większy nacisk na efektywność sprzedaży, dlatego w badaniu udało się zaobserwować wzrost zapotrzebowania na wykwalifikowanych sprzedawców. W sytuacji gorszej koniunktury gospodarczej i spadku popytu na towary i usługi osoby o wysokich umiejętnościach sprzedażowych mogą wzmocnić konkurencyjność firmy na rynku.

W momencie realizacji badania najczęściej poszukiwani byli:

- sprzedawcy
- średni personel do spraw biznesu i administracji (w tym głównie agenci i przedstawiciele handlowi)
- specjaliści do spraw nauk ekonomicznych i zarządzania (w tym: specjaliści do spraw sprzedaży, marketingu i public relations, administracji, spraw finansowych)
- robotnicy budowlani robót stanu surowego (murarze, betoniarze-zbrojarze, dekarze itp.) i robót wykończeniowych (monterzy urządzeń wodno-kanalizacyjnych, w tym hydraulicy, posadzkarze itp.)
- robotnicy obróbki metali, mechanicy maszyn i urządzeń (spawacze, operatorzy maszyn do obróbki metali, mechanicy samochodowi itp.).

Pozostałe kategorie zawodowe, w jakich poszukiwano pracowników, prezentowane są na wykresie (str. 29).

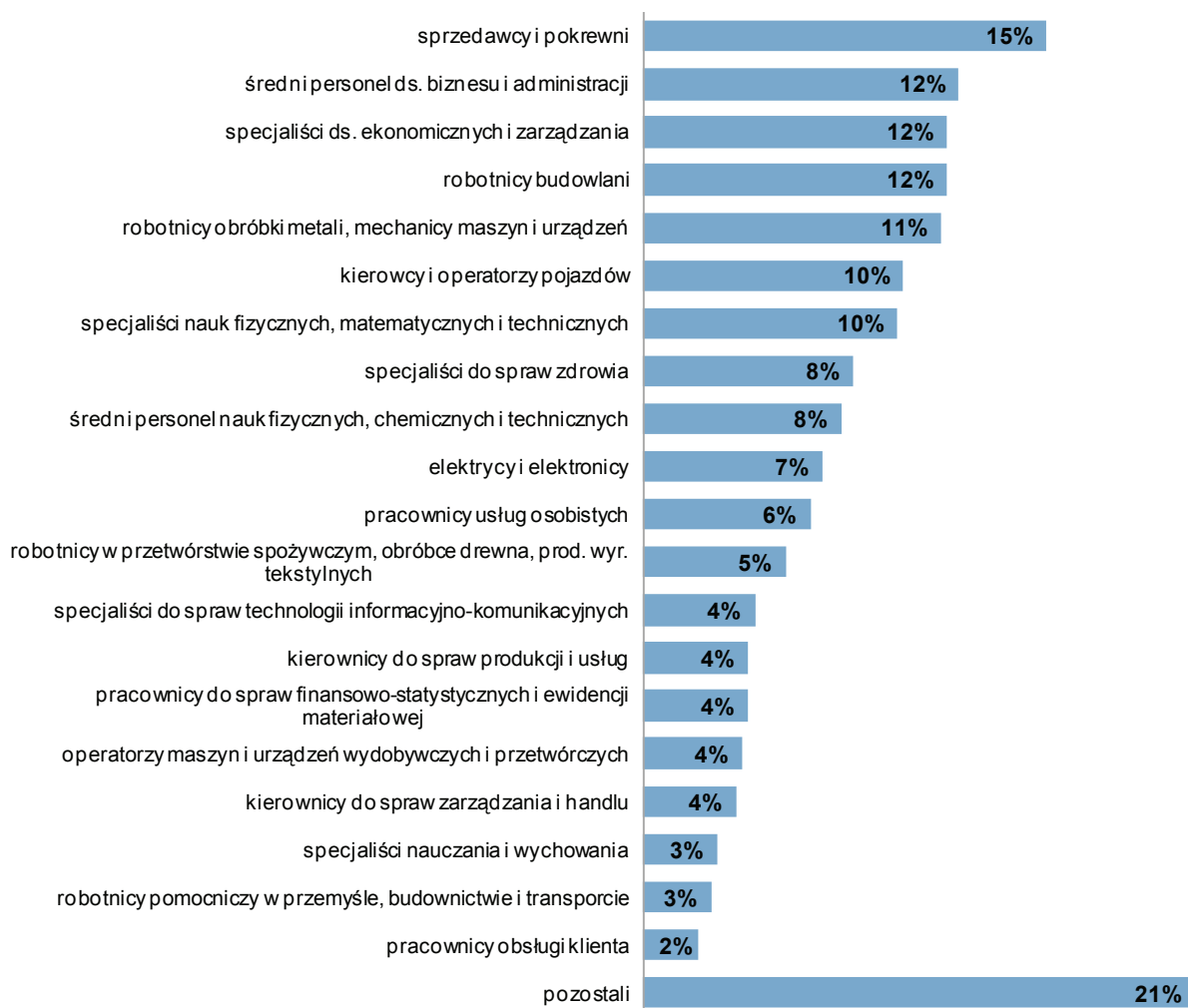
Zapotrzebowanie na zawody w Krakowie i jego najbliższych okolicach różni się od reszty województwa. W stolicy województwa występuje dużo większe zainteresowanie zatrudnianiem specjalistów. Choć bezrobocie w stolicy województwa wrosło znacząco w porównaniu do poprzedniego roku (por. opracowanie *Aktywizacja zawodowa i integracja społeczna*, rozdział Stopa bezrobocia), nie należy zapominać o niewątpliwym atucie Krakowa, jakim jest obecność sektora usług biznesowych (tzw. centra BPO/SSC). Jest to szansa zwłaszcza dla młodych absolwentów na zatrudnienie zaraz po studiach, a tym samym możliwość zdobycia cennego doświadczenia zawodowego. Kraków jest największym centrum tego typu usług w Polsce. W 2011 roku w stolicy województwa małopolskiego zatrudniano 19,4 tys. osób, co stanowiło 23% ogółu zatrudnionych w tym sektorze w kraju⁴². Według szacunków w 2012 roku zatrudnionych w tej branży było już ok. 25 tys. osób i liczba ta cały czas rośnie m.in. za sprawą

⁴¹ Por. Pracodawca - Rynek - Pracownik ..., źródło: <http://www.obserwatorium.malopolska.pl/pl/badania-i-analizy/badania-cykliczne/badanie-pracodawcow.html>

⁴² Por. Sektor nowoczesnych usług biznesowych w Polsce, Związek Liderów Sektora Usług Biznesowych (ABSL), Warszawa: 2012. Źródło: www.paiz.gov.pl/files/?id_plik=18041. Data pobrania: 05.02.2013

lokowania w Małopolsce nowych oddziałów przez światowych liderów tego biznesu. Według opinii ekspertów trend wzrostowy w branży outsourcingowej w Krakowie będzie się utrzymywał⁴³.

Pracownicy poszukiwani w Małopolsce według zawodów



% nie sumują się do 100, ponieważ można było wskazać więcej niż 1 odpowiedź.

Źródło: opracowanie własne na podstawie danych z badania Pracodawca – Rynek – Pracownik. Raport z badania zapotrzebowania na pracowników wśród małopolskich pracodawców 2012.

Czynniki istotne dla pracodawców przy rekrutacji pracowników

Dla małopolskich pracodawców, którzy poszukiwali pracowników, najistotniejsze okazały się kompetencje indywidualne / psychologiczne kandydatów do pracy⁴⁴. Kompetencje z tej grupy pojawiały się zdecydowanie najczęściej w pytaniu o trzy najważniejsze cechy potencjalnego pracownika (97%). Na drugim miejscu pod względem częstości znalazły się kompetencje interpersonalne (40% wskazań), a na trzecim umiejętności typowo zawodowe (29%).

W grupie kompetencji indywidualnych / psychologicznych znalazły się takie cechy kandydatów jak: odpowiedzialność, dyscyplina pracy, uczciwość, wiarygodność; staranność, skrupulatność, dokładność; chęć do pracy, pracowitość; samodzielność; kultura osobista, uprzejmość, autoprezentacja, dbanie o wizerunek.

W ramach kompetencji interpersonalnych wskazywano na: umiejętność kontaktu z klientami; komunikatywność –

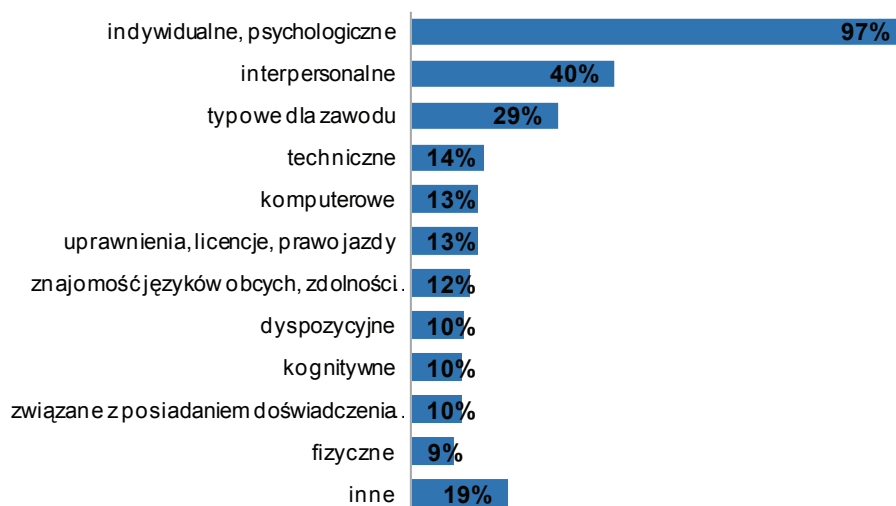
⁴³ Por. „Kraków przeżywa najlepszy czas na rynku usług. To przyszłość.”, Wyborcza.biz. Źródło: http://wyborcza.biz/biznes/1,100896,12173347,Krakow_przezywa_najlepszy_czas_na_ryнку_uslug__To.html#ixzz2K147xfIv, Data pobrania: 05.02.2013

⁴⁴ Por. Pracodawca – Rynek – Pracownik. Raport z badania zapotrzebowania na pracowników wśród małopolskich pracodawców 2012. Źródło: <http://www.obserwatorium.malopolska.pl/pl/badania-i-analizy/badania-cykliczne/badanie-pracodawcow.html>

klarowne przekazywanie myśli; umiejętność współpracy w grupie oraz umiejętność autoprezentacji.

Kompetencje typowe dla zawodu to podstawowe umiejętności zawodowe, które stanowią bazę dla dalszego rozwoju pracownika na konkretnym stanowisku pracy. Większość pracodawców jest skłonna doszkalać pracowników, ale w ograniczonym zakresie, dlatego podstawowe kompetencje zawodowe są przez nich weryfikowane na etapie rekrutacji do pracy.

Najważniejsze kompetencje kandydatów do pracy



% nie sumują się do 100, ponieważ można było wskazać więcej niż 1 odpowiedź

Źródło: opracowanie własne na podstawie danych z badania Pracodawca – Rynek – Pracownik. Raport z badania zapotrzebowania na pracowników wśród małopolskich pracodawców 2012.

Pracodawcy, którzy w momencie badania prowadzili rekrutację, kładli większy nacisk na doświadczenie zawodowe (75%) niż na poziom wykształcenia (62%), choć ten drugi czynnik również pozostawał nie bez znaczenia. Wykształcenie było wręcz nieodzownym kryterium w przypadku podmiotów publicznych (95% przedstawicieli uznało je za ważne w procesie rekrutacji), w przypadku sektora prywatnego, niewiele ponad połowa przywiązywała do niego wagę. Tu ważniejsze było doświadczenie zawodowe (78%). Wymagania względem doświadczenia nie były tak restrykcyjne jedynie wśród największych podmiotów – zatrudniających powyżej 250 osób.

Choć większość pracodawców nie różnicuje kandydatów do pracy przez pryzmat ich wieku, to wymóg posiadania doświadczenia zawodowego skutecznie zmniejsza szanse młodych przy ubieganiu się o wolne stanowiska pracy.

Polityka regionu w zakresie wspierania rozwoju przedsiębiorczości i rynku pracy

Istotną barierą dla rozwoju przedsiębiorczości w Małopolsce jest utrudniony dostęp do środków na finansowanie rozwoju firm. Wynika on z jednej strony z motywowanej sytuacją w Europie i na świecie niechęci banków do udzielania kredytów dla MŚP, z drugiej z niewielkiej liczby działających lokalnie instytucji otoczenia biznesu, nastawionych na udostępnianie kapitału na tworzenie i rozwój firm. W tej sytuacji instytucje publiczne, na czele z publicznymi służbami zatrudnienia, podejmują rolę stymulowania rozwoju przedsiębiorczości⁴⁵. Głównymi narzędziami stosowanymi w tym zakresie są dotacje, czyli jednorazowe środki na podjęcie działalności gospodarczej oraz wsparcie udzielane pracodawcom na tworzenie lub doposażenie nowotworzonych miejsc pracy. Dzięki ich stosowaniu w latach 2008-2012 w Małopolsce utworzono 33 188 miejsc pracy, odznaczających się dużą trwałością (bowiem utrzymanie ich przez określony czas jest warunkiem koniecznym, by wsparcie było bezzwrotne).

Efekty stosowania innych instrumentów rynku pracy zostały szczegółowo omówione w opracowaniu *Aktywizacja zawodowa i integracja społeczna*.

⁴⁵ Por. Dotacje na założenie firmy - wpływ na rynek pracy w Małopolsce. Raport z badania jednorazowych środków na podjęcie działalności gospodarczej, Małopolskie Obserwatorium Rynku Pracy i Edukacji, WUP Krakowie, Kraków 2011.

Miejsca pracy utworzone dzięki dotacjom na rozpoczęcie działalności gospodarczej oraz dotacjom na utworzenie miejsc pracy w okresie 2008-2012

Powiat	Ogółem	Dotacje finansowane ze środków Funduszu Pracy	Dotacje finansowane ze środków Europejskiego Funduszu Społecznego
bocheński	1 484	1 046	438
brzeski	1624	1 213	411
chrzanowski	1398	965	433
dąbrowski	1223	1 083	140
gorlicki	1472	1 042	430
m. Kraków	1943	961	982
krakowski	1627	1 365	262
limanowski	3793	2 840	953
miechów	1171	938	233
myślenicki	1460	993	467
m. Nowy Sącz	1866	1 271	595
nowosądecki	2307	1 367	940
nowotarski	932	538	394
olkuski	2220	1 511	709
oświęcimski	1051	534	517
proszowicki	417	275	142
suski	475	270	205
m. Tarnów	1781	1 313	468
tarnowski	2602	1 899	703
tatrzański	570	376	194
wadowicki	1044	609	435
wielicki	728	378	350
Małopolska	33 188	22 787	10 401

Źródło: opracowanie na podstawie danych WUP Kraków, 20.03.2013 r.

Wsparcie pracowników zwalnianych lub zagrożonych utratą pracy oraz wsparcie dla przedsiębiorstw

Na obszarze województwa małopolskiego realizowane są działania wspierające pracowników przewidzianych do zwolnienia lub zagrożonych utratą zatrudnienia, osoby zwolnione, które utraciły pracę w okresie nie dłużej niż 6 miesięcy przed przystąpieniem do projektu oraz pracodawców przechodzących procesy restrukturyzacyjne.

Działania te umożliwiają pracownikom przewidzianym do zwolnienia, zagrożonym lub zwolnionym do skorzystania z różnych form takich jak: poradnictwo zawodowe i psychologiczne, pomoc w znalezieniu nowego miejsca pracy, finansowanie szkoleń i kursów przekwalifikowujących, kursów doszkalających, czy otrzymania środków na rozpoczęcie działalności gospodarczej. Natomiast dla pracodawców dostępne jest wsparcie modernizacyjne z zakresu usług szkoleniowych lub doradczych, które zmierzają do zmiany profilu działalności wykonywanej przez przedsiębiorcę.

W latach 2009-2012 zrealizowano projekty w tym zakresie na łączną kwotę 45 mln zł. Od początku realizacji projektów wsparciem zostało objętych 2 510 osób i 120 przedsiębiorstw, z tego w 2012 roku 521 osób oraz 26 przedsiębiorstw. Głównymi formami wsparcia były szkolenia przekwalifikowujące, poradnictwo zawodowe, pośrednictwo pracy, staże i dotacje. Do końca 2012 r. 47 osób uzyskało środki na założenie własnej firmy, 50 osób otrzymało dodatki motywacyjne za z podjęcie pracy za wynagrodzeniem niższym niż u dotychczasowego pracodawcy, a kolejne 6 osób odebrało dodatki mobilnościowe związane ze znalezieniem zatrudnienia w odległości powyżej 50 km od miejsca zamieszkania.

Podejmowane przedsięwzięcia ukierunkowane są również na przewidywanie i zarządzanie zmianą gospodarczą. Tematyka przedsięwzięć z zakresu modernizacji i zarządzania zmianą nie może być ograniczana do działań

zaradczych podejmowanych w odpowiedzi na pogorszenie sytuacji gospodarczej, lecz powinna być ujmowana w kontekście rozwoju gospodarczego dla firm, jak i regionu. Działania te są realizowane w formie partnerstwa na rzecz przewidywania i zarządzania zmianą gospodarczą. Realizowane w ramach projektów partnerstwa zostały zawarte w powiatach limanowskim i nowosądeckim, a także zawiązano partnerstwo w subregionach i dziewięciu gminach uzdrowiskowych Małopolski. W ramach partnerstw powstały Strategie Zarządzania Zmianą Gospodarczą. Inną formą wsparcia realizowaną w projektach są szkolenia i doradztwo dla 10 przedsiębiorców wspomagające proces zmiany profilu działalności przedsiębiorstwa.

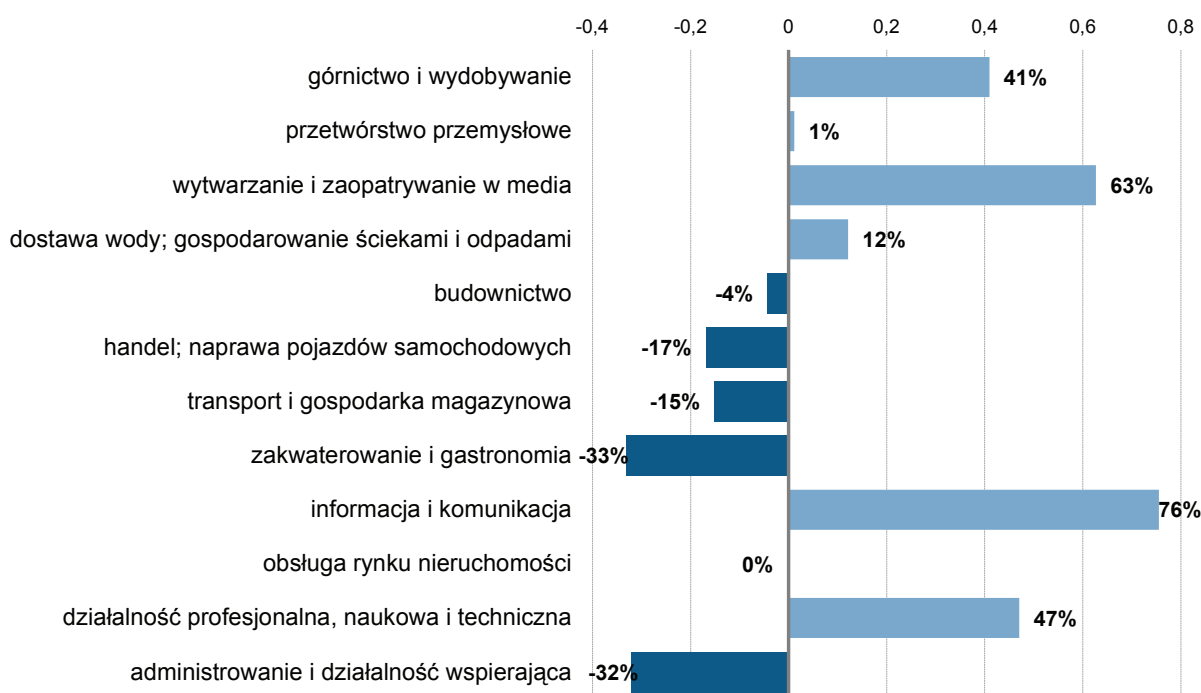
Wzmacnianie lokalnego partnerstwa na rzecz adaptacyjności wspiera ogólny rozwój dialogu społecznego na poziomie regionalnym wśród pracodawców, organizacji pracodawców, związków zawodowych, jednostek samorządu terytorialnego i in. Podmiotami realizującymi działania z zakresu dialogu społecznego i partnerstwa na rzecz adaptacyjności są partnerzy społeczni, jak i związki zawodowe. W Małopolsce obecnie realizowane są projekty ukierunkowane na promowanie i upowszechnianie idei flexicurity wśród małopolskich pracodawców i pracowników poprzez działania polepszające elastyczność na rynku pracy. Realizowane są również szkolenia i konsultacje dla pracodawców z zakresu społecznej odpowiedzialności przedsiębiorstw, jak i z zarządzania wiekiem w przedsiębiorstwach. W ramach omawianych działań zostanie opracowany podręcznik dobrych praktyk nt. elastycznych form organizacji pracy.

Wynagrodzenia

W 2012 r. notowano wzrost wynagrodzeń na poziomie niższym, niż w latach poprzednich. W sektorze przedsiębiorstw przeciętne miesięczne wynagrodzenie brutto wyniosło w całym 2012 r. 3393,36 zł, czyli o 2,4 % więcej, niż w roku 2011. Największy wzrost wynagrodzeń nastąpił w sekcji administrowanie i działalność wspierająca (o 8,6%) oraz zakwaterowanie i gastronomia (o 4,5%), są to jednak najgorzej opłacane sekcje działalności gospodarczej. Nieco mniejszy wzrost wynagrodzeń nastąpił w sekcjach, w których płace utrzymują się zdecydowanie powyżej średniej wojewódzkiej: w dostawie wody; gospodarowaniu ściekami i odpadami (4,4%), w informacji i komunikacji (o 4%). Natomiast w budownictwie wynagrodzenia spadły (o 4,2% w stosunku do 2011 r.).

W grudniu 2012 r. przeciętne miesięczne wynagrodzenie brutto w sektorze publicznym⁴⁶ wyniosło 4989,47 zł (o 13,2% więcej niż rok wcześniej), a w sektorze prywatnym - 3426,06 zł (o 1,1% więcej).

Odchylenia przeciętnych miesięcznych wynagrodzeń brutto od średniej płacy w przedsiębiorstwach w Małopolsce w 2012 r.



Źródło: Opracowanie własne na podstawie danych Urzędu Statystycznego w Krakowie.

⁴⁶ Do sektora publicznego zalicza się podmioty stanowiące własność państwową (Skarbu Państwa i państwowych osób prawnych), własność jednostek samorządu terytorialnego oraz „własność mieszaną” z przewagą kapitału (mienia) podmiotów sektora publicznego. Do sektora prywatnego zalicza się podmioty gospodarki narodowej stanowiące własność prywatną krajową (osób fizycznych i pozostałych jednostek prywatnych), własność zagraniczną (osób zagranicznych) oraz „własność mieszaną” z przewagą kapitału (mienia) podmiotów sektora prywatnego lub brakiem przewagi sektorowej w kapitale (mieniu) podmiotu.

Malejące tempo wzrostu wynagrodzeń jest pochodną obniżania kosztów ponoszonych na wynagrodzenia przez pracodawców. Z badań prowadzonych przez NBP⁴⁷ wynika, że obniżanie wynagrodzeń jest coraz częściej stosowaną metodą redukcji kosztów działalności firm, także dla tych przedsiębiorstw, które nie notują pogorszenia sytuacji finansowej. Odbywa się to poprzez ograniczanie bądź likwidację dodatkowych świadczeń (jak premie), renegocjacje warunków pracy i płacy oraz korzystanie z pracy tymczasowej, a także umów czasowych i innych charakteryzujących się niższymi kosztami po stronie pracodawcy.

Szara strefa

Choć obecnie brak danych statystycznych opisujących wielkość szarej strefy gospodarczej w 2012 roku, opinie ekspertów i wyniki badań prowadzonych za granicą wskazują, że w ostatnich dwóch latach zwiększyła się liczba firm i osób prowadzących działalność poza ewidencją.

W raporcie ATKearney⁴⁸ dr Schneider z Uniwersytetu w Linzu szacuje wielkość polskiej szarej strefy w 2011 r. na 25% polskiego oficjalnego PKB, czyli 90 miliardów euro. Do szarej strefy zalicza on zarówno firmy prowadzące część działalności poza ewidencją (szacując je na 1/3 szarej strefy), jak i te, które prowadzą w ten sposób całą swoją działalność oraz pracowników wykonujących pracę bez odpowiadania odpowiednich podatków i składek (to według niego większość, czyli 2/3 szarej strefy). W Polsce największym udziałem szarej strefy charakteryzują się budownictwo (z 38,2% wartości PKB wypracowanej przez oficjalnie działające podmioty z tej branży w 2009 r.), handel; naprawa pojazdów samochodowych (odpowiednio 23,9%), przetwórstwo przemysłowe (22,9%), rolnictwo, łowiectwo i leśnictwo oraz gospodarstwa domowe zatrudniające pracowników (po 14,3%) oraz zakwaterowanie i gastronomia (13,4%).

Krajowe szacunki szarej strefy są zdecydowanie niższe. GUS⁴⁹ szacuje szarą strefę w 2009 roku na 13,1%. Ekonomiści spodziewali się, że w 2012 roku ten wynik będzie zbliżony, czyli wzrośnie po zdecydowanie lepszych gospodarczo latach 2010-2011. Jako główne czynniki powiększania się szarej strefy w 2012 roku wskazuje się przede wszystkim spowolnienie gospodarcze oraz EURO 2012. W trakcie pogorszenia sytuacji gospodarczej część podmiotów gospodarczych przechodzi do szarej strefy. Dotyczy to przede wszystkim firm o niskiej produktywności albo działających w branżach, w których większość prac ma charakter sezonowy. Koszty prowadzenia legalnej działalności gospodarczej przez cały rok okazują się dużym ciężarem dla podmiotów prowadzących działalność przez kilka miesięcy w roku lub uzyskującej z tego tytułu przychód niższy, niż wymagane przez państwo składki. W okresie przed i w trakcie trwania mistrzostw EURO 2012 liczne były przypadki prowadzenia nierejestrowanej działalności w zakresie gastronomii, wynajmu mieszkań, handlu – zwłaszcza handlu alkoholem oraz transporcie osobowym.

Działalność w szarej strefie ma bezsporne negatywne skutki społeczne i finansowe dla państwa, jak obniżone wpływy do budżetu z tytułu podatku dochodowego i CIT oraz brak osłon dla zatrudnianych w ten sposób pracowników (brak ubezpieczenia zdrowotnego, rentowego i emerytalnego). Jednocześnie wskazuje się na równowagę części z nich przez czynniki pozytywne. Chodzi przede wszystkim o umożliwienie części osób nie znajdujących zatrudnienia w oficjalnej gospodarce podjęcia pracy i uzyskiwania dochodów. Dzięki temu Część pracujących w szarej strefie nie ubiega się o zasiłki, obniżając w ten sposób obciążenie budżetu.

Migracje

Migracja, czyli przemieszczanie się ludności jest naturalnym zjawiskiem, występującym stale, choć z różnym nasileniem. Czynnikiem zwiększającym migracje są m.in. zła sytuacja gospodarcza w miejscu zamieszkania (migracje ekonomiczne). Ze względu na zasięg migrację dzielimy na zewnętrzną i wewnętrzną. Migracja jest zależna od celu (np. zarobki, leczenie, turystyka) oraz czasu (wyjazd na pobyt stały lub czasowy).

W 2011 r.⁵⁰ w województwie małopolskim odnotowane było dodatnie saldo migracji zewnętrznej (dotyczącej wyjazdów za granicę i przyjazdów z zagranicy). Liczba osób powracających z zagranicy i meldujących się na pobyt stały w Małopolsce osiągnęła wartość 2 011 osób i o 517 osób przekroczyła liczbę tych, którzy wymeldowali się z pobytu stałego w związku z wyjazdem poza granice kraju⁵¹.

⁴⁷ Badanie Ankietowe Rynku Pracy 2012, NBP.

⁴⁸ Schneider F., *The Shadow Economy in Europe*, 2011, ATKearney, 2011.

⁴⁹ Praca nierejestrowana w Polsce 2010, GUS, Warszawa 2011.

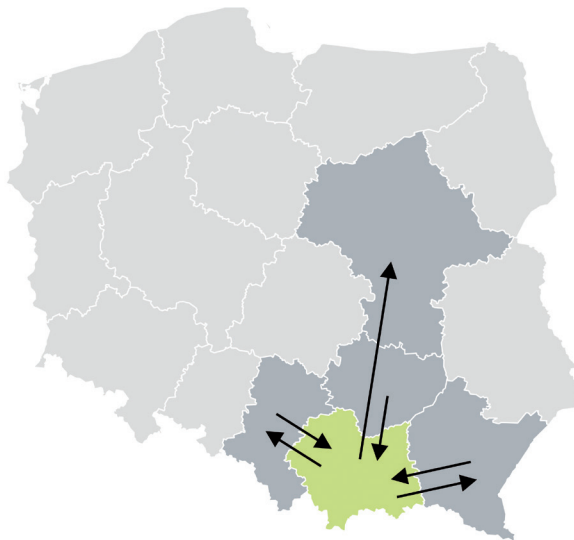
⁵⁰ Nie były dostępne nowsze dane. Raport o stanie sytuacji społeczno-gospodarczej województwa małopolskiego w 2011, Urząd Statystyczny w Krakowie, Kraków, 2012

⁵¹ Na podstawie danych Głównego Urzędu Statystycznego oraz Raport o stanie sytuacji społeczno-gospodarczej województwa małopolskiego w 2011, Urząd Statystyczny w Krakowie, Kraków, 2012

Migracje wewnętrzne

Małopolska ma również dodatnie saldo migracji międzywojewódzkich na poziomie 1133 osoby i jest to trzecie miejsce w Polsce (po województwie mazowieckim i pomorskim). W 2011 r. zameldowały się w niej 9 634 osoby (najwięcej z województw śląskiego, podkarpackiego i świętokrzyskiego), a wyjechało 8 501 osób (najwięcej do mazowieckiego, śląskiego i podkarpackiego).

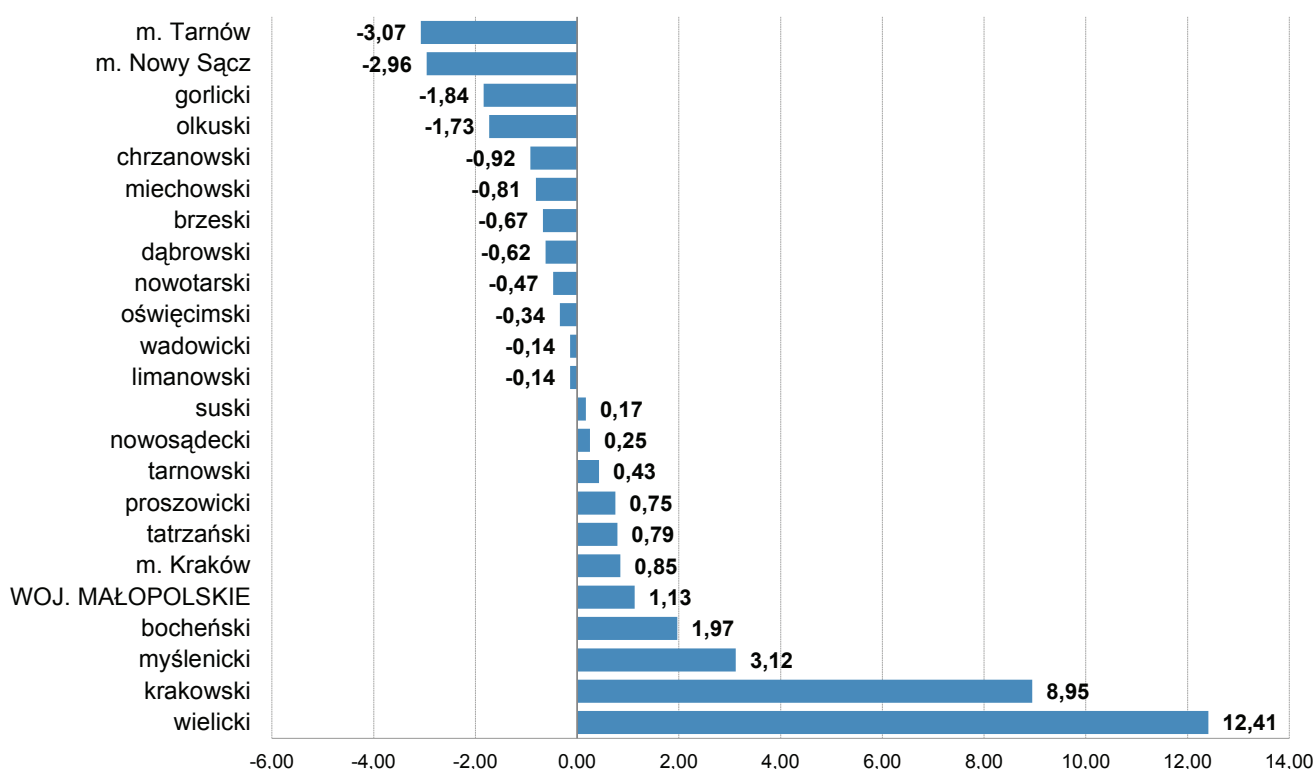
Kierunki migracji międzywojewódzkich do i z Małopolski w 2012 r.



Źródło: opracowanie własne na podstawie danych Głównego Urzędu Statystycznego

Analiza salda migracji wewnątrzwojewódzkich wskazuje na ponadprzeciętną atrakcyjność powiatów krakowskiego i wielickiego (zameldowanych odpowiednio 8950 osób i 12410 osób) oraz dużą liczbę wymeldowujących się z powiatów miejskich Tarnowa i Nowego Sącza (odpowiednio 3070 i 2960 osób), podczas gdy otaczające je powiaty ziemskie odnotowują dodatnie saldo. Wskazuje to na dużą intensywność procesów suburbanizacji w regionie.

Saldo migracji na pobyt stały na 1000 osób w powiatach w 2011 r.



Źródło: opracowanie własne na podstawie danych Głównego Urzędu Statystycznego

Migracje zagraniczne

Dane dotyczące skali i kierunków emigracji z Polski pochodzące z Narodowego Spisu Powszechnego Ludności i Mieszkań (NSP) 2011 wykazały, że w końcu marca 2011 roku za granicą powyżej trzech miesięcy przebywało 2 017 tys. osób zameldowanych w Polsce na stałe, w tym ponad 1 560 tys. przez 12 miesięcy i więcej⁵².

Otwarcie rynków pracy zachęca Polaków do podejmowania pracy za granicą. W 2007 r. liczba mieszkańców Polski przebywających czasowo za granicą osiągnęła najwyższą wartość szacowaną na 2 270 tys.⁵³ Od 2008 r. obserwowano niewielki spadek liczby Polaków przebywających za granicą, spowodowany kryzysem ekonomicznym, ale w dalszym ciągu liczba ta kształtuje się na stosunkowo wysokim poziomie. Część osób wyjeżdża w celu dołączenia do członków rodziny, którzy wyjechali kilka lat wcześniej i najczęściej nabyli prawa do pobytu, mają pracę i dostęp do świadczeń społecznych (GUS szacuje, że ok. 73% polskich emigrantów przebywa za granicą w związku z pracą, około 16% z powodów rodzinnych – do najczęstszych przyczyn należy towarzyszenie członkom rodzin oraz połączenie rodziny). Ponadto wiele osób – głównie młodych – w dalszym ciągu widzi szanse na poprawę swojej sytuacji życiowej za granicą i podejmuje decyzje o wyjeździe z kraju na pewien czas.

Emigracja z Polski na pobyt czasowy w latach 2009-2011 wg stanu na koniec roku z uwzględnieniem wyników NSP 2002 i 2011 wg stanu na koniec marca⁵⁴

Kraj przebywania	Liczba emigrantów w tys.					
	NSP 2002	2008	2009	2010	NSP 2011	2011
Ogółem	786	2210	2100	2000	2017	2060
Europa w tym: UE	461	1887	1765	1685	1693	1754
Niemcy	294	490	465	440	437	470
Wielka Brytania	24	650	595	580	601	625
Irlandia	2	180	140	133	131	120
Niderlandy	10	108	98	92	92	95

Źródło: GUS

Szacuje się, że w końcu 2011 roku poza granicami Polski przebywało czasowo około 2 060 tys. mieszkańców naszego kraju, tj. o 60 tys. więcej niż w 2010 roku. W Europie w 2011 r. przebywało ponad 1750 tys. osób (w 2010 roku – około 1 685 tys.), przy czym zdecydowana większość – około 1 670 tys. – emigrantów z Polski przebywała w krajach członkowskich UE. Liczba ta zwiększyła się o 63 tys. w stosunku do roku 2010. Spośród krajów UE, nadal najwięcej osób przebywało w Wielkiej Brytanii (625 tys.), Niemczech (470 tys.), Irlandii (120 tys.) oraz Holandii (95 tys.)⁵⁵. Szacunki przedstawiają liczbę emigrantów z Polski przebywających czasowo za granicą według stanu na koniec każdego roku. Nie są to więc strumienie migracji w poszczególnych latach i dlatego dane te nie mogą być sumowane.

Dane dotyczące skali emigracji z Małopolski są obecnie niedostępne. Można jednak mówić o zachowaniach migracyjnych poszczególnych grup, objętych statystykami bądź badaniami prowadzonymi przez WUP w Krakowie.

Przez cały 2012 r. notowano wyższe wartości napływu bezrobotnych rejestrujących się po powrocie z zagranicy w stosunku do odpowiednich miesięcy poprzedniego roku. Liczba takich osób była szczególnie duża w ostatnim kwartale 2012 r., jednak zjawisko to ma charakter sezonowy.

W badaniach⁵⁶ prowadzonych przez WUP w Krakowie w ramach projektu Małopolskie Obserwatorium Rynku Pracy i Edukacji pytano absolwentów ponadgimnazjalnych szkół zawodowych lub ich rodziny o to, czy absolwenci migrowali za granicę. Z badania losów absolwentów przeprowadzonego w 2012 r. wynika, że zdecydowana większość absolwentów pozostała w kraju, na wyjazd za granicę zdecydowało się tylko 4%.

Najwięcej spośród tych, którzy wyjechali, wybrało Niemcy (29,2%), drugim krajem była Wielka Brytania (21,9%), następnie Austria (11,5%), Irlandia (4,9%) i Holandia (4,5%).

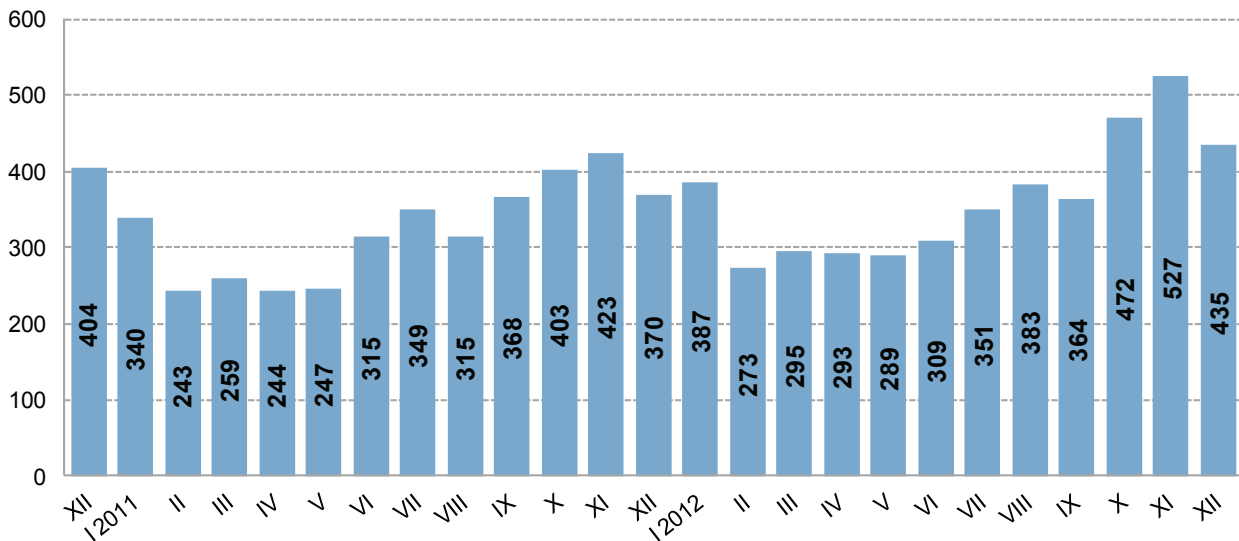
⁵² Informacja o rozmiarach i kierunkach emigracji z Polski w latach 2004-2011, Główny Urząd Statystyczny Departament Badań Demograficznych, Materiał na konferencję prasową w dniu 25 września 2012 r.

⁵³ Tamże.

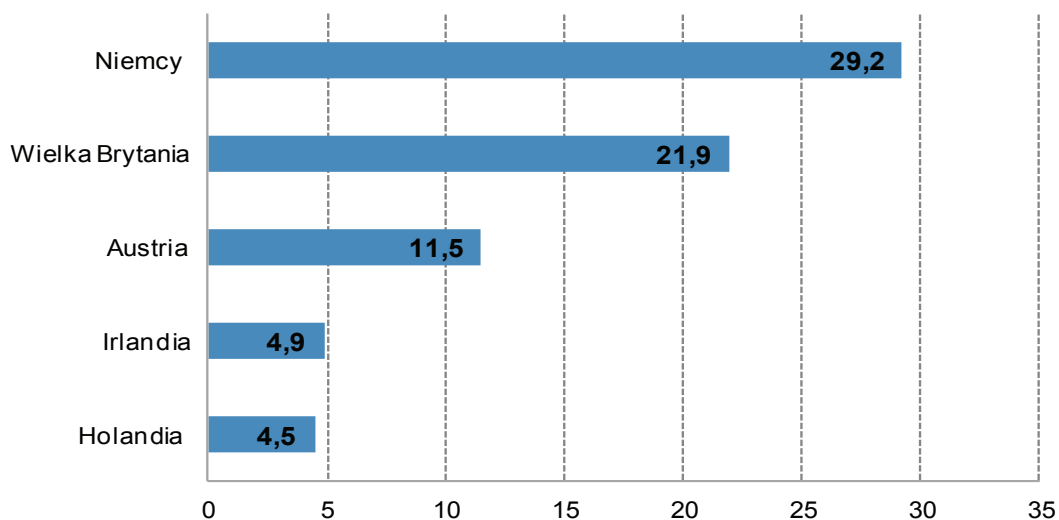
⁵⁴ Główny Urząd Statystyczny prezentuje szacunek liczby mieszkańców Polski przebywających czasowo za granicą. Przez osoby przebywające czasowo za granicą należy rozumieć takie osoby, które przebywają poza krajem (często nawet przez wiele lat), ale nie dokonały wymeldowania z pobytu stałego w Polsce w związku z wyjazdem za granicę.

⁵⁵ Informacja o rozmiarach i kierunkach emigracji z Polski w latach 2004-2011, Główny Urząd Statystyczny Departament Badań Demograficznych, Materiał na konferencję prasową w dniu 25 września 2012 r.

⁵⁶ Zawodowy start. Badanie losów absolwentów szkół zawodowych 2011. Wojewódzki Urząd Pracy w Krakowie, Kraków 2012.

Napływ osób bezrobotnych do rejestrów PUP powracających po okresie pracy za granicą*(na podstawie deklaracji rejestrujących się)*

Źródło: Aktualna sytuacja na rynku pracy Małopolski, WUP w Krakowie (stan na styczeń 2013 r.)

Kierunki emigracji absolwentów szkół zawodowych z Małopolski

Źródło: Dane z badania losów absolwentów szkół zawodowych przeprowadzonego w roku 2012 wśród absolwentów, którzy ukończyli kształcenie w roku szkolnym 2010/2011, Małopolskie Obserwatorium Rynku Pracy i Edukacji, WUP Kraków 2012 r.

Podsumowując należy stwierdzić, że wiele osób, które wyjechały w początkowym okresie członkostwa Polski w UE, w dalszym ciągu przebywa za granicą. Pomimo kryzysu gospodarczego w krajach UE liczba nowych i kolejnych wyjazdów utrzymuje się na podobnym poziomie, jak w latach poprzednich. Nadal głównymi kierunkami emigracji pozostają Wielka Brytania oraz Niemcy (po otwarciu od 1 maja 2011 niemieckiego rynku pracy dla Polaków nie odnotowano znacznego wzrostu emigracji do tego kraju). Tendencja spadkowa liczby emigrantów z Polski występuje natomiast w przypadku Irlandii i Hiszpanii.

Wiele wyjazdów ma charakter okresowy, cykliczny – osoby wyjeżdżające do pracy za granicą po pewnym czasie wracają do kraju, by za jakiś czas znów udać się na emigrację, często do innego kraju.

Małopolski rynek pracy w 2013 roku

Według prognoz ekspertów w 2013 roku stopa bezrobocia wzrośnie zarówno w Polsce jak i w Małopolsce. Prognozowany wzrost w regionie może wynieść w skali roku ok. 1 p.p. (z 11,5% do 12,5%). Prognoza wynika z założenia, że gorsza sytuacja gospodarcza w pierwszym półroczu 2013 roku, znajdująca potwierdzenie w badaniach koniunktury, będzie oddziaływać na rynek pracy i powodować wzrost bezrobocia. Poprawa warunków ekonomicznych w drugim półroczu może być zbyt mała, by przełożyć się na wzrost zatrudnienia, a jeśli tak się stanie, to wpływ ten pojawi się dopiero w 2014 roku. W 2013 r. skumulowany wpływ sytuacji gospodarczej oraz czynników sezonowych na rynku pracy przełoży się na wzrost liczby osób bezrobotnych w Małopolsce⁵⁷.

Według prognoz firmy Manpower na drugi kwartał 2013 roku⁵⁸ całkowite zatrudnienie w regionie południowym (Małopolska i Śląsk) nieznacznie spadnie. Prognoza netto zatrudnienia wyniosła -3% (więcej pracodawców planowało w drugim kwartale redukcję zatrudnienia niż zwiększanie liczby pracowników). Prognoza ta była jednak bardziej optymistyczna niż przewidywania dla pierwszego kwartału (-9%).

Poglądy na sytuację gospodarczą w pierwszym półroczu 2013 wyrażane przez pracodawców w całym kraju są mało optymistyczne. Połowa z nich spodziewa się braku zasadniczych zmian w sytuacji gospodarczej w Polsce, a w co trzeciej firmie przewiduje się recesję⁵⁹.

Wyniki „Barometru zawodów 2013” dla Małopolski potwierdzają prognozy mówiące o stagnacji na rynku pracy. W stosunku do poprzedniej edycji badania zmniejszyła się liczba zawodów deficytowych, czyli takich, w których nie powinno być trudności ze znalezieniem zatrudnienia, gdyż zapotrzebowanie pracodawców będzie duże, a podaż pracowników o odpowiednich kwalifikacjach - niewielka. W związku z pogorszeniem sytuacji w branży budowlanej z listy pracowników pożądaných na rynku zniknęli m.in.: inżynierowie budownictwa, operatorzy koparek i zwałowarek czy spawacze MIG/MAG (deficytowi w latach ubiegłych). Nadal za zawód deficytowy uznawani są kierownicy budowy. Takich specjalistów z uprawnieniami na rynku nie ma wielu, więc mimo stagnacji w branży budowlanej, popyt na nich wciąż przewyższa podaż. Z podobną sytuacją mamy do czynienia w przypadku samodzielnych księgowych. Na niewielką liczbę specjalistów w tym zawodzie ma wpływ konieczność posiadania wieloletniego doświadczenia i uprawnień, a także potrzeba ciągłej aktualizacji wiedzy ze względu na zmieniające się przepisy, połączona z wymaganiami dotyczącymi znajomości programów komputerowych. Deficyt występuje również w przypadku kierowców samochodów ciężarowych ze względu na konieczność posiadania uprawnień łączonych: prawo jazdy odpowiednich kategorii, uprawnienia na przewóz rzeczy itp. Poszukiwani są zwłaszcza kierowcy ze znajomością języków obcych - do pracy w transporcie międzynarodowym. W 2013 roku zapotrzebowanie wystąpi także na wykwalifikowanych przedstawicieli handlowych. Na rynku brakuje również szefów kuchni, a więc pracowników doświadczonych, o wysokich kwalifikacjach, którzy sami będą w stanie poprowadzić restaurację, oferując usługę gastronomiczną na odpowiednim poziomie.

Zdecydowanie więcej zawodów eksperci określili jako nadwyżkowe w prognozie na 2013 rok. W grupie zawodów nadwyżkowych, czyli takich, w których znalezienie pracy może być w Małopolsce trudniejsze, znaleźli się m.in. pracownicy średniego szczebla, o niedostatecznych umiejętnościach typowo zawodowych (np.: technicy budownictwa, technicy elektrycy / elektronicy, technicy informatycy), ale również absolwenci popularnych kierunków studiów, np. ekonomiści, specjaliści ds. marketingu, pedagogzy, politolodzy, socjologzy itp. Bardzo trudna będzie również sytuacja nauczycieli w nadchodzącym roku - do rozważenia zmiany kwalifikacji może zmusić ich malejąca liczba uczniów i ograniczenia etatów w szkołach. Jedyny wyjątek stanowią nauczyciele szkół zawodowych oraz szkół specjalnych: obydwie kategorie zostały zaklasyfikowane jako zrównoważone⁶⁰. Jak widać wyniki badania wskazują na niskie zapotrzebowanie na te zawody, które uzyskiwane są przez absolwentów najpopularniejszych kierunków studiów tj.: ekonomiczno-administracyjnych, społecznych, humanistycznych i pedagogicznych. Jest to niepokojące zjawisko, szczególnie w kontekście wymagań pracodawców, jakie stawiają oni przed kandydatami do pracy, w tym zwłaszcza wymogu posiadania doświadczenia i umiejętności typowo zawodowych. Wydaje się jednak, że umiejętności młodych ludzi z zakresu planowania własnej kariery zawodowej oraz świadomość sytuacji na rynku pracy rosną. Zauważalny jest bowiem stopniowy zwrot zainteresowania młodzieży kształceniem w kierunkach inżynieryjno-technicznych - udział tej grupy w ogóle studentów powoli rośnie⁶¹.

⁵⁷ Por. Barometr zawodów 2013. Raport podsumowujący trzecią edycję badania. Źródło: <http://www.obserwatorium.malopolska.pl/files/common/raporty-z-badan/barometr-zawodow/barometr-zawodow-2013.pdf>

⁵⁸ Por. Barometr Manpower Perspektyw Zatrudnienia Q2/2013, źródło: www.manpower.pl

⁵⁹ Por. Plany Pracodawców 16 fala, Instytut Badawczy Randstadt, źródło: <http://www.randstad.pl/o-randstad/dla-mediow/raporty-instytutu-badawczego>

⁶⁰ Pełne wyniki prognozy dla Małopolski oraz każdego powiatu są dostępne pod linkiem: <http://www.obserwatorium.malopolska.pl/pl/badania-i-analazy/badania-cykliczne/barometr-zawodow.html>

⁶¹ Por. raport z III edycji badań Bilans Kapitału Ludzkiego: Oczekiwania pracodawców a pracownicy jutra. Źródło: <http://bkl.parp.gov.pl/>

W Raporcie Zatrudnienie w Małopolsce stanowiącym drugą część opracowania Rynek Pracy w Małopolsce 2012, omówiono sytuację gospodarczą województwa oraz jej wpływ na regionalny rynek pracy. W tej części przedstawiono również charakterystykę kapitału ludzkiego Małopolski.

W opracowaniu zaprezentowano główne działania władz regionalnych w obszarze rynku pracy i stymulowania przedsiębiorczości oraz metody wspierania przedsiębiorstw, borykających się ze skutkami spowolnienia gospodarczego.

Raport jest dostępny na stronie internetowej Wojewódzkiego Urzędu Pracy w Krakowie www.wup-krakow.pl, w zakładce Małopolski Rynek Pracy.

Wojewódzki Urząd Pracy w Krakowie jest instytucją realizującą zadania Samorządu Województwa Małopolskiego w zakresie kreowania polityki rynku pracy. Inicjuje i wspiera skuteczne rozwiązania, które przyczyniają się do realizacji misji WUP Kraków „Kompetentny, wykwalifikowany i pracujący mieszkaniec Małopolski”.

Wydawca: Wojewódzki Urząd Pracy w Krakowie
plac Na Stawach 1, 30-107 Kraków
tel. 12 42 87 870, faks 12 42 29 785
kancelaria@wup-krakow.pl
www.wup-krakow.pl
ISBN 978-83-63961-72-5
ISBN 978-83-63961-80-0

EGZEMPLARZ BEZPŁATNY

