



Instytucja  
Województwa  
Małopolskiego



Wojewódzki Urząd Pracy  
w Krakowie

# Biuletyn WUP



## Doradca na Skype

PO KL w liczbach

2012

II kwartał 2012

## W skrócie

### Jak oswoić EFS?

Fundusze europejskie mogą wydawać się skomplikowane, związane z biurokratycznym żargonem i odległe. W rzeczywistości ich wykorzystanie przekłada się na konkretne historie różnych osób. Reportaże dokumentujące te historie mogą zostać nagrodzone w VI edycji konkursu dla dziennikarzy „Ludzka twarz EFS”.

W tym roku konkurs skupia się na dokumentacji wsparcia dla osób do 30. roku życia, niepełnosprawnych lub 50+. Prace można nadsyłać do Ministerstwa Pracy i Polityki Społecznej do 15 października 2012. Więcej informacji o konkursie na stronie [www.ludzkatwarzefs.pl](http://www.ludzkatwarzefs.pl)

### Jeszcze więcej obserwatoriów!

W Małopolsce działa pięć obserwatoriów monitorujących różne aspekty rozwoju regionu - od rynku pracy, przez gospodarkę po kulturę. Jednak już tej jesieni Małopolska będzie gościła obserwatoria z całej Unii Europejskiej, które będą dyskutować o sposobach monitorowania mobilności geograficznej. Spotkanie to - European Day - odbędzie się 11 października 2012.

Następnego dnia z kolei członkowie Europejskiej Sieci Monitorowania Regionalnych Rynków Pracy będą na Annual Meeting w Krakowie dyskutować o monitorowaniu zapotrzebowania na kwalifikacje.

Więcej informacji na temat obu spotkań znajduje się na stronie Małopolskiego Obserwatorium Rynku Pracy i Edukacji [www.obserwatorium.malopolska.pl](http://www.obserwatorium.malopolska.pl)

### Jakiej Małopolski chcemy w 2020?

Kierunki rozwoju regionu zostały już zarysowane w Strategii Rozwoju Województwa Małopolskiego 2011-2020, teraz jednak ten szkic wypełniany jest konkretniejszą treścią. Służą temu programy Strategiczne precyzujące działania i przedsięwzięcia, które będą realizowane w 10 obszarach tematycznych.

Do 14 września trwają konsultacje społeczne programów strategicznych, wśród nich programu Kapitał Intelktualny i Rynek Pracy, za który odpowiedzialny jest WUP w Krakowie.

Pełne wersje wszystkich programów strategicznych oraz możliwość zgłaszania uwag dostępne są poprzez stronę:

[www.malopolskie.pl/RozwojRegionalny/Programystrategiczne/](http://www.malopolskie.pl/RozwojRegionalny/Programystrategiczne/)

### Środki unijne jeszcze „do wzięcia”! Jakie konkursy będą jeszcze ogłoszone w 2012 r. w ramach PO KL?

Priorytet VI -

Konkurs skierowany do Publicznych Służb Zatrudnienia w Poddziałaniu 6.1.2. na projekty zakładające wsparcie dla kluczowych pracowników w zakresie ich zatrudnienia i ponoszenia kwalifikacji.

Priorytet VII

W trzecim kwartale 2012 zostanie ogłoszony konkurs na projekty zakładające utworzenie centrów i klubów integracji społecznej (Poddziałanie 7.2.1). W ramach nowoutworzonych podmiotów wsparcie musi zostać skierowane do minimum 20 osób, wymagana jest też efektywność zatrudnieniowa na poziomie 30%. Kryteriami strategicznymi promowane będzie realizowanie projektów na obszarach o wysokim odsetku korzystających z pomocy społecznej lub powiatów, w których tego typu centra nie istnieją, a także partnerstwo instytucjonalne podmiotów.

Projekty z komponentem ponadnarodowym

Priorytet VIII

W Poddziałaniu 8.2.1 zostanie ogłoszony konkurs na nowy typ wsparcia - szkolenia i doradztwo dla pracowników przedsiębiorstw prowadzone przez pracowników naukowych ukierunkowane na wdrożenie przedsięwzięć innowacyjnych i nowych technologii w przedsiębiorstwach oraz tymczasowe zatrudnienie w MMŚP wysoko wykwalifikowanego personelu. Dodatkowe punkty otrzymywać będą projekty adresowane do przedsiębiorstw działających w zielonym sektorze.

Priorytet IX

W konkursie 9.1.1 można będzie dofinansować tworzenie przedszkoli (w tym również uruchamianie innych form wychowania przedszkolnego) w 30% gmin z terenu województwa o najniższym w skali regionu stopniu upowszechnienia edukacji przedszkolnej.

W II kwartale ogłoszono konkursy na 9.1.2 i 9.6.3



## Jak Belgowie wspierają szkolenia zawodowe i poszukiwanie pracy?

Podczas lipcowej wizyty w Charleroi przedstawiciele Małopolski z Wicemarszałkiem Województwa Romanem Ciepiałą na czele, mieli okazję przekonać się, jak działa w praktyce waloński system bonów edukacyjnych i centrów kompetencyjnych, służących szkoleniom i znajdowaniu zatrudnienia. Zebrane doświadczenia na pewno przydadzą się w kontekście planów dotyczących uruchomienia w Małopolsce analogicznego systemu (oczywiście na początek w formie pilotażu).

Jak donosi Renata Jasiołek z Przedstawicielstwa Małopolski w Brukseli, pomysł wprowadzenia bonów edukacyjnych oraz tworzenia ośrodków kompetencyjnych zrodził się w Walonii w 1998 roku. Przyczyniła się do niego z jednej strony nadwyżka budżetowa, a z drugiej wymogi rynku pracy: stopniowy zanik wykwalifikowanej siły roboczej oraz starzenie się społeczeństwa. Był to także rok, w którym kompetencje związane z kształceniem oraz zatrudnieniem zostały przekazane władzom regionalnym.



Od tamtego czasu system bonów edukacyjnych rozwija się w Walonii z dużym powodzeniem, przyczyniając się do wzrostu gospodarczego, rozwoju małych i średnich przedsiębiorstw, i zmniejszenia bezrobocia. System charakteryzuje się tym, że jest nieskomplikowany i zrozumiały. Przedsiębiorcy w sposób szybki i tani (koszt obsługi bonu szkoleniowego o wartości 15 euro wynosi 0,24 euro) mogą podnosić/zmieniać kwalifikacje swoich pracowników w pożądanym przez siebie kierunku.

Delegacja Małopolski, w skład której weszli przedstawiciele Wojewódzkiego Urzędu Pracy w Krakowie, poznała system funkcjonowania i finansowania walońskich bonów edukacyjnych oraz centrów kompetencyjnych. Doświadczenia te zostaną wykorzystane w naszym regionie w najbliższej przyszłości kiedy rozpocznie się realizacja projektu pilotażowego zakładającego opracowanie mechanizmów wdrożenia

Więcej informacji na temat systemu bonów edukacyjnych w Walonii na [www.pociagdokariery.pl](http://www.pociagdokariery.pl).



## Doradca na Skype

**O tym jak uzyskać poradę zawodową bez wychodzenia z domu opowiadają Joanna Kowalik i Agnieszka Ziomek doradcy z działającego przy WUP w Krakowie Centrum Informacji i Planowania Kariery Zawodowej**

### Skąd pomysł na doradcę na Skype?

AZ - Od września 2010 r. została wprowadzona Rozporządzeniem MPiPS nowa usługa – informacja zawodowa na odległość. W jej ramach doradcy zawodowi mogą udzielać informacji zawodowych za pośrednictwem m.in. telefonu, e-maila. Chcieliśmy jeszcze bardziej ułatwić naszym klientom możliwość uzyskiwania informacji zawodowych

JK - Pomysł wziął się z chęci upowszechnienia usług centrum i z faktu, że nie wszyscy mogli tutaj podjechać osobiście. Większość osób jednak dysponuje Skypem, więc pomyśleliśmy, że to dobry pomysł.

AZ - Wykorzystanie Skype jest dla klientów tańszą formą niż tradycyjna rozmowa telefoniczna i oczywiście bardziej bezpośrednim kontaktem niż używanie maili.

### Mieliście sygnały od ludzi, że nie są w stanie dorzec, czy taka potrzeba wynikała z waszych własnych analiz?

JK - Mieliśmy takie sygnały. Doradcy w Centrum przyjmują w takich godzinach, w jakich urząd pracuje. Na poradę przeznaczamy do półtorej godziny czasu. W związku z tym doradca umawia się najpóźniej na godz. 14:00. Dla osób pracujących, które również są naszymi klientami, stanowi to barierę w skorzystaniu z usług Centrum. Natomiast Skype powoduje, że każdy jest w stanie skomunikować się z doradcą tam gdzie się znajduje, w godzinach otwarcia Centrum.

### Ktoś już coś takiego robi, czy to była wasza autorska inicjatywa?

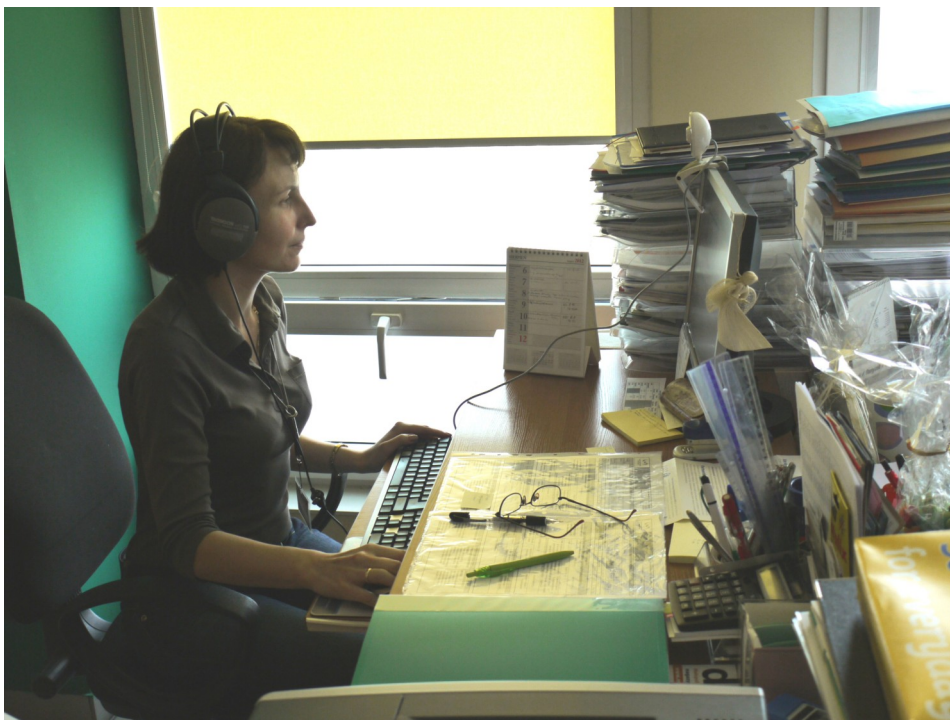
JK - Z tego co wiem, była to nasza autorska inicjatywa, nie wzorowana na innej instytucji. Pomysł wziął się z

naszego Zespołu Zamiejscowego w Tarnowie. Natomiast jest to wspólne ustalenie dla Krakowa i Nowego Sącza.

### Jak to wygląda w praktyce?

AZ - Obecnie mamy dyżury „poniedziałkowe” - w każdy

pierwszy poniedziałek miesiąca doradca zawodowy na Skype jest do dyspozycji osób zainteresowanych. Wszyscy klienci mają także możliwość umówienia się z doradcą zawodowym także w innym terminie, dla nich najbardziej odpowiednim. Okazjonalnie, przy realizacji różnego typu przedsię-



wzięć, np. Ogólnopolskiego Tygodnia Kariery czy Światowego Tygodnia Przedsiębiorczości organizujemy Zdalne Stanowisko ds. Informacji Zawodowej i wtedy też stwarzamy możliwość uzyskania informacji zawodowych przez Skype, telefon i mail.

### Na ile taka porada różni się od wizyty w Centrum?

JK - Muszę powiedzieć, że różni się od takiej zwykłej porady. Ograniczeniem jest to, że nie widzimy bezpośrednio osoby, głos jest inaczej słyszany, pewnych dokumentów nie możemy zobaczyć. Osoba może przybliżyć kartkę do ekranu, ale zdecydowanie łatwiejsze jest spotkanie osobiste. Dla doradcy również ważne są mimika, tembr głosu, mowa ciała, to jak osoba się prezentuje w takiej rozmowie indywidualnej. Przez Skype tego wszystkiego nie widać. Ale jeżeli ktoś ma dużą potrzebę informacyjną i rzecz dotyczy bardziej doświadczenia doradcy, w sensie porady, to jak najbardziej Skype jest wystarczającym narzędziem. Nie mówimy tu o badaniach, bo żeby zrobić badanie kwestionariuszem zainteresowań zawodowych osoba jednak musi osobiście przyjechać.

AZ - Od strony merytorycznej udzielanie informacji przez Skype niewiele różni się od udzielania informacji w Sali Informacji Zawodowej. Podczas spotkania „wirtualnego” podobnie badamy oczekiwania klienta i dostosowujemy zakres informacji przez niego poszuki-

wanych. Jednak dla doradcy zawodowego bardzo ważny jest kontakt bezpośredni z klientem, nie tylko treść przekazywana, ale i inne sygnały niewerbalne.

Różnicą jest jeszcze to, że w Sali Informacji Zawodowej mamy możliwość bezpośredniego zaprezentowania i pracowania na naszych zbiorach zgromadzonych tam informacji, np. w formie papierowej. Przez Skype wskazujemy w tym wypadku głównie linki, gdzie dane opracowanie klienta sam będzie mógł odnaleźć.

### Czyli jest trudniej i państwu, i klientom.

JK – Trochę tak. Ale jeżeli mamy do wyboru albo brak porady, albo zaspokojenie najważniejszych potrzeb, podsuniecie źródeł informacji, to jak najbardziej jest to cenne narzędzie. Zawsze można też po takiej rozmowie umówić się na kolejne spotkanie, uzupełnić w inny sposób.

Niedawno przeprowadziłam poradę, w której najważniejsza rzecz dokonana została właśnie przez Skype. Zupełnie zagubionemu klientowi (po przeprowadzce z Kielc do Krakowa) udało się wskazać właściwy kierunek działań. Zmiana miejsca zamieszkania oraz szukanie pracy w nowym miejscu wywołały chaos i ogromne potrzeby informacyjne. Myślę, że po takiej rozmowie klient poczuł się pewniej z wiedzą, od czego ma zacząć swoje poszukiwania.

### Nie jest tak, że trudniejszych spraw nie da się rozwiązać w ten sposób?

JK - Myślę, że komputer stwarza pewne ograniczenia. Brak bezpośredniego kontaktu może faktycznie utrud-

niać rozwiązanie niektórych problemów. Jednak w takim wypadku można traktować Skype jako jeden z kanałów dotarcia do klienta. Nawet bez korzystania z tego rozwiązania kontaktujemy się z klientami na kilka sposobów, dzwoniemy do nich, wymieniamy maile, nie ograniczamy się tylko do spotkań, bo wtedy ta pomoc może być pełniejsza.

AZ - Zdarza się, że spotykamy się z pytaniami, na które nie znamy odpowiedzi. W tym wypadku umawiamy się z klientem na późniejszy kontakt np. mailowy dając sobie jeden, dwa dni na opracowanie potrzebnej informacji.

### Jakie jest zainteresowanie do tej pory? Można mówić o jakimś profilu klienta internetowego?

AZ - Na pewno są to osoby, którym łatwiej jest się z nami skontaktować przez Internet niż do nas dojechać, np. ze względu na koszt dojazdu czy czas. Często to studenci i osoby pracujące, ale bardzo często to też mamy na urloпах macierzyńskich lub wychowawczych, dla których osobista wizyta w Centrum mogłaby być trudnością.

JK - Zainteresowanie samym Skypem jest na razie niewielkie, ale to dopiero początki. Zakładamy, że taka forma kontaktu jest najbardziej dogodna dla osób pracujących, a przez to mniej mobilnych i do nich przede wszystkim kierujemy naszą ofertę.

Rozmawiała Joanna Kaim-Kerth

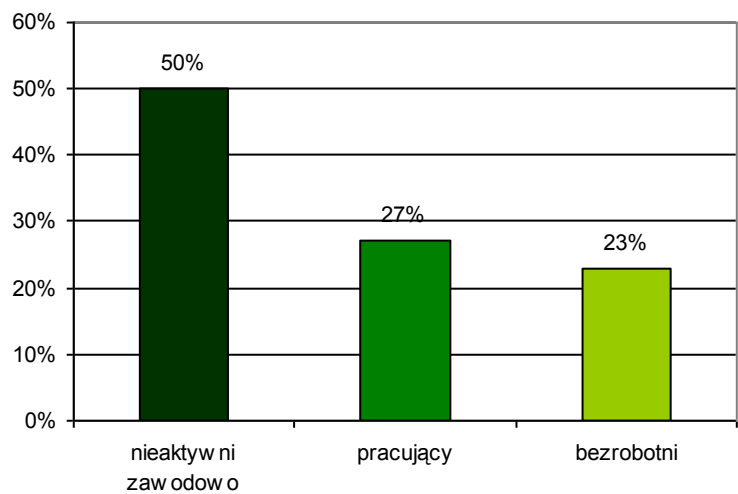


Nie każdy ma możliwość skorzystania z usług Centrum Informacji i Planowania Kariery Zawodowej na miejscu. Dyżur doradcy na Skype jest odpowiedzią na ten problem.

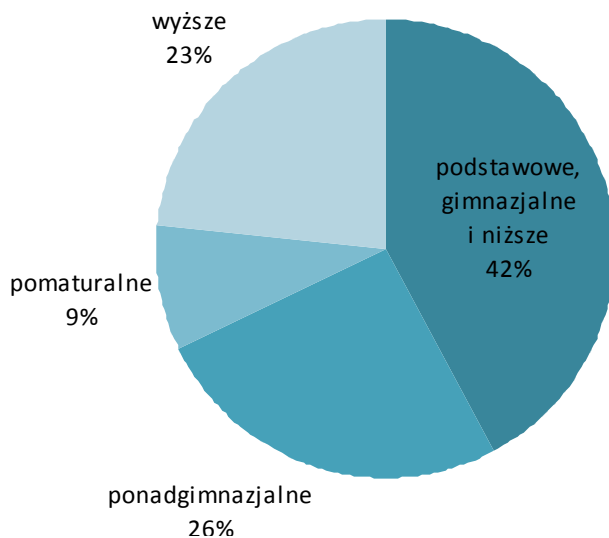
# Program Operacyjny Kapitał Ludzki w Małopolsce

## Stan na koniec I półrocza 2012

**330 000 uczestników**  
**2 200 projektów**  
**2 mld zł**

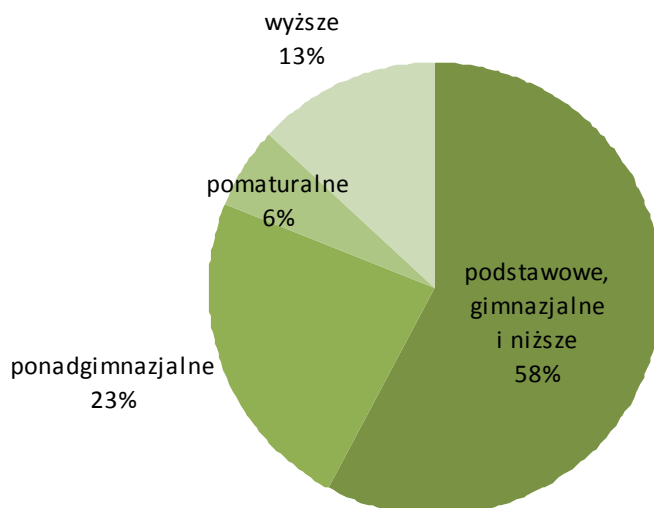


### Uczestniczki projektów PO KL ze względu na wykształcenie



**57%**

### Uczestnicy projektów PO KL ze względu na wykształcenie



**43%**



**Od początku realizacji w 2007 r. do końca czerwca 2012 w ramach PO KL:**

powstały **122** ośrodki wychowania przedszkolnego  
w **603 szkołach** rozpoczęto realizację programów indywidualizacji nauczania

zrealizowano **1 063** programów rozwojowych szkół ogólnych (podstawowe, gimnazja, szkoły ponadgimnazjalne)

**297** szkół i placówek kształcenia zawodowego wdrożyło programy rozwojowe

**214** doktorantów uzyskało stypendia naukowe

**77,7 tys.** osób bezrobotnych jest objętych pomocą aktywizacyjną

**30 tys.** osób zagrożonych wykluczeniem społecznym korzysta z pomocy Programu

**5,4 tys.** osób zagrożonych wykluczeniem uzyskało wsparcie od instytucji ekonomii społecznej

**23** nowe podmioty ekonomii społecznej (spółdzielnie społeczne) utworzono dzięki wsparciu z EFS

**9,2 tys.** osób uruchomiło własną działalność gospodarczą. Najczęściej powstawały firmy zajmujące się handlem, usługami budowlanymi, kluby malucha, usługi kosmetyczno-fryzjerskie, działalność fizjoterapeutyczna, pracownie mody, biura projektowania wnętrz oraz agroturystyka.

**40 tys.** pracowników podniosło swoje kwalifikacje

**7 tys.** firm zostało objętych szkoleniami

**79** przedsiębiorstw uzyskało wsparcie z zakresu skutecznego przewidywania i zarządzania zmianą

**1,5 tys.** osób skorzystało ze szkoleń i doradztwa z zakresu działalności gospodarczej typu spin off i spin out, polegającej na zakładaniu nowych przedsiębiorstw w celu komercjalizacji innowacyjnych pomysłów



## Bezrobocie w Małopolsce w II kwartale 2012 r.

### Liczba osób bezrobotnych

W drugim kwartale 2012 roku liczba bezrobotnych zarejestrowanych w powiatowych urzędach pracy w Małopolsce spadła o 8,2%, wynosząc na koniec czerwca 145 215 osób. Zmiana ta dotyczyła głównie mężczyzn, w tej grupie spadek wyniósł 11%, wśród kobiet natomiast 5,6% (*por. wykres 1 str. 9*).

Jak co roku, w drugim kwartale obserwujemy trend spadkowy liczby osób bezrobotnych, charakterystyczny dla sezonu letniego. Na koniec kwietnia zarejestrowanych bezrobotnych było o 4 706 osób mniej niż w marcu, w maju i czerwcu zmiany te wyniosły odpowiednio 5 128 i 3 114 osób in minus.

W porównaniu z analogicznym okresem ubiegłego roku liczba bezrobotnych figurujących w rejestrach PUP w czerwcu b.r. była o 6,7% wyższa (*por. wykres 2 str. 9*).

### Stopa bezrobocia

Stopa bezrobocia rejestrowanego w Małopolsce wynosiła na koniec drugiego kwartału 10,5%. Analogicznie jak w poprzednich kwartałach najniższa stopa bezrobocia wystąpiła w Krakowie (5,3%) i w Tarnowie (9,2%). Wysokie pozycje w rankingu powiatów zajął także powiat krakowski (9,8%), suski (10,2%), bocheński (10,3%) oraz Nowy Sącz (10,4%).

Najsłabiej na tym polu wypadł powiat dąbrowski (z najwyższą w województwie stopą bezrobocia równą 18,9%) oraz limanowski (17,4%) i nowosądecki (16,6%). Dystans między najlepszym i najsłabszym powiatem zmniejszył się w ostatnim kwartale - w marcu wynosił 14,8 punktu procentowego, w czerwcu natomiast 13,6 punktu procentowego (*por. wykres 3 str. 10*).

### Napływ i odpływ osób bezrobotnych

Na dzień 30 czerwca 2012 r. odpływ osób bezrobotnych z rejestrów PUP przewyższał napływ do rejestrów o 24%. Sumarycznie ujmując cały drugi kwartał również zauważymy taki wynik – tu przewaga wyniosła 35%. (*por. tabelę 2 str. 12*).

Napływ w kwartale wyniósł 36 991 osób, najwyższy był w czerwcu – 12 693 osoby. W kwietniu, maju i czerwcu pierwszej rejestracji w urzędach pracy dokonało 10 049 osób. Dla pozostałych była to już kolejna rejestracja.

Odpływ bezrobotnych w II kwartale wyniósł 49 939 osób, najwyższy był w maju – 17 638 osób. Najczęściej powodem wyrejestrowania z PUP było podjęcie pracy, dotyczyło ono 43,2% osób wyrejestrowanych, oraz brak potwierdzenia gotowości do podjęcia pracy – 30% (*por. tabelę 1 str. 12*).

### Oferty pracy zgłoszone w PUP

W drugim kwartale 2012 roku zgłoszono do powiatowych urzędów pracy 17 436 ofert pracy i miejsc aktywizacji zawodowej (*por. tabela 2 str. 12*). Liczba ta wzrosła w stosunku do poprzedniego kwartału o 20%.

35% tych ofert dotyczyło pracy subsydiowanej, 14% to sektor publiczny, a ponad 6% to oferty dla osób niepełnosprawnych.

### Zwolnienia grupowe

Od kwietnia do czerwca 2012 roku 20 zakładów pracy (z sektora publicznego i prywatnego — *por. tabela 3 str. 12*) zgłosiło zamiar realizacji w Małopolsce zwolnień grupowych, które objąć mają 884 osoby. Równocześnie w okresie tym 38 zakładów zrealizowało zapowiedziane wcześniej zwolnienia grupowe, które objęły 488 osób (w tym jeden zakład przeprowadził zwolnienie monitorowane 24 pracowników).

### Struktura bezrobotnych w Małopolsce

Analiza struktury bezrobotnych w Małopolsce pod kątem wieku wskazuje, iż największy udział wśród bezrobotnych mają osoby w wieku 25-34 lat (30%) oraz osoby powyżej 45 r.ż. (27,5%) (*por. wykres 6 str. 13*).

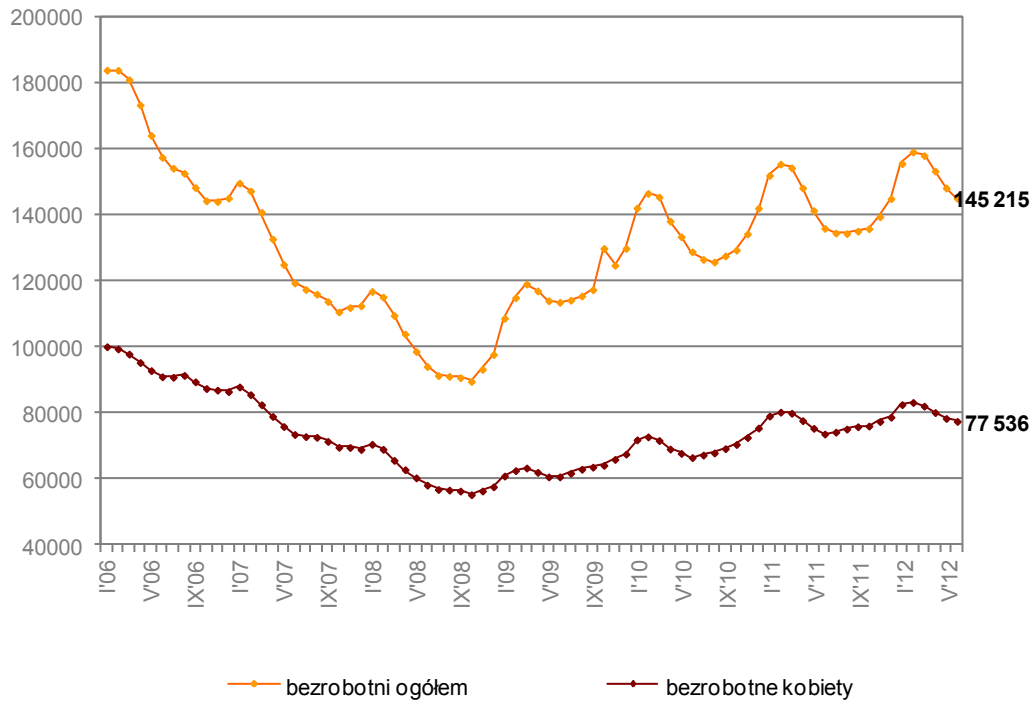
Pod względem wykształcenia dominują w statystykach osoby po zasadniczych szkołach zawodowych stanowiąc prawie 29% zarejestrowanych bezrobotnych (*por. wykres 7 str. 13*).

Ponad jedna trzecia osób figurujących w rejestrach PUP pozostaje bez pracy dłużej niż rok. Liczną grupę stanowią również osoby zarejestrowane przez okres od 6 do 12 miesięcy — prawie 24% (*por. wykres 8 str. 14*).

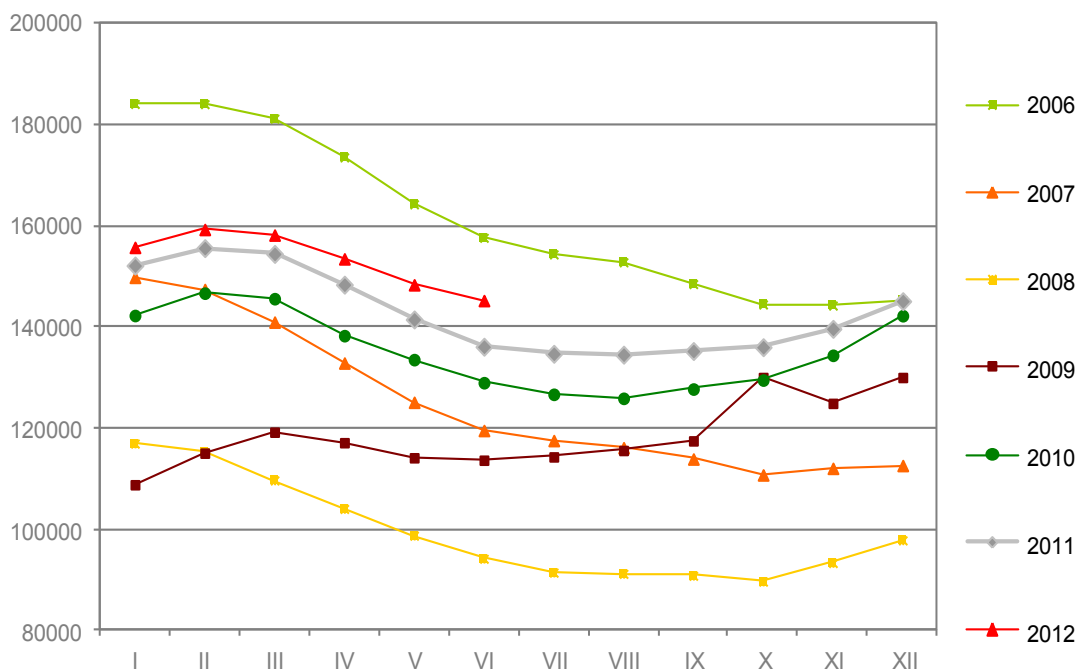
Ponad 38% bezrobotnych posiada staż pracy krótszy niż 5 lat, a co piąty bezrobotny nie może wykazać się jakimkolwiek stażem pracy (*por. wykres 9 str. 14*).



**Wykres 1**  
**Liczba zarejestrowanych bezrobotnych w Małopolsce I 2006 - VI 2012**



**Wykres 2**  
**Porównanie liczby zarejestrowanych bezrobotnych w Małopolsce I 2006 - VI 2012**

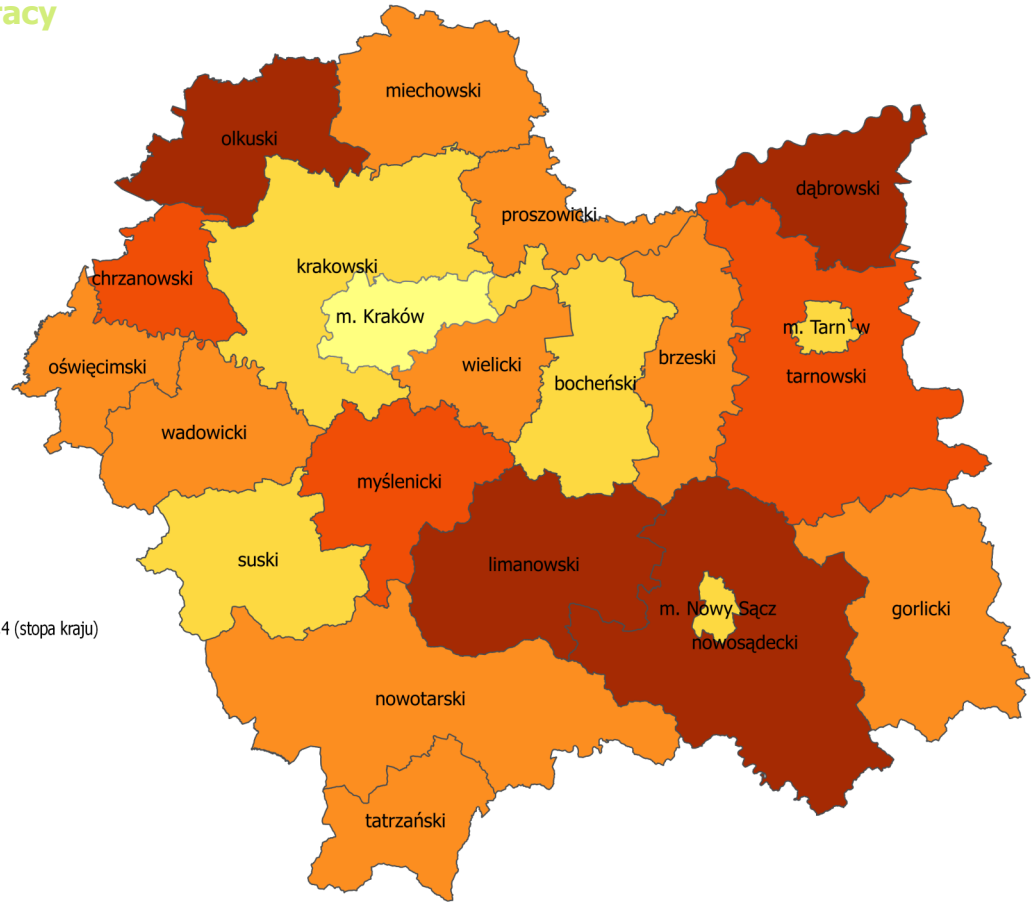


## Statystyka rynku pracy

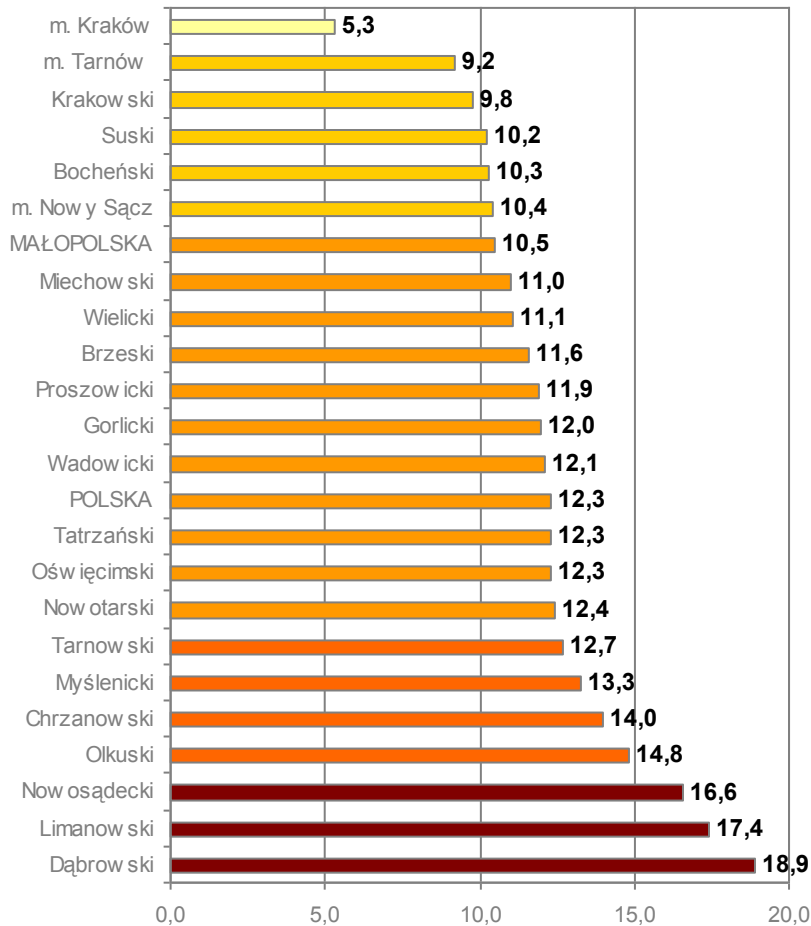
**Mapa 1**  
Przestrzenne zróżnicowanie stopy bezrobocia (%) w Małopolsce (czerwiec 2012)

**Legenda**

- 5,3 - 9,0
- 9,1 - 10,4
- 10,5 (stopa województwa) - 12,4 (stopa kraju)
- 12,5 - 15,0
- 15,1 - 19,0



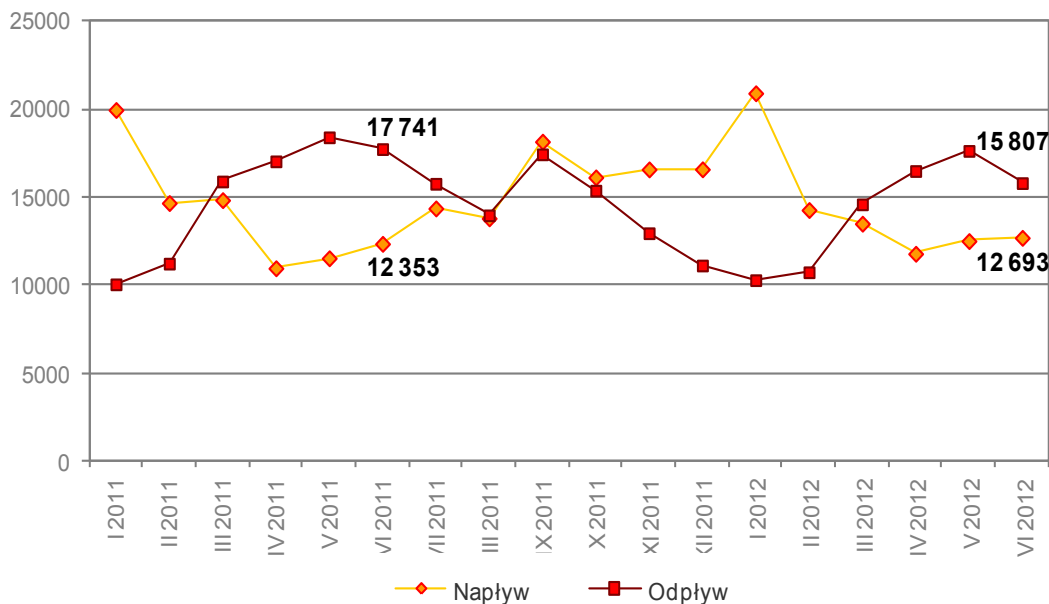
**Wykres 3**  
Ranking powiatów Małopolski pod względem stopy bezrobocia (%) (czerwiec 2012)  
**PO KOREKCIE GUS**



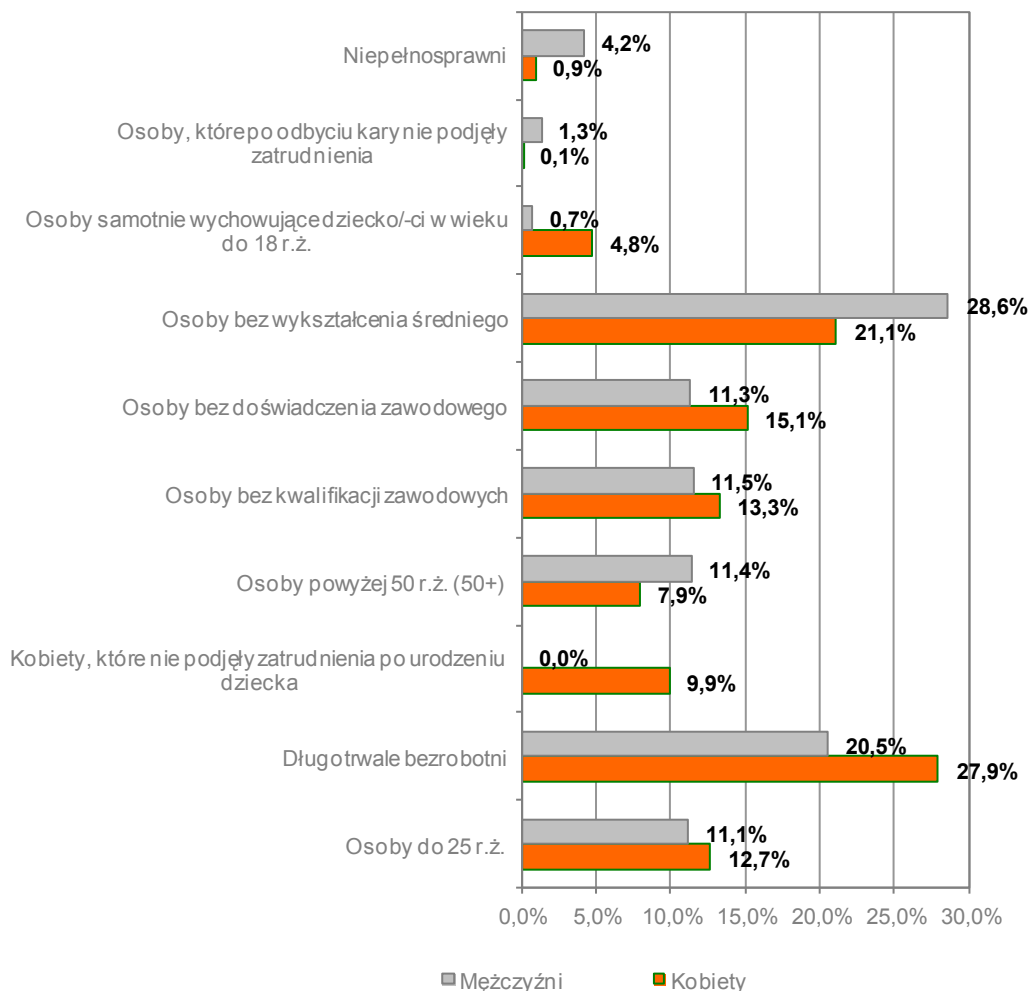
**PRZED KOREKTĄ GUS**

Powiat	Stopa (%)
<b>m. Kraków</b>	<b>5,3</b>
m. Tarnów	9,1
Krakowski	10,3
Suski	10,4
Bocheński	10,3
m. Nowy Sącz	10,3
<b>MAŁOPOLSKA</b>	<b>10,5</b>
Miechowski	11,0
Wielicki	11,6
Brzeski	11,7
Proszowicki	11,9
Gorlicki	12,2
Wadowicki	11,9
Oświęcimski	12,2
Tatrzański	11,9
<b>POLSKA</b>	<b>12,4</b>
Nowotarski	12,2
Tarnowski	12,9
Myślenicki	13,3
Chrzanowski	13,9
Olkuski	15,1
Nowosądecki	16,9
Limanowski	17,2
<b>Dąbrowski</b>	<b>19,0</b>

**Wykres 4**  
**Napływ i odpływ bezrobotnych z rejestrów PUP w Małopolsce I 2011 - VI 2012**



**Wykres 5**  
**Udział osób w szczególnej sytuacji na rynku pracy wśród bezrobotnych w Małopolsce czerwiec 2012 (%)**





## Statystyka rynku pracy

**Tabela 1**  
**Wyłączenia z ewidencji bezrobotnych (czerwiec 2012 r.)**

Powody wyłączenia z ewidencji bezrobotnych		Liczba	Udział
podjęcie pracy		6833	43,2%
w tym:	pracy niesubsydiowanej	5918	37,4%
	prac interwencyjnych	145	0,9%
	robót publicznych	129	0,8%
	działalności gospodarczej	460	2,9%
	pracy w ramach refundacji kosztów zatrudnienia bezrobotnego	169	1,1%
rozpoczęcie szkolenia		633	4,0%
rozpoczęcie stażu		1284	8,1%
rozpoczęcie przygotowania zawodowego dorosłych		0	0,0%
rozpoczęcie pracy społecznie użytecznej		128	0,8%
brak potwierdzenia gotowości do pracy		4754	30,1%
dobrowolna rezygnacja ze statusu bezrobotnego		1111	7,0%

**Tabela 2**  
**Wolne miejsca pracy i aktywizacji zawodowej zgłoszone w II kwartale 2012 roku**

Okres	Liczba bezrobotnych - stan na koniec m-cy	Napływ bezrobotnych do rejestrów PUP	Odpływ bezrobotnych z rejestrów PUP	Napływ ofert pracy i miejsc aktywizacji zawodowej	W tym dotyczących pracy:					
					Subsydiowanej		Z sektora publicznego		Dla niepełnosprawnych	
					liczba	udział	liczba	udział	liczba	udział
Kwiecień	153 457	11 788	16 494	5 976	2 467	41,3%	1 006	16,8%	266	4,5%
Maj	148 329	12 510	17 638	6 821	1 997	29,3%	770	11,3%	521	7,6%
Czerwiec	145 215	12 693	15 807	4 639	1 558	33,6%	625	13,5%	323	7,0%
Razem II kwartał	145 215	36 991	49 939	17 436	6 022	34,5%	2 401	13,8%	1 110	6,4%

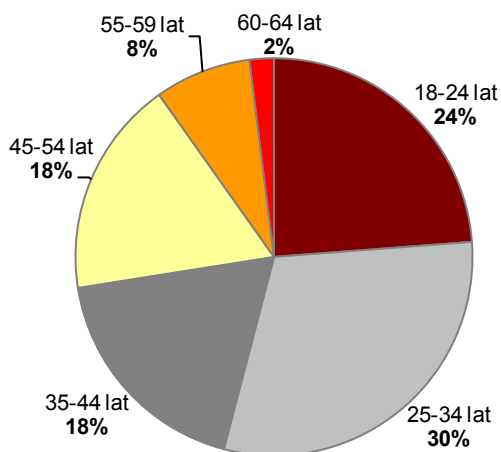
**Tabela 3**  
**Zgłoszenia zwolnień i zwolnienia grupowe w II kwartale 2012 roku**

Wyszczególnienie	z sektora publicznego		z sektora prywatnego	
	zakłady	osoby	zakłady	osoby
Zgłoszenia zwolnień grupowych	8	231	12	653
Zwolnienia grupowe	14	151	24	337
Zwolnienia monitorowane	1	24	0	0

**Tabela 4**  
**Liczba i udział osób w szczególnej sytuacji na rynku pracy wśród bezrobotnych w Małopolsce (czerwiec 2012 r.)**

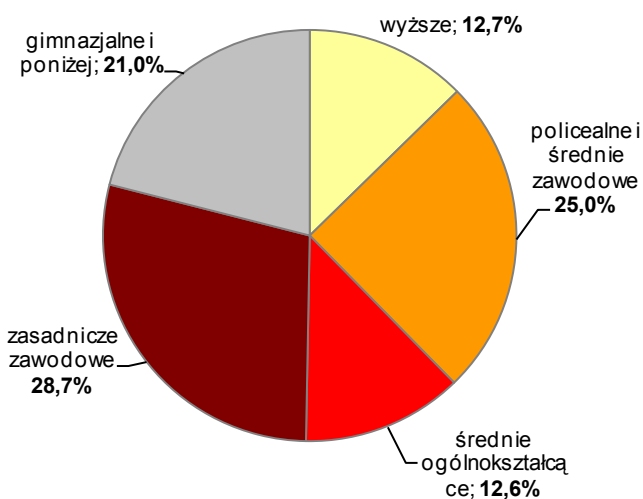
Osoby bezrobotne w szczególnej sytuacji na rynku pracy:	Liczba		Udział wśród bezrobotnych
	ogółem	kobiety	
do 25 roku życia	34 555	18 385	23,8%
długotrwale bezrobotne	70 329	40 560	48,4%
kobiety, które nie podjęły zatrudnienia po urodzeniu dziecka	-	14 340	9,9%
powyżej 50 roku życia	28 016	11 530	19,3%
bez kwalifikacji zawodowych	35 961	19 269	24,8%
bez doświadczenia zawodowego	38 369	21 937	26,4%
bez wykształcenia średniego	72 184	30 662	49,7%
samotnie wychowujące dziecko/-ci w wieku do 18 lat	7 959	6 922	5,5%
które po odbyciu kary pozbawienia wolności nie podjęły zatrudnienia	2 000	103	1,4%
niepełnosprawne	7 441	3 684	5,1%

\* udział wyszczególnionych grup nie sumuje się do 100% gdyż osoby bezrobotne mogą należeć równocześnie do kilku grup.



**Wykres 6**  
**Struktura bezrobotnych**  
**w Małopolsce wg wieku**  
**(czerwiec 2012 r.)**

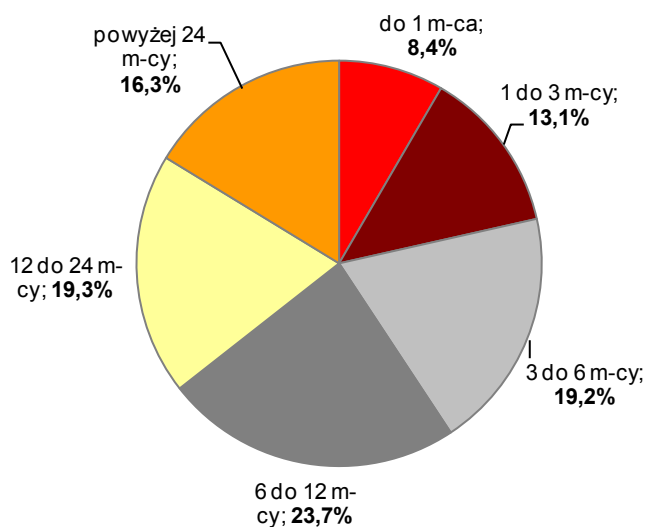
Wiek	Liczba os.	Udział
18-24 lat	34 555	23,8%
25-34 lat	43 958	30,3%
35-44 lat	26 777	18,4%
45-54 lat	25 663	17,7%
55-59 lat	11 392	7,8%
60-64 lat	2 870	2,0%



**Wykres 7**  
**Struktura bezrobotnych**  
**w Małopolsce wg wykształcenia**  
**(czerwiec 2012 r.)**

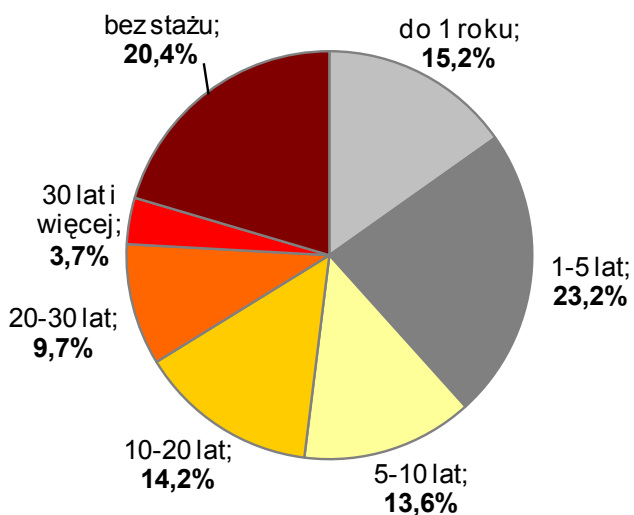
Wykształcenie	Liczba os.	Udział
wyższe	18 407	12,7%
policealne i średnie zawodowe	36 273	25,0%
średnie ogólnokształcące	18 351	12,6%
zasadnicze zawodowe	41 652	28,7%
gimnazjalne i poniżej	30 532	21,0%

**Wykres 8**  
**Struktura bezrobotnych**  
**w Małopolsce wg czasu**  
**pozostawania bez pracy**  
**(czerwiec 2012 r.)**



Czas pozostawania bez pracy	Liczba osób	Udział
do 1 m-ca	12 192	8,4%
1 do 3 m-cy	18 991	13,1%
3 do 6 m-cy	27 938	19,2%
6 do 12 m-cy	34 423	23,7%
12 do 24 m-cy	28 024	19,3%
powyżej 24 m-cy	23 647	16,3%

**Wykres 9**  
**Struktura bezrobotnych**  
**w Małopolsce wg stażu pracy**  
**(czerwiec 2012 r.)**



Staż pracy ogółem	Liczba osób	Udział
do 1 roku	22 059	15,2%
1-5 lat	33 640	23,2%
5-10 lat	19 760	13,6%
10-20 lat	20 664	14,2%
20-30 lat	14 053	9,7%
30 lat i więcej	5 374	3,7%
bez stażu	29 665	20,4%



**Tabela 5**  
**Liczba bezrobotnych w powiatach Małopolski**  
**oraz dynamika zmian w II kwartale 2012 r.**

Powiatowy Urząd Pracy	31.03.2012			30.06.2012			Dynamika (3:1)	Struktura (3) -% wzglę- dematego woj.
	Ogółem		Kobiety	Ogółem		Kobiety		
	1	2	3	4				
PUP Bochnia	4 224	2 406	4 020	2 346	95%	2,8%		
PUP Brzesko	4 609	2 579	4 088	2 353	89%	2,8%		
PUP Chrzanów	6 572	3 521	5 940	3 301	90%	4,1%		
PUP Dąbrowa Tarnowska	5 070	2 568	4 652	2 433	92%	3,2%		
PUP Gorlice	6 465	3 649	5 595	3 290	87%	3,9%		
GUP Kraków	22 260	10 989	21 399	10 691	96%	14,7%		
UPP Kraków	9 866	4 896	8 876	4 378	90%	6,1%		
PUP Limanowa	10 477	5 699	9 593	5 368	92%	6,6%		
PUP Miechów	2 500	1 282	2 319	1 199	93%	1,6%		
PUP Mysłenice	6 580	3 133	6 150	3 021	93%	4,2%		
PUP Nowy Sącz- miasto	4 938	2 492	4 641	2 373	94%	3,2%		
PUP Nowy Sącz- powiat	13 660	7 309	12 160	6 827	89%	8,4%		
PUP Nowy Targ	8 784	4 046	7 892	3 844	90%	5,4%		
PUP Olkusz	7 547	3 991	7 184	3 867	95%	4,9%		
PUP Oświęcim	7 201	4 211	6 486	3 848	90%	4,5%		
PUP Proszowice	2 271	1 094	2 217	1 091	98%	1,5%		
PUP Sucha Beskidzka	3 664	1 902	3 288	1 742	90%	2,3%		
PUP Tarnów- miasto	5 767	3 156	5 363	3 073	93%	3,7%		
PUP Tarnów- powiat	9 841	5 201	8 781	4 922	89%	6,0%		
PUP Wadowice	7 832	4 168	6 909	3 858	88%	4,8%		
PUP Wieliczka	4 685	2 474	4 231	2 262	90%	2,9%		
PUP Zakopane	3 350	1 395	3 431	1 449	102%	2,4%		
<b>WOJEWÓDZTWO</b>	<b>158 163</b>	<b>82 161</b>	<b>145 215</b>	<b>77 536</b>	<b>92%</b>	<b>100,0%</b>		

**Tabela 6**  
**Liczba bezrobotnych w powiatach Małopolski**  
**II kwartał 2011 i II kwartał 2012 r.**

Powiatowy Urząd Pracy	Stan bezrobotnych na 30.06.2011	Stan bezrobotnych na 30.06.2012	Dynamika (%)
PUP Bochnia	3 470	4 020	116%
PUP Brzesko	3 944	4 088	104%
PUP Chrzanów	5 555	5 940	107%
PUP Dąbrowa Tarnowska	4 613	4 652	101%
PUP Gorlice	5 906	5 595	95%
GUP Kraków	18 962	21 399	113%
UPP Kraków	9 629	8 876	92%
PUP Limanowa	9 022	9 593	106%
PUP Miechów	2 153	2 319	108%
PUP Mysłenice	5 895	6 150	104%
PUP Nowy Sącz- miasto	4 323	4 641	107%
PUP Nowy Sącz- powiat	11 309	12 160	108%
PUP Nowy Targ	7 101	7 892	111%
PUP Olkusz	6 537	7 184	110%
PUP Oświęcim	6 190	6 486	105%
PUP Proszowice	1 977	2 217	112%
PUP Sucha Beskidzka	2 867	3 288	115%
PUP Tarnów- miasto	4 987	5 363	108%
PUP Tarnów- powiat	8 192	8 781	107%
PUP Wadowice	6 503	6 909	106%
PUP Wieliczka	3 916	4 231	108%
PUP Zakopane	3 041	3 431	113%
<b>WOJEWÓDZTWO</b>	<b>136 092</b>	<b>145 215</b>	<b>107%</b>

Biuletyn Wojewódzkiego Urzędu Pracy w Krakowie ukazuje się od 20 lat.  
Zawiera on kwartalny opis sytuacji na rynku pracy województwa małopolskiego.  
Kolejne numery ukazują się miesiąc po zakończeniu każdego kwartału.

Każde wydanie dostępne jest na stronie [www.wup-krakow.pl](http://www.wup-krakow.pl) w zakładce Małopolski Rynek Pracy. Biuletyny wydane przed rokiem 1999 są dostępne w wersji papierowej w zasobach Biblioteki Europejskiej - EUROTEKI mieszczącej się w siedzibie Wojewódzkiego Urzędu Pracy w Krakowie.

Wojewódzki Urząd Pracy w Krakowie jest instytucją realizującą zadania Samorządu Województwa Małopolskiego w zakresie kreowania polityki rynku pracy. Inicjuje i wspiera skuteczne rozwiązania, które przyczyniają się do realizacji misji WUP Kraków „Kompetentny, wykwalifikowany i pracujący mieszkaniec Małopolski”.

Wydawca: Wojewódzki Urząd Pracy w Krakowie  
Pl. Na Stawach 1, 30-107 Kraków  
tel.: 12 428 78 70 faks: 12 422 97 85  
[kancelaria@wup-krakow.pl](mailto:kancelaria@wup-krakow.pl)